



2023

zpráva o ěinnosti Sportovní a rekreační areál Kraví hora, příspěvková organizace



Mgr. Evžen HrubĚš

Sportovního a rekreačního areálu, p.o.

Dominikánská 2, 601 69 Brno

+420724027

IĀ:71214747

hrubes@kravihora-brno.cz

<https://www.kravihora-brno.cz>

25.02.2023



OBSAH

1.0.	Základní údaje.....	2
2.0.	Charakteristika.....	3
3.0.	Hospodaření.....	9
4.0.	GRAFICKÉ PŘÍLOHY.....	19



1. ZÁKLADNÍ ÚDAJE

Na základě zákona č. 250/2000 Sb., o rozpočtových pravidlech územních rozpočtů, v platném znění, byla projednána a schválena na 9. zasedání Zastupitelstva městské části Brno-střed, konaném dne 14. dubna 2004, zřizovací listina, na kterém bylo rovněž rozhodnuto o zřízení příspěvkové organizace k 26. dubnu 2004 na dobu neurčitou.

Zřizovatel: STATUTÁRNÍ MĚSTO BRNO
MĚSTSKÁ ČÁST BRNO-STŘED
Dominikánská 2

601 69 Brno

IČ:4499278501

Název a sídlo organizace: **Sportovní a rekreační areál Kraví hora, příspěvková organizace**

Dominikánská 2

601 69 Brno

IČ: 71214747

DIČ: CZ71214747

Místo podnikání: Údolní 76, Moravské náměstí, Úvoz 55a, 602 00 Brno



2. CHARAKTERISTIKA

Hlavní účel a předmět činnosti: provozování sportovního a rekreačního areálu včetně správy a údržby sportovních zařízení, sportovišť, koupaliště, krytého plaveckého bazénu a hokejové haly

Organizace zastřešuje několik provozů.

1. Krytá plavecká hala 2004
2. Venkovní letní koupaliště a přilehlá sportoviště 1975, 2004
3. Veřejný park 2015
4. Hokejová hala Úvoz 2009
5. Mobilní kluziště 2001
6. Skatepark na Starém Brně 2022
7. Saunový svět 2022

2.1. AREÁL KRAVÍ HORA

Areál letního koupaliště na Kraví hoře, pocházejícího ze šedesátých let minulého století, je svou polohou a přírodním charakterem mezi nejcennější rekreační a oddechová místa v Brně, proto i dnešní název Sportovní a rekreační areál Kraví hora příspěvková organizace městské části Brno- střed.

Jako výletní místo funguje nejen pro obyvatele Brna již řadu desetiletí. Jeho hodnota je dána především polohou na stráni Kraví hory s výhledem na panorama města v čele se známou dominantou hradu Špilberku a katedrály sv. Petra a Pavla. V současnosti v sobě areál spojuje možnost odpočinku v moderním, a přitom nanejvýš přírodním prostředí. Projekt rekonstrukce začal v roce 2001-2002 a realizace byla dokončena v roce 2004, kdy byl areál 1.5. slavnostně otevřen, letos tedy 20. výročí.

Z rekonstruované venkovní části letního koupaliště situovaného do jižního svahu osazeného 50 m bazénem se skluzavkou, vířivkou, chrličí a duhou, umožňující jak kondiční plavání, tak relaxaci v uvedených doplňcích bazénu. Pro malé a nejmenší návštěvníky je dělený bazén s vodní lavicí, a dalšími doplňkovými atrakcemi. Provozuje se v kombinaci s multifunkčním sportovním povrchem a přibylly kurty na plážový volejbal, které již tradičně po celou sezónu využívají od května do října vyznavači tohoto sportu. Stejně tak jako obě hřiště s umělým povrchem a dětské hřiště ve východní části areálu, které mimo sezónu je otevřeno veřejnosti v rámci veřejného parku. Od března až do prosince je tato část areálu hojně využívána rodinkami s dětmi a dalšími co chtějí jen tak relaxovat a odpočívat s výhledem na Brno v klidném a nerušeném prostředí. Park je regulovaný svou otevírací dobou od rána do večera. Od prosince 2017 je otevřeno další středisko – kluziště na Moravském náměstí a mobilní finská sauna s panoramatickým výhledem a dvěma venkovními ochlazovacími bazény. Tato sauna svým umístěním s krásným výhledem na Brno byla opět hojně navštěvována.

Vnitřní 25metrový bazén, relaxační 12,5 m bazén a vířivku využívají různé subjekty. Bazén nebo jednotlivé dráhy lze pronajímat ve všední dny do 18:00 hodin. V roce 2020 této možnosti celoročního pravidelného pronájmu (září–červen) využilo 55 subjektů. Další 22 subjektů využilo krátkodobého pronájmu např. na jeden měsíc, nebo jednorázově i opakovaně.



Veřejnost je o obsazení jednotlivých drah informována na našich webových stránkách www.kravihora-brno.cz nebo na bazénu na informačních prvcích. Bazén díky své bezbariérovosti také hodně využívají organizace, které pracují s handicapovanými dětmi a mládeží. V prázdninových měsících využili naše prostory tradiční příměstské tábory, které jsou zaměřeny na plavání a sportovní a míčové hry. Na táboře, který měl zázemí v našem areálu se vystřídal během osmi týdenních turnusů, na kterých bylo celkem 386 dětí školního věku. Další dva tábory využívali náš bazén v 8 turnusech což bylo dalších asi 500 dětí.

Osvětová akce Den integrovaného záchranného systému. Nebo tradiční akce Skotské dny, Den Země, a také plavecké závody. S příchodem léta se naopak již uskutečnili tradiční závody Emil Open Evropské hry handicapované mládeže (plavecké disciplíny).

V letních měsících se uskutečnilo pár skvělých akcí, “ pohled na úžasný ohňostroj Ignis Brunensis 2021 nad hradem Špilberkem. Výhled z areálu koupaliště na Kraví hoře Měsíce, byly to krásné záběry ohně na nebesích a setmělého města Brna. Tato akce měla velký ohlas. Pro základní školy či širokou veřejnost se v září uskutečnil den náborů dětí do brněnských sportovních klubů.

Tradiční zakořeněná aktivita Ranní plavání se konala každé úterý, čtvrtek a pátek, plavci si tento počin hodně pochvalují.

Pokračuje spolupráce s Divadlem Bolka Polívky, kde v letním areálu byl zrekonstruován amfiteátr a vznikla zde divadelní letní scéna. Kde během celých prázdnin byly každý den divadelní představení.

Na podzim bylo přesunuto kluziště z Moravského náměstí do lokality Nová Zbrojovka, kde sloužilo v prosinci a lednu (2022) pro veřejné bruslení a bruslení škol a následovně se stalo součástí Olympijského festivalu. V rámci otevření nového rekonstruovaného parku na Moravském náměstí, bylo v zimním období 2023/2024 jsme zde provozovali naše mobilní kluziště, které bylo atraktivním zimním hot-spotem centra Brna.

V roce 2022 byla dokončena rekonstrukce a dostavba saunového světa – wellness v původní staré části budovy venkovního areálu. Byl tím završen záměr celkové revitalizace zázemí venkovního koupaliště, občerstvení a nově přidané služby (provozu) saunového světa. Saunový svět propojuje budovu krytého bazénu se společnou šatnou a sociálním zázemím s nově spuštěným provozem saunového světa. Je zde k dispozici bar, vířivka, odpočívárna, čtyři sauny a jedna parní lázeň. Dále kneipův chodník, ochlazovací a normální sprchy, intimní sprchy a ochlazovací bazének. Na střešní části jsou dvě panoramatické sauny, dvě ochlazovací vany a sprcha a malá vířivka s výhledem na panorama Brna. Dále jsou to nové sociálky pro provoz venkovního bazénu s novými úložnými skříňkami a bezpečnostními boxy, které doplňují systém nových sprch a toalet v moderním designu umístěné pod venkovní padésátkou.

2.1.1. Přehled důležitých oprav a investic areál Kraví hora 2021

- 2.1.1.1. Dovybavení venkovního občerstvení
- 2.1.1.2. Výměna dřevěných roštů kolem jižní strany bazénové haly
- 2.1.1.3. Částečná výměna mozaiky v přístupové části parní kabiny v kryté hale
- 2.1.1.4. Servis a aktualizace odbavovacího systému – nové šatní zámky
- 2.1.1.5. Osazení vyhřívané dlažby na terase saunového světa
- 2.1.1.6. Oprava a výmalba sádkartonových stropů v šatnách
- 2.1.1.7. Výměna tepelného výměníku u hlavní VZT 1
- 2.1.1.8. Osazení svahu skalníky pod přístupovou komunikací
- 2.1.1.9. Likvidace asfaltové odstavné plochy a položení vegetační dlažby
- 2.1.1.10. Pronájem skladů pro technologie a příslušenství mobilního kluziště – Moravák
- 2.1.1.11. Nákup dvou skladových kontejnerů

2.2. HOKEJOVÁ HALA ÚVOZ

Byla začleněna do naší organizace v polovině roku 2009 převodem ze ZŠ Úvoz. Hala je bezesporu rarita ve sportovní a vzdělávací mozaice města Brna. Je to spádová oblast pro talentované žáky, kde se mohou bez složitých přesunů a zásahů do rozvrhu věnovat jak základnímu učivu a výuce hokeje v rámci sportovních tříd, tak pokračovat po vyučování v dalších fázích tréninkového procesu. Hala jako technický objekt má samozřejmě svá nejlepší léta za sebou, a i přes již zavedené investiční transfúze, je její provoz pod hranici efektivnosti.

Vzhledem k novým trendům v tomto oboru je ovšem při dobrém naplánování novými investicemi halu zefektivnit a zároveň zlepšit její mnohdy nevyhovující jak technologické, dispoziční, a především ekonomické vlastnosti a tím i prodloužit a zefektivnit její provoz.

Lze konstatovat, že technologie a samotná doprovodná zařízení haly lze provozovat, za předpokladu odstranění závažných poruchových stavů a naplnění vyhlášek a směrnic BOZP, PO a revizí stavu jednotlivých zařízení. Na základě toho byly vypracovány audity BOZP, PO a provedeny nutné revize stavu, z jejichž závěrů a doporučení je nezbytné vycházet při dalším provozování, navrhování opatření a investic. Podrobnosti jsou uvedeny ve zprávě o technickém stavu a navrhovaných opatřeních v době převádění haly ze ZŠ Úvoz na naši organizaci. Plno zásadních úprav a realizací se ve spolupráci se zřizovatelem podařilo za podpory a spolupráce se zřizovatelem zrealizovat na dalších se pracuje.

Hala našla plnohodnotné uplatnění i mimo hlavní sezonu, kdy je od srpna do března provozována ledová plocha. V dubnu je po rozpuštění a vyčištění celého prostoru haly instalovaná na betonový podklad umělá plocha, která funguje od května do půli července především pro in-line hokejisty. Nicméně dá se na ní bez problémů provozovat i spoustu dalších sportů. Je tudíž hojně využívaná i žáky z vedlejší základní školy na Úvoze a pro letní přípravu zdejšího hokejového klubu.

2.1.2. Přehled důležitých oprav realizovaných během roku 2022

2.1.2.1. Strojovna:

celková výměna jedné části dřevěného solankového potrubí
oprava záchytné jímky pro havarijní vypouštění solanky
pravidelný servis kompresorů
chemické vyčištění výměníků kondenzátoru a rekuperace
mechanické a chemické vyčištění obou mikrověží od nánosů vodního kamene
výměna pískové filtrační náplně pro opakované využití vody z úpravy ledové plochy

2.1.2.2. Sněžná jáma:

mechanické a chemické vyčištění sněžné jámy a otopných registrů
oprava čerpadel pro skrápění a recirkulaci vody

2.1.2.3. Rolba:

kontrola a oprava akumulátorů
výměna elektroinstalace a elektromotoru z DC na AC proud pro hydraulický pohon na rolbě
pravidelný servis obou roleb, oprava suportů

2.1.2.4. Ostatní na hale:

běžná údržba podlah, stěn i stropů v šatnách
zasklení rozbitých oken v celé budově
opravy nábytkového inventáře v zázemí
průběžná údržba střechy, okapů a výměna dřevěných svodových prvků.

2.2. Shrnutí plánovaných i realizovaných prací

Přes velké množství každoročně provedených oprav, nás i v tomto roce čekají nemalé investice nezbytné pro další bezproblémový provoz. Vlastními silami jsme schopni si už sami zajistit spoustu servisních prací uvedených výše, ale přesto je potřeba některé činnosti přenechat specialistům. Výčtem jen pár největších:

- Pravidelný servis chladících kompresorů a postupná výměna některých částí – cca 70.000, -Kč
- Výměna vadných článků na obou rolbách (kapacita baterií klesla pod 50 %) – cca 50.000, -Kč
- Generální oprava suportu na rolbě (ohnutý šnek, vyběhané uložení čepů) – cca 100.000, -Kč
- Výměna starých zanesených kovových rozvodů chladící vody za plastové
- Příprava konceptu na vybudování dalšího zázemí pro návštěvníky – především hlavně šaten

Po úspěšném dokončení a zprovoznění nově připojených vzduchových kondenzátorů v loňském roce, jsme měli možnost otestovat i celoroční provoz. Potvrdilo se nám, že tato investice byla skutečně přínosem. Kromě srpna, kdy jsou teploty, pro provoz takto starého objektu extrémní, a jsme nuceni ještě využívat současně i původní vodní okruh pro chlazení, už dále od září do dubna je nová technologie bezproblémově schopna zabezpečit celý provoz chlazení. To sebou přineslo velké úspory na spotřebě především elektřiny, vody a chemii na její úpravu.

Nadále zůstává velký problém s potrubním rozvodem solanky, kdy už nyní jsme museli každoročně řešit drobné úniky z některých částí zkorodovaného potrubí, která je již 30 let v provozu. V roce 2021 se nám podařilo dokončit přípravné práce v podobě zhotovené projektové dokumentace potřebné pro návrh oprav celého celku. Začátkem roku 2022 se nám na základě veřejné soutěže podařilo vybrat



vhodného dodavatele na rekonstrukci. Bohužel vzhledem k obtížné situaci na trhu s materiály (dlouhé termíny dodání nebo naprostý nedostatek určitých komponentů) se již nepovedlo celou akci zrealizovat. Po dohodě s dodavatelem, bude aspoň ve zbytku roku postupně zajišťovat veškerý potřebný materiál tak, aby po skončení sezony v roce 2023, se dalo okamžitě začít s potřebnými pracemi.

Další kapitolou jsou pak investice většího rozsahu, které by výrazně přispěly k hospodárnějšímu provozu a prodloužení životnosti haly.

Momentálně jeden z problémů je omezená kapacita zázemí. Ledová plocha je v exponovaných časech maximálně vytížená po celý týden. K problémům potom dochází, kdy se mají hrát zápasy takřka celý den nebo má proběhnout větší turnaj se spoustou týmů a chybí tak kapacita šaten pro hokejisty. Potom právě kvůli tomu musíme některé nájemce i odmítat. Řešením by bylo vybudovat k hale přístavbu kde by vznikly další prostory použitelné nejen jako šatny a sportovní zázemí pro místní hokejový tým, ale i garáž přímo pro dvě rolby. To by umožnilo jejich plynulé střídání během dne v případě poruchy a v neposlední řadě také optimální využití kapacit akumulátorů bez nadměrného přetěžování.

Dvouplášťová konstrukce haly z vlnitého plechu již naprosto nevyhovuje dnešním požadavkům na tepelnou prostupnost a zcela nevyhovuje energetickým požadavkům na tepelnou bilanci budov. Dochází k velkým prostupům tepla a chladu skrz opláštění. Dnešní možnosti zateplení takovéto konstrukce je mnoho, ale náročností i finančně by nejlépe vycházelo přestříkání vnitřní strany pláště polyuretanovou pěnou. Tím by se dosáhlo maximálního zaizolování bez velkých tepelných mostů, zamezilo se kondenzaci na kovových konstrukcích a následné korozi. Největší přínos by ale byl ve snížení spotřeby elektrické energie potřebné pro chlazení objektu, kdy po většině doby provozu chladíme ledovou plochu na teplotu výrazně nižší, než je ta venkovní.

2.3. Kluziště Kraví hora a Moravské náměstí – Nová Zbrojovka

V roce 2021 fungovalo kluziště od ledna do března ve venkovním areálu kde s pravidelně bruslila ve vyhrazených blocích široká veřejnost a v ostatních blocích milovníci malého hobby hokeje a také školy a školky. Celkem 23 dlouhodobých pronájmů a spoustu dalších krátkodobých rezervací. Plochu na Moravském náměstí, Bruslák pod Joštem, který byl přímo zasazen v ledové ploše (foto) jsme otevřeli již v listopadu 2019 a již tradičně zde byl o atraktivní bruslení v centru města velký zájem z řad široké veřejnosti a škol. Na Brusláku pod Joštem v lednu a únoru bruslili v ranním bloku žáci základních škol MČ Brno střed zdarma v rámci výuky tělesné výchovy.

Na tomto kluzišti proběhla také akce výuka krasobruslení pro veřejnost a na závěr sezóny zábavné sportovní utkání Žehling open pro veřejnost (místo tradičních kamenů se metalo starými žehličkami jak na přesnost, tak na dálku) Tato již tradiční akce v závěru vždy potěší a pobaví návštěvníky a ukončí bruslařskou sezónu pod Joštem



Přehled investic a oprav	středisko	cena
Výměna poškozených částí ocelového rámu a skleněného opláštění plavecké haly	100	262 268 Kč
Pořízení inventáře pro návštěvníky amfiteátru – lavice	100	221 939 Kč
Oprava výtahu	100	134 674 Kč
Servis a aktualizace odbavovacího systému	100/300	217 000 Kč
Oprava služebního automobilu VW Transportér	100/400	105 733 Kč
Oprava sádrokartonových stropů v šatnách	100	92 200 Kč
Oprava části oplocení a vložení nové brány pro vjezd sanitek a IZS	100	81 580 Kč
Zbudování příček v mobilních (kontejnerových) šatnách pro letní provoz	100	76 000 Kč
Rozšíření zabezpečení EZS pro venkovní areál	100	79 785 Kč
Výměna rozvaděče MaR pro venkovní bazény	100/300/400	104 847 Kč
Pronájem mobilních skladů a kanceláří na dobu výstavby wellness	100	160 000 Kč

3. HOSPODAŘENÍ

Hlavní účel a předmět činnosti: provozování sportovního a rekreačního areálu včetně správy a údržby sportovních zařízení, sportovišť, koupaliště, krytého plaveckého bazénu, hokejové haly

3.1.1. Používané účetní metody, obecné účetní zásady a způsoby oceňování

Účetní závěrka byla sestavena na základě účetnictví společnosti vedeného v souladu se zákonem 563/1991 Sb. v platném znění a dále dle Prováděcí vyhlášky k Zákonu o účetnictví, účtujícími v soustavě podvojného účetnictví. Kromě těchto zákonných ustanovení aplikuje organizace v potřebné míře České účetními standardy (ČÚS) zveřejňované ve Finančním zpravodaji. V rámci Prováděcí vyhlášky účtuje organizace podle účtového rozvrhu vytvořeného na základě účtové osnovy.

3.1.2. Způsob ocenění majetku, odpisování

Příspěvková organizace oceňuje majetek pořizovací cenou, v minulém účetním období nedošlo ke změně ocenění. Majetek pořizený v pořizovací ceně vyšší jak Kč 1.000, - je zařazen mezi dlouhodobý drobný hmotný majetek. Majetek s pořizovací cenou vyšší jak Kč 40.000, - je považován za dlouhodobý hmotný majetek. Dlouhodobý hmotný majetek je zařazen do odpisové skupiny podle zákona o daních z příjmů, je odepisován rovnoměrně od následujícího měsíce po pořízení po celou stanovenou dobu.

3.1.3. Účtování zásob

Účtování zásob je prováděno způsobem B evidence zásob. Oceňování zásob je prováděno pořizovacími cenami. Účetní jednotka nepořídila žádné zásoby ve vlastní režii. Ve sledovaném účetním období nedošlo v účetní jednotce k žádným změnám. Nebyly zaznamenány žádné odchylky od věrného a poctivého obrazu předmětu účetnictví

3.1.4. Opravné položky

V účetním období nebyly vytvořeny opravné položky k pohledávkám podle §8a odst. 2 Z o R v . Opravné položky k pohledávkám podle §8a odst. 1 Z o R tvořeny také nebyly.

3.1.5. Přehled splatných závazků pojistného na sociálním zabezpečení a příspěvku na státní politiku zaměstnanosti, veřejného zdravotního pojištění a evidované daňové nedoplatky.

Instituce	Kč k 31. 12. 2023	splatnost ke dni
CSSZ a ZP	638	9. 1. 2024
Finanční úřad – zálohová daň	104	9. 1. 2024
Finanční úřad – srážková daň	2	9. 1. 2024
Finanční úřad – DPH	103	9. 1. 2024
Finanční úřad – daň z příjmu PO	0	31.3.2024

(částky jsou uvedené v tis. Kč.)

Závazky po lhůtě splatnosti nejsou žádné.

3.1.6. Zaměstnanci, osobní náklady (náklady jsou uvedené v tis. Kč)

	Zaměstnanci celkem	
	sledované účetní období	předchozí účetní období
Počet zaměstnanců-HPP	28	29
Počet zaměstnanců-DPČ	10	3
Počet osob pracujících na dohodu o provedení práce	19	22
Celkem	57	54
Mzdové náklady – Kraví hora 100	12449	10230
Mzdové náklady – Moravské náměstí 300	176	36
Mzdové náklady – Úvoz 400	3235	2590
Mzdové náklady – Wellness 700	1191	0
Mzdové náklady celkem	17051	12856
Náklady na sociální zabezpečení – Kraví hora 100	3912	3241
Náklady na sociální zabezpečení – Moravské náměstí 300	56	3
Náklady na sociální zabezpečení – Úvoz 400	1034	788
Náklady na sociální zabezpečení – Wellness 700	402	0
Náklady na sociální zabezpečení celkem	5404	4032
Sociální náklady	881	796
Osobní náklady celkem	23336	17684

Výsledek hospodaření v členění na hlavní a hospodářskou činnost**2.1.1. přehledová tabulka**

Popis, středisko		hlavní	hospodářská
Náklady Kraví hora	středisko 100	43345	27
Náklady Mor.náměstí	středisko 300	2167	0
Náklady Hala Úvoz	středisko 400	13415	0
Náklady wellness	středisko 700	5122	134
Náklady celkem		64049	161
Výnosy Kraví hora	středisko 100	37356	1221
Výnosy Moravské náměstí	středisko 300	1008	10
Výnosy Hala Úvoz	středisko 400	8714	329
Výnosy wellness	středisko 700	5771	199
Výnosy celkem		52849	1759
Příspěvek na provoz MČ Brno-střed		7920	0
Příspěvek na provoz MM Brna		1800	0
Příspěvky na provoz celkem		9720	0
Výsledek hospodaření před zdanění		-1480	1598
Výsledek hospodaření po zdanění		-1480	1598

(částky jsou uvedené v tis. Kč.)

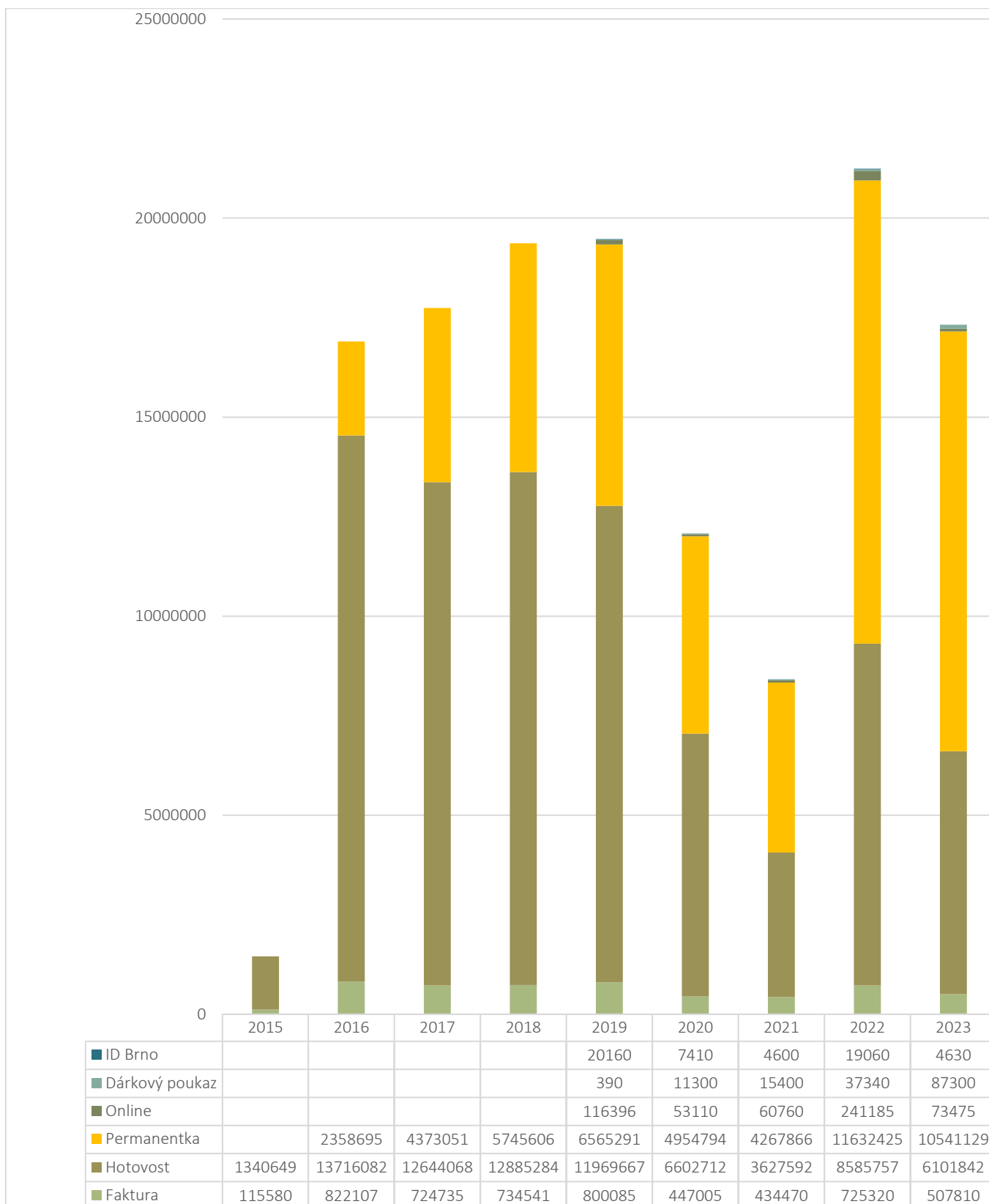
2.1.2. Pohledávky po lhůtě splatnosti

Pohledávky po lhůtě splatnosti činily ke dni 31. 12. 2023 Kč 90.460,-. Pohledávky po lhůtě splatnosti krytého bazénu činily Kč 7.260, -- a pohledávky po lhůtě splatnosti haly Úvoz činily Kč 83.200,-. Ke dni sestavení výroční zprávy byly všechny pohledávky uhrazeny.

2.1.3. Události, které nastaly po datu účetní uzávěrky

Žádné události, které by ovlivnily účetní závěrku roku 2023, po datu účetní závěrky, nenastaly.

ANALÝZA TRENDŮ JEDNOTLIVÝCH TYPŮ TRANSAKČÍ ZA SLEDOVANÉ OBDOBÍ OD ROKU 2015 DO ROKU 2023



Analýza jednotlivých typů transakcí a popis jednotlivých trendů za sledované období:

1. Faktury: Tržby z faktur začaly v roce 2015 s relativně nízkou částkou 115 580 Kč. Od té doby do roku 2016 došlo k výraznému nárůstu, a to až na 822 107 Kč. Poté v roce 2017 byl zaznamenán mírný pokles na 724 735 Kč, ale následující dva roky (2018 a 2019) přinesly znovu mírný růst a tržby dosáhly 734 541 Kč a 800 085 Kč. Ovšem v roce 2020 byly tržby z faktur silně ovlivněny pandemií COVID-19, což vedlo k výraznému snížení na 447 005 Kč. I když se situace v roce 2021 mírně zlepšila a tržby vzrostly na 434 470 Kč, v roce 2022 znovu klesly na 725 320 Kč a v roce 2023 dosáhly hodnoty 507 810 Kč. Celkově lze pozorovat mírný pokles trendu v posledních letech, přičemž pandemie v roce 2020 měla značný vliv na celkové tržby z faktur.
2. Hotovost: Tržby z hotovosti začaly v roce 2015 s nejvyšší hodnotou 13 716 082 Kč, což byl značný nárůst oproti ostatním typům transakcí. V roce 2016 se trend růstu tržeb z hotovosti nadále zvyšoval, ale v roce 2017 došlo k mírnému poklesu na 12 644 068 Kč. Nicméně v následujících letech (2018 a 2019) opět došlo k růstu tržeb na 12 885 284 Kč a 11 969 667 Kč. Stejně jako u faktur, pandemie COVID-19 měla silný dopad na tržby z hotovosti v roce 2020, které klesly na 6 602 712 Kč. Situace se v roce 2021 mírně zlepšila, ale tržby zůstaly poměrně nízké na 3 627 592 Kč. Trend růstu pokračoval v roce 2022, kdy tržby dosáhly 8 585 757 Kč, a v roce 2023 tržby mírně klesly na 6 101 842 Kč. Celkově lze vidět, že hotovostní platby byly nejvíce postiženy pandemií, ale trend růstu byl zachován po celou dobu sledování.
3. Permanentka: Tržby z permanentek nebyly zaznamenány v roce 2015, ale od roku 2016 začalo být jejich používání zaznamenáno. V roce 2016 dosáhly tržby z permanentek 2 358 695 Kč a následující rok (2017) tržby vzrostly na 4 373 051 Kč. V roce 2018 došlo k dalšímu růstu na 5 745 606 Kč, a v roce 2019 dosáhly tržby z permanentek 6 565 291 Kč. V roce 2020 byl vliv pandemie znatelný i na permanentky, kdy tržby klesly na 4 954 794 Kč. Nicméně v roce 2021 došlo k opětovnému růstu na 4 267 866 Kč a tento trend pokračoval v roce 2022, kdy dosáhly nejvyšší hodnoty na 11 632 425 Kč. V roce 2023 tržby mírně klesly na 10 541 129 Kč. Celkově lze říct, že permanentky získávají na oblíbenosti a jsou oblíbenou volbou pro pravidelné návštěvníky areálu.
4. Online platba: Tržby z online platby začaly být sledovány až v roce 2019, kdy dosáhly částky 116 396 Kč. V roce 2020 došlo k výraznému růstu na 53 110 Kč, což bylo ovlivněno pandemií, která podpořila využívání bezkontaktních plateb. V roce 2021 tržby opět vzrostly na 60 760 Kč a tento trend pokračoval v roce 2022, kdy dosáhly nejvyšší hodnoty na 241 185 Kč. V roce 2023 tržby mírně vzrostly na 73 475 Kč. Lze říct, že online platby se stávají stále populárnější možností pro platby v areálu.
5. Dárkový poukaz: Tržby z dárkových poukazů nebyly sledovány v letech 2015 až 2018. V roce 2019 dosáhly tržby z dárkových poukazů nejvyšší hodnoty 390 Kč, což byla relativně nízká částka. V roce 2020 došlo k výraznému růstu na 11 300 Kč a tento trend pokračoval v roce 2021, kdy dosáhly 15 400 Kč. V roce 2022 dosáhly tržby z dárkových poukazů nejvyšší hodnoty na 37 340 Kč a v roce 2023 mírně vzrostly na 87 300 Kč.

Shrnutí analýzy:

Z analýzy trendů jednotlivých typů transakcí v Sportovním a rekreačním areálu Kraví hora za sledované období od roku 2015 do roku 2023 vyplývá několik klíčových zjištění:

1. Faktury: Tržby z faktur zaznamenaly střídavý vývoj, kdy v letech 2015 až 2019 postupně narůstaly, ale v roce 2020 došlo k výraznému snížení kvůli pandemii COVID-19. Trend růstu se nevrátil ani v následujících letech a v roce 2023 tržby z faktur zaznamenaly další pokles.
2. Hotovost: Tržby z hotovosti začaly na vysoké úrovni v roce 2015 a následně se jejich hodnota nadále zvyšovala až do roku 2019. Pandemie COVID-19 v roce 2020 měla výrazný dopad, kdy tržby z hotovosti klesly na polovinu. I když v následujících letech tržby opět mírně rostly, stále se nepodařilo dosáhnout úrovně z let 2018 a 2019.
3. Permanentka: Tržby z permanentek začaly být sledovány od roku 2016, kdy zažily postupný růst až do roku 2019. I když pandemie v roce 2020 ovlivnila tržby, následně došlo k obnovení trendu růstu v letech 2021 a 2022.
4. Online platba: Tržby z online plateb začaly až v roce 2019 a od té doby postupně rostly. V roce 2020 došlo k výraznému nárůstu kvůli preferenci bezkontaktních plateb během pandemie. Trend růstu pokračoval i v následujících letech.
5. Dárkový poukaz: Tržby z dárkových poukazů nebyly sledovány v prvních letech, ale od roku 2019 došlo k výraznému nárůstu. Trend růstu se udržel i v letech 2020 a 2021, až v roce 2022 dosáhl nejvyšší hodnoty.

Doporučení:

1. Diversifikace příjmů: Z analýzy je zřejmé, že některé typy transakcí byly silně ovlivněny pandemií. Proto je vhodné, aby areál více diverzifikoval zdroje příjmů, aby nebyl závislý pouze na jednom typu transakce. To může zahrnovat zlepšení a rozšíření nabídky služeb, atraktivní akce, partnerství s dalšími subjekty a inovativní přístupy k marketingu.
2. Podpora online plateb: S ohledem na pozitivní trend online plateb je vhodné podporovat a rozšiřovat možnosti online platby v areálu. To zahrnuje zlepšení bezpečnosti plateb, nabízení různých platebních možností a aktivní propagaci výhod online platby.
3. Vylepšení zážitku z návštěvy: Z analýzy je patrné, že permanentky a dárkové poukazy jsou oblíbenými způsoby návštěvy areálu. Proto je důležité nadále poskytovat vysoce kvalitní služby, které budou návštěvníkům přinášet pozitivní zážitky. To zahrnuje pravidelnou údržbu a modernizaci zařízení, rozšíření nabídky atrakcí a akcí a kvalitní zákaznickou podporu.

Implementace:

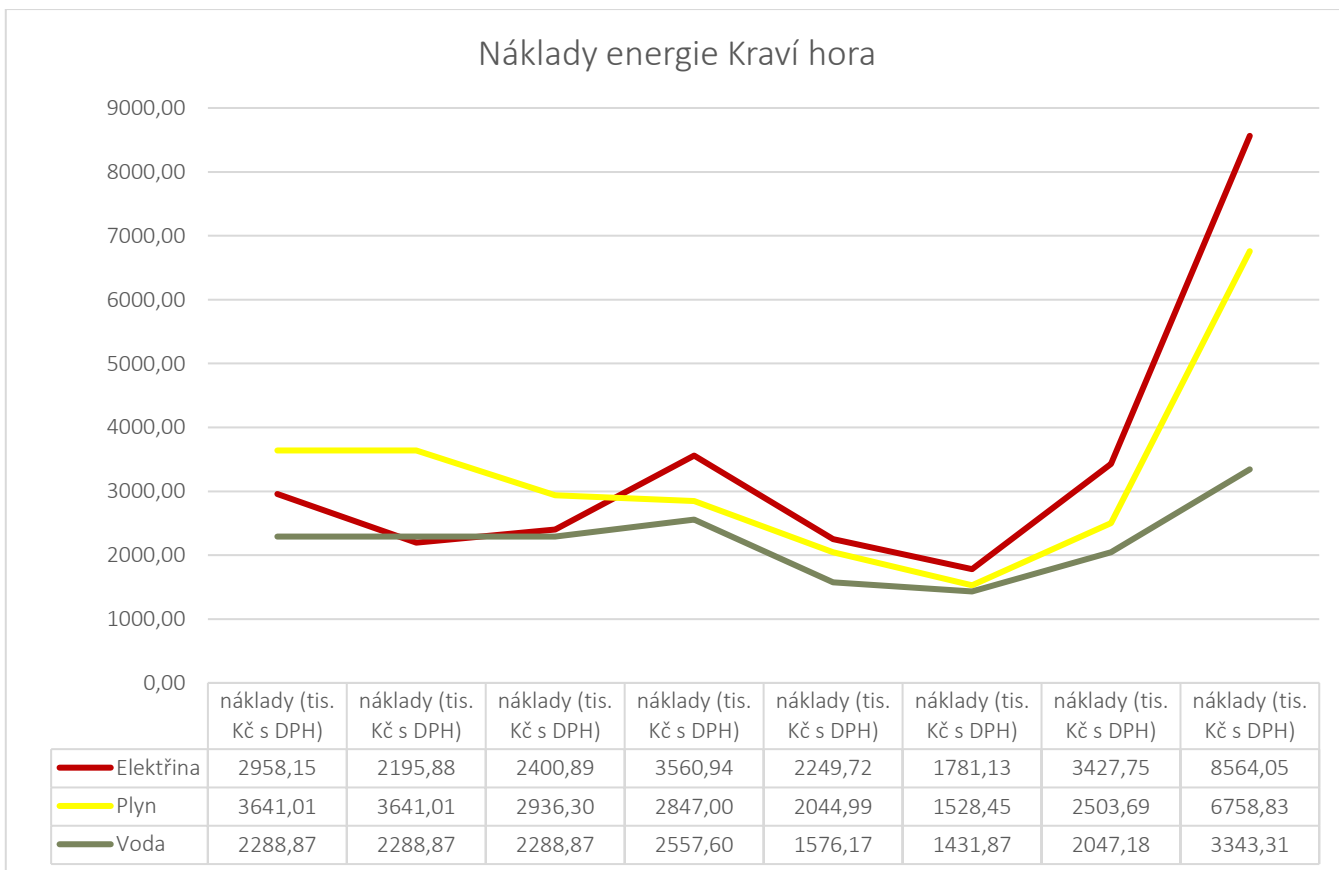
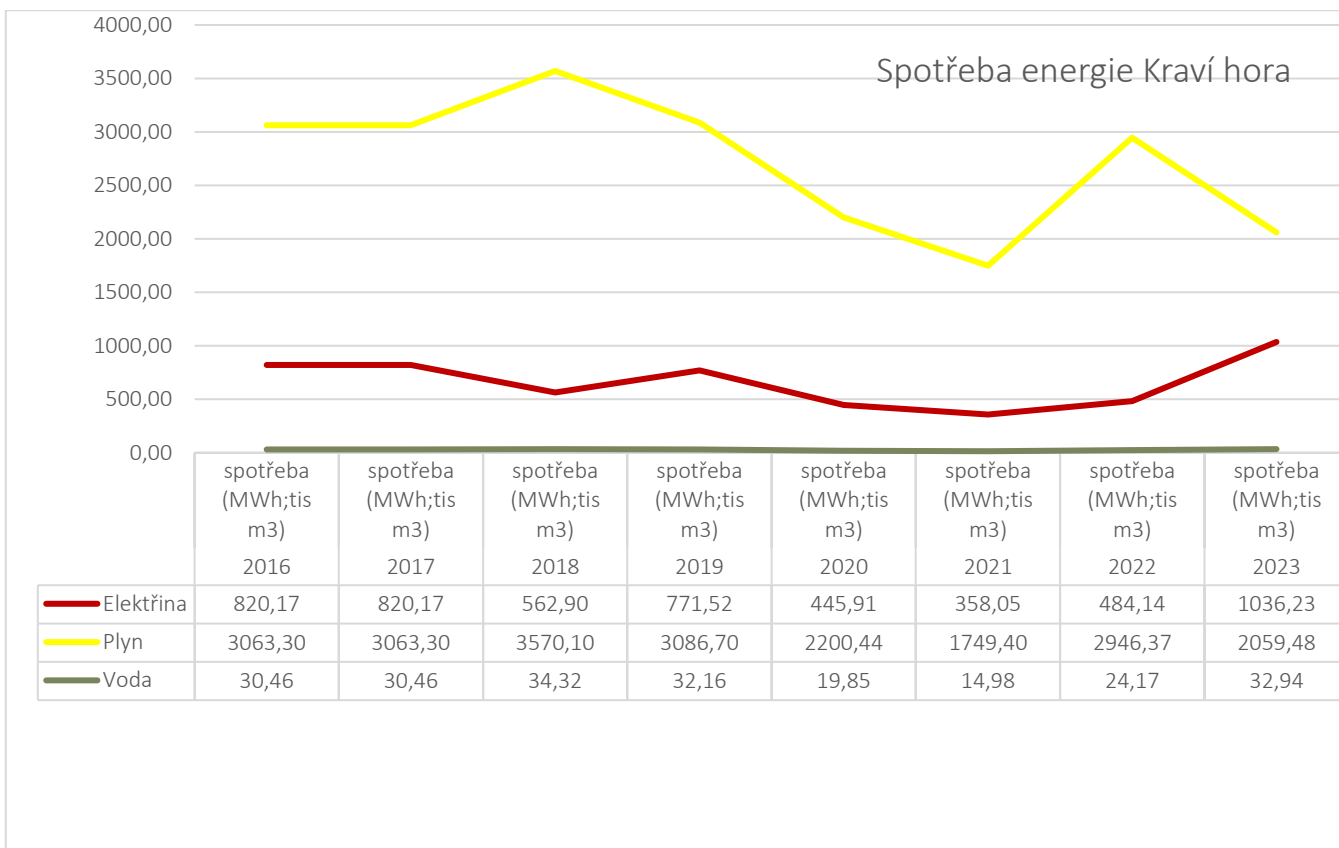
1. Rozšíření nabídky: Areál může přidat nové atrakce a služby, které budou oslovovat různé cílové skupiny návštěvníků. To může zahrnovat další sportovní aktivity, wellness služby, gastronomické zážitky a kulturní akce.
2. Online platforma: Vytvoření moderní online platformy pro rezervace, platby a interakci s návštěvníky může zvýšit pohodlí a snadnost návštěvy. Tímto způsobem bude možné i lepší sledování a analýza chování návštěvníků, což pomůže s lepším cílením marketingových aktivit.
3. Marketingová strategie: S ohledem na různé trendy jednotlivých typů transakcí je vhodné vytvořit cílenou marketingovou strategii pro každý z nich. To může zahrnovat propagační akce, slevy, soutěže a spolupráce s partnery.



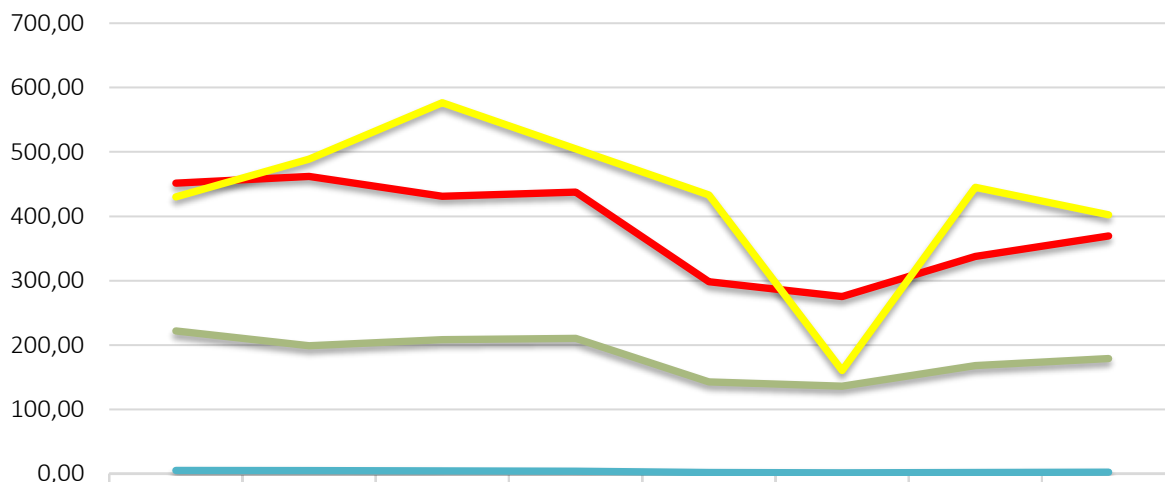
4. Zákaznická péče: Vytvoření kvalitní zákaznické péče je klíčové pro udržení stávajících zákazníků a získání nových. Personál by měl být školen, aby nabízel vstřícnou a profesionální službu, a návštěvníci by měli mít možnost poskytnout zpětnou vazbu a dotazy.

Celkově je důležité pravidelně monitorovat vývoj tržeb a návštěvnosti a pružně reagovat na změny na trhu a potřeby zákazníků

3.2. SPOTŘEBA ENERGIÍ

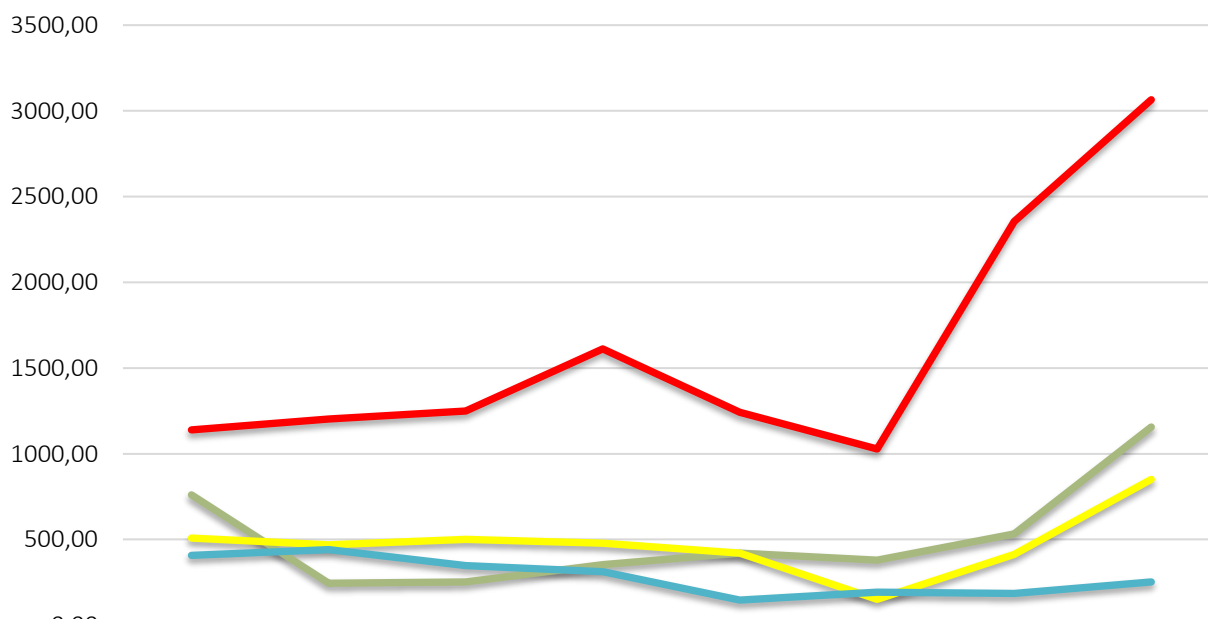


Spotřeba energie hokejová hala Úvoz 55a



	spotřeba (MWh;tis m3) 2016	spotřeba (MWh;tis m3) 2017	spotřeba (MWh;tis m3) 2018	spotřeba (MWh;tis m3) 2019	spotřeba (MWh;tis m3) 2020	spotřeba (MWh;tis m3) 2021	spotřeba (MWh;tis m3) 2022	spotřeba (MWh;tis m3) 2023
Elektřina VT	451,60	461,95	431,18	437,48	298,44	275,29	337,83	369,33
Elektřina NT	221,88	198,78	208,32	210,26	142,76	136,05	168,04	179,13
Plyn	430,00	488,90	576,47	504,93	433,14	160,36	444,80	402,34
Voda	5,12	4,91	4,61	3,91	1,78	1,46	2,10	2,40

Náklady energie hokejová hala Úvoz 55a



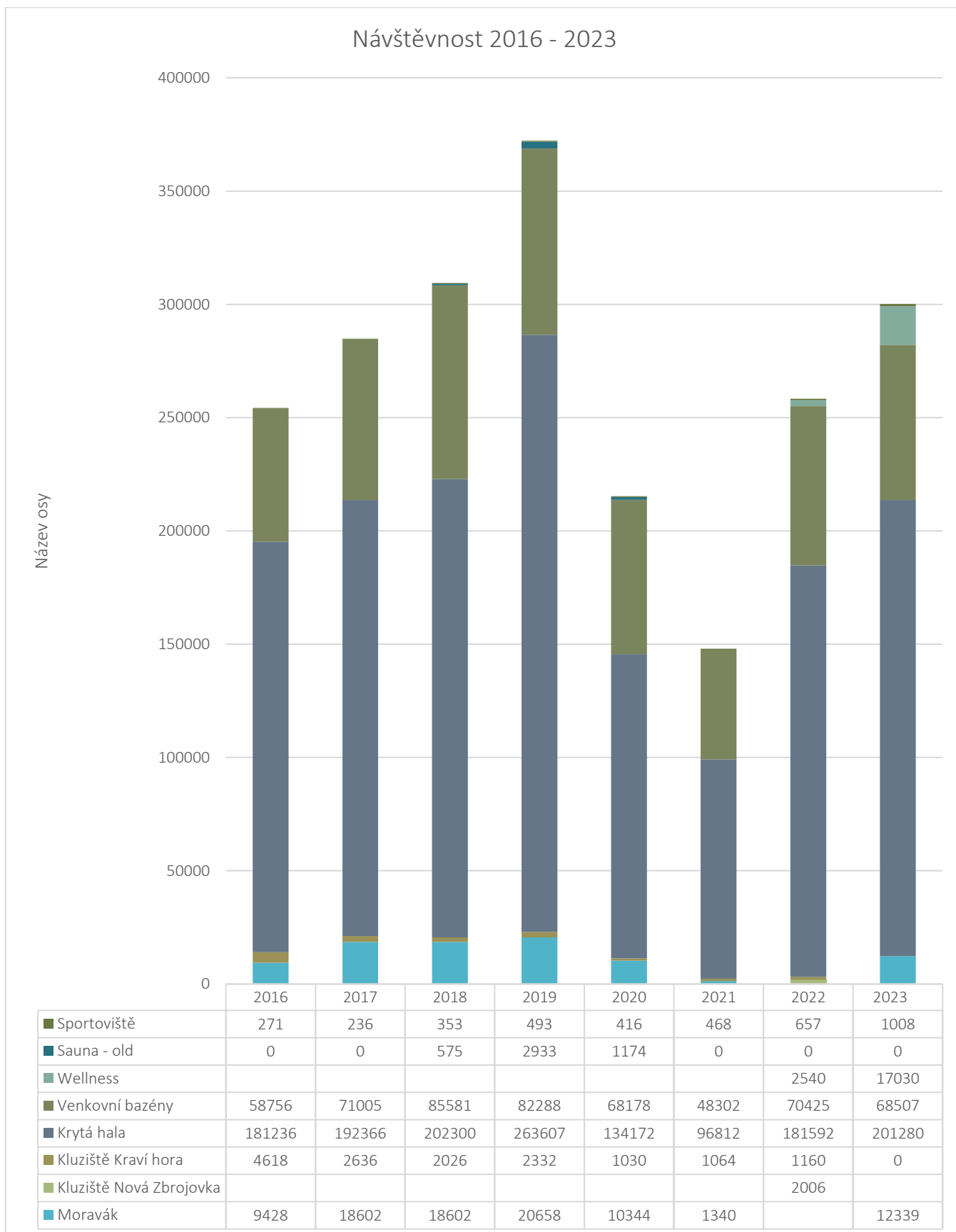
	náklady (tis. Kč s DPH) 2016	náklady (tis. Kč s DPH) 2017	náklady (tis. Kč s DPH) 2018	náklady (tis. Kč s DPH) 2019	náklady (tis. Kč s DPH) 2020	náklady (tis. Kč s DPH) 2021	náklady (tis. Kč s DPH) 2022	náklady (tis. Kč s DPH) 2023
Elektřina VT	1140,13	1202,62	1248,56	1610,95	1241,37	1027,90	2353,64	3064,83
Elektřina NT	760,08	244,93	251,96	353,40	421,33	379,00	532,26	1156,17
Plyn	507,33	469,10	501,49	478,09	421,41	150,74	412,54	850,58
Voda	406,79	441,00	348,48	311,52	146,57	192,52	186,00	253,00



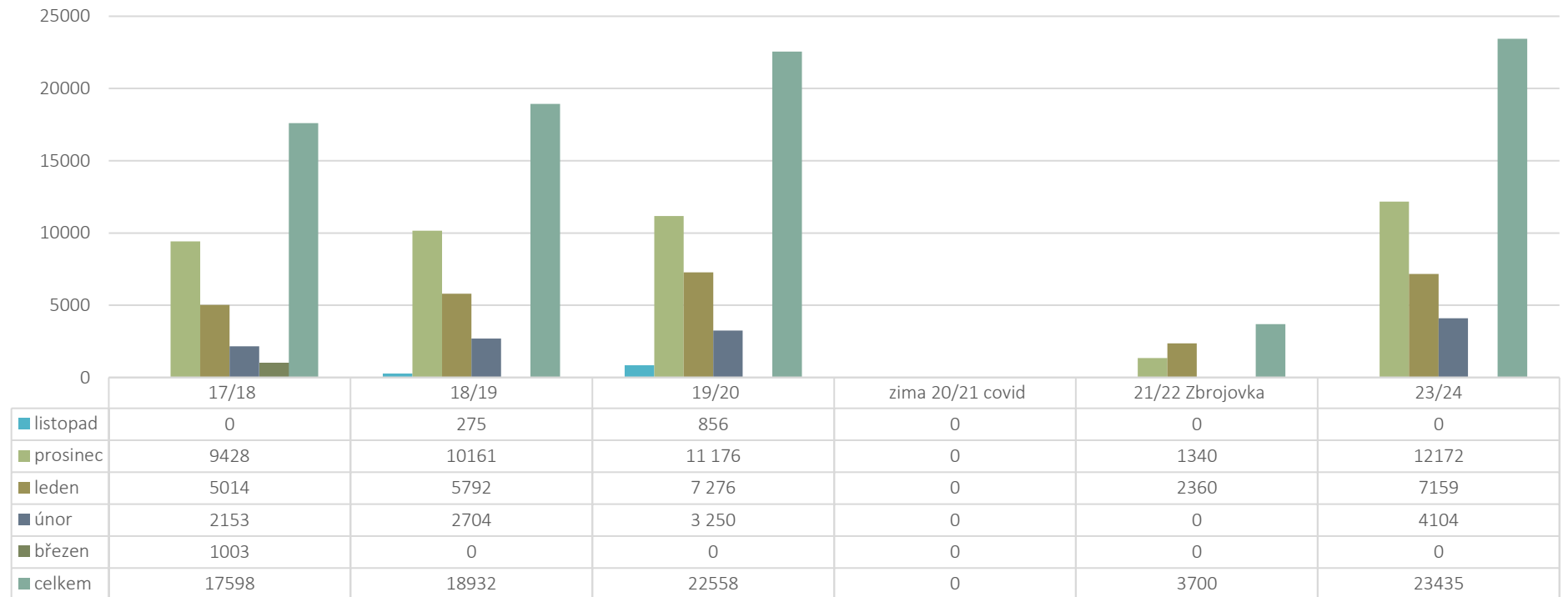
Energie a jejich nákladová položka je největší zátěží rozpočtu. Při neustále snaze snižovat spotřebu (v rámci možností různých optimalizací a nastavení technologií, například postupným nahrazováním instalovaných světelných zdrojů za adekvátní LED zdroje osvětlení až 60 % úspora na odběru), je přesto každý rok znát její navýšení v rámci dodávek od jednotlivých dodavatelů. Od července 2023 přecházíme na tarif MMB v rámci nákupu přes veřejnou aukci. V níže uvedené tabulce a grafech je uvedena spotřeba jednotlivých druhů energií po jednotlivých střediscích. Nárůst ceny energií je dán především jejich násobným nárůstem.

4. GRAFICKÉ PŘÍLOHY

NÁVŠTĚVNOST V GRAFECH



Návštěvnost Moravské náměstí dle sezón



V roce 2017 je uvedena jen podzimní část – spuštění provozu, v roce 2019 není zohledněna konečná suma za únor, sezona 2022 nebylo provozováno

■ listopad ■ prosinec ■ leden ■ únor ■ březen ■ celkem

výnosy hokejová hala Úvoz

7 000 000,00 Kč

6 000 000,00 Kč

5 000 000,00 Kč

4 000 000,00 Kč

3 000 000,00 Kč

2 000 000,00 Kč

1 000 000,00 Kč

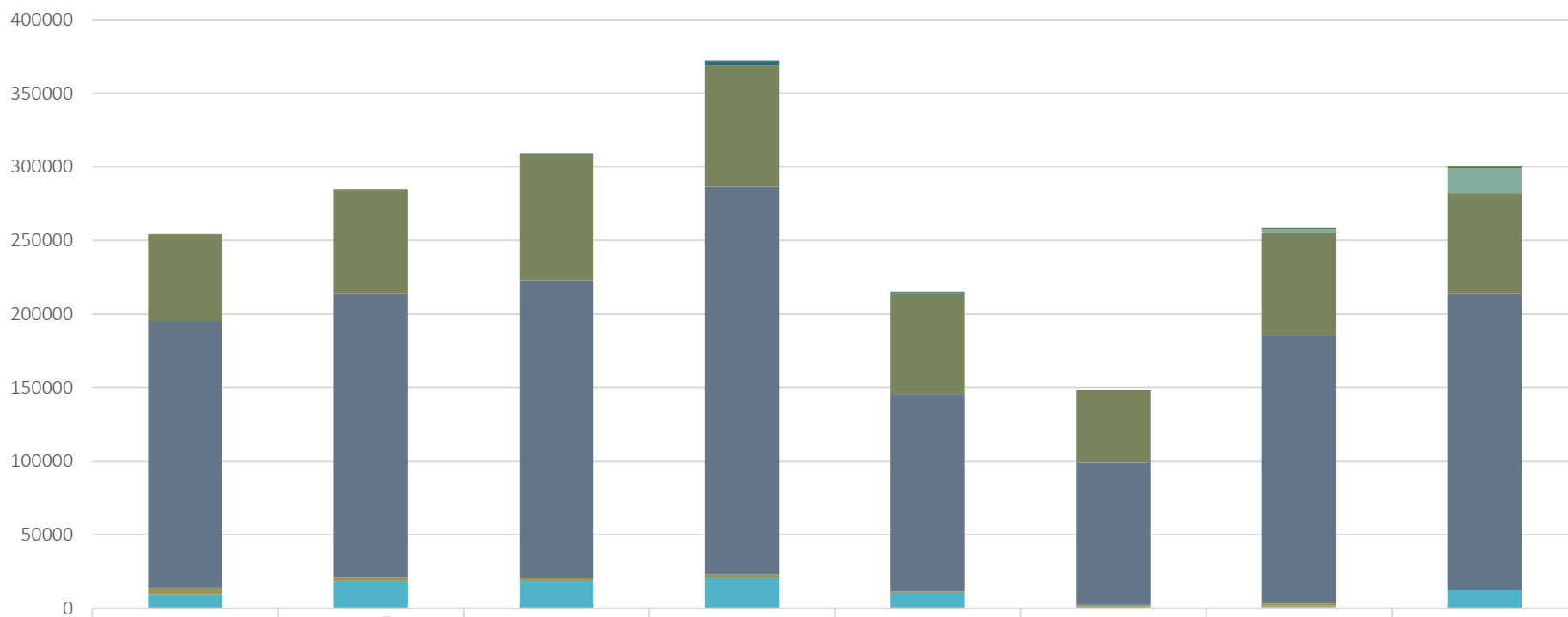
- Kč

	2015	2016	2017	2018	2019	2020	2021	2022	2023
tržba	4 366 961,0	4 362 729,0	4 388 034,0	4 423 549,0	4 477 000,0	1 883 260,0	2 523 525,0	5 170 500,0	6 128 775,0

■ tržba

Návštěvnost 2016 - 2023

vzhledem k obtížnosti určení počtu návštěvníků (skupiny), uvádím vývoj tržeb



	2016	2017	2018	2019	2020	2021	2022	2023
■ Sportoviště	271	236	353	493	416	468	657	1008
■ Sauna - old	0	0	575	2933	1174	0	0	0
■ Wellness							2540	17030
■ Venkovní bazény	58756	71005	85581	82288	68178	48302	70425	68507
■ Krytá hala	181236	192366	202300	263607	134172	96812	181592	201280
■ Kluziště Kraví hora	4618	2636	2026	2332	1030	1064	1160	0
■ Kluziště Nová Zbrojovka							2006	
■ Moravák	9428	18602	18602	20658	10344	1340		12339