

2015

ZPRÁVA O ČINNOSTI

SPORTOVNÍ A REKREAČNÍ AREÁL

KRAVÍ HORA,

PŘÍSPĚVKOVÁ ORGANIZACE

Mgr. Evžen Hruběš

ředitel

**Sportovní a rekreační areál Kraví hora,
příspěvková organizace**

20. 04. 2015



OBSAH

1.0.	Základní údaje.....	3
2.0.	Charakteristika.....	3
3.0.	Hospodaření.....	8
4.0.	GRAFICKÉ PŘÍLOHY.....	12

1.0. ZÁKLADNÍ ÚDAJE

Na základě zákona č. 250/2000 Sb., o rozpočtových pravidlech územních rozpočtů, v platném znění, byla projednána a schválena na 9. zasedání Zastupitelstva městské části Brno-střed, konaném dne 14. dubna 2004, zřizovací listina, na kterém bylo rovněž rozhodnuto o zřízení příspěvkové organizace k 26. dubnu 2004 na dobu neurčitou.

Zřizovatel: STATUTÁRNÍ MĚSTO BRNO
MĚSTSKÁ ČÁST BRNO-STŘED
Dominikánská 2

601 69 Brno

IČ:4499278501

Název a sídlo organizace: **Sportovní a rekreační areál Kraví hora, příspěvková organizace**

Dominikánská 2

601 69 Brno

IČ: 71214747

DIČ: CZ71214747

Místo podnikání: Údolní 76, Nové Sady, Úvoz 55a, 602 00 Brno

2.0. CHARAKTERISTIKA

Hlavní účel a předmět činnosti: provozování sportovního a rekreačního areálu včetně správy a údržby sportovních zařízení, sportovišť, koupaliště, krytého plaveckého bazénu a hokejové haly

2.1. Koupaliště Kraví hora

Areál letního koupaliště na Kraví hoře, pocházejícího ze šedesátých let minulého století, patří svou polohou a přírodním charakterem mezi nejceněnější rekreační a oddechová místa v Brně, proto i dnešní název Sportovní a rekreační areál Kraví hora příspěvkové organizace městské části Brno- střed.

Jako výletní místo slouží nejen pro obyvatele Brna již řadu desetiletí. Jeho hodnota je dána především polohou na stráni Kraví hory s výhledem na panorama města v čele se známou dominantou hradu Špilberku a katedrály Sv. Petra a Pavla. V současnosti v sobě areál spojuje možnost odpočinku v moderním a přitom na-

nejvýš přírodním prostředí. Projekt rekonstrukce začal v roce 2001-2002 a realizace byla dokončena v roce 2004, kdy byl areál 1.5 slavnostně otevřen.

Areál se dělí na venkovní část letního koupaliště situovaného do jižního svahu osazeného 50m bazénem se skluzavkou, vířivkou, chrličí a duhou, umožňující jak kondiční plavání, tak relaxaci v uvedených doplňcích bazénu. Pro malé a nejmenší návštěvníky slouží dělený bazén s vodní lavicí, a dalšími doplňkovými atrakcemi. Zázemí původní částečně rekonstruované budovy slouží jako kanceláře vedení areálu, šatny, možnosti občerstvení a sociálního zázemí pro návštěvníky.

Během provozu bylo do areálu dále začleněno mobilní kluziště situované dříve na „Římském náměstí“ v centru Brna. Provozuje se v kombinaci s multifunkčním sportovním povrchem, vybudovaném taktéž během provozu. Dále přibýly kurty na plážový volejbal, travnaté hřiště a posledně dětské hřiště ve východní části areálu.

Vnitřní 25metrový bazén, relaxační 12,5 m bazén a vířivku využívají různé subjekty. Bazén nebo jednotlivé dráhy lze pronajímat ve všední dny do 18:00 hodin. V roce 2015 této možnosti celoročního pravidelného pronájmu (září – červen) využilo 57 subjektů. Dalších 34 subjektů využilo krátkodobého pronájmu např. na jeden měsíc.

Neorganizovaná veřejnost je o obsazení jednotlivých drah informována na našich webových stránkách www.kravihora-brno.cz nebo na bazénu na informačních prvcích. Bazén díky své bezbariérovosti také hodně využívají organizace, které pracují s handicapovanými dětmi a mládeží. V prázdninových měsících využívají naše prostory příměstské tábory, které jsou zaměřeny na plavání a sportovní a míčové hry. Na těchto táborech se vystřídalo během 9 týdenních turnusů přes 600 dětí školního věku. Pro návštěvníky venkovního areálu (v rámci vstupného) se v tomto roce konali doplňkové akce v a to jak pro základní školy či širokou veřejnost např. Noc literatury, zapojili jsme se do akce Den sportovišť, pro návštěvníky připravili tři koncerty (mezinárodní závody ve **FREEDIVINGU**, Přeplaveme La Mance (akce v rámci ranního plavání) a **AQUAEROBICU** (pro návštěvníky areálu zdarma každé pondělí) a drobné promo-akce vystoupení, kde návštěvníci měli možnost si vyzkoušet netradiční sportovní zážitky jako potápění s výbavou, **AQUAZOORBING**, ranní cvičení jógy přímo ve venkovním areálu, ukázky zdravé snídaň aj. Velká akce ve spolupráci s hvězdárnou byla Noc splněných přání (komentované pozorování noční oblohy přímo v areálu) V říjnu u nás proběhla tradiční akce „**PLAVEME PRSA**“ - štafetový závod na podporu žen nemocných rakovinou prsu. Další akcí byl závod v orientačním běhu pro základní školy a víceletá gymnázia s účastí 200 dětí a mládeže.

2.1.1. Přehled oprav

- Oprava řídicího systému MaR venkovních bazénů
- pasivace venkovních bazénů
- opravy opadaných a zatečených venkovních fasád
- opravy lavic v šatních boxech
- instalace 3kW UV lampy s ozonizací do systému vířivky
- částečná rekonstrukce venkovních sprch
- úprava a optimalizace nástavby vstupního a rezervačního systému
- výměna serveru odbavovacího systému
- výměna klimatizačních jednotek ve vstupní hale

2.2. Hokejová hala Úvoz

Byla začleněna do naší organizace v polovině roku 2009 převodem ze ZŠ Úvoz. Hala je bezesporu rarita ve sportovní a vzdělávací mozaice města Brna. Je to spádová oblast pro talentované žáky, kde se mohou bez složitých přesunů a zásahů do rozvrhu věnovat jak základnímu učivu a výuce hokeje v rámci sportovních tříd, tak pokračovat po vyučování v dalších fázích tréninkového procesu. Hala jako technický objekt má samozřejmě svá nejlepší léta za sebou a i přes již zavedené investiční transfúze, je její provoz pod hranici efektivnosti.

Vzhledem k novým trendům v tomto oboru je ovšem při dobrém naplánování novými investicemi halu zefektivnit a zároveň zlepšit její mnohdy nevyhovující jak technologické, dispoziční a především ekonomické vlastnosti a tím i prodloužit a zefektivnit její provoz.

Lze konstatovat, že technologie a samotná doprovodná zařízení haly lze provozovat, za předpokladu odstranění závažných poruchových stavů a naplnění vyhlášek a směrnic BOZP, PO a revizí stavu jednotlivých zařízení. Na základě toho byly vypracovány audity BOZP, PO a provedeny nutné revize stavu, z jejichž závěrů a doporučení je nezbytné vycházet při dalším provozování, navrhování opatření a investic. Podrobnosti jsou uvedeny ve zprávě o technickém stavu a navrhovaných opatřeních v době převádění haly ze ZŠ Úvoz na naši organizaci. Plno zásadních úprav a realizací se ve spolupráci se zřizovatelem podařilo za podpory a spolupráce se zřizovatelem zrealizovat na dalších se pracuje.

Hala našla plnohodnotné uplatnění i mimo hlavní sezonu, kdy je od srpna do března provozována ledová plocha. V dubnu je po rozpuštění a vyčištění celého prostoru haly instalovaná na betonový podklad umělá plocha, která slouží od května do půli července především pro in-line hokejisty. Nicméně dá se na ní bez problémů provozovat i spoustu dalších sportů. Je tudíž hojně využívána i žáky z vedlejší základní školy na Úvoze a pro letní přípravu zdejšího hokejového klubu.

2.2.1. Přehled oprav realizovaných během roku 2015

2.2.1.1. Strojovna:

- pravidelný servis kompresorů
- chemické vyčištění výměníků – kondenzátor, rekuperace, ohřev vody rolba (zlepšení účinnosti)
- mechanické vyčištění obou mikro věží (ochrana před zanášením kondenzátoru)
- výměna pískové filtrační náplně pro opakované využití vody z úpravy ledové plochy
- výměna kovového potrubí za plastové a dodělání obtokové cesty před kondenzátorem pro možné chemické čištění venkovních mikrověží

2.2.1.2. Sněžná jáma:

- mechanické a chemické vyčištění sněžné jámy a nových otopných registrů
- dodělání nového skrápění sněhu z větší výšky pro lepší rozpouštění sněhu

2.2.1.3. Rolba:

- pravidelný servis celé rolby
- kapacitní zkouška a desulfidační oživení trakční baterie
- výměna vadných článků akumulátoru

2.2.1.4. Ostatní:

- oprava mantinelů (navaření kovových výztuh a výměna prohnilých opěrných desek) + rezervní skla
- výmalby chodeb a technického zázemí
- zasklení všech rozbitých oken na šatnách

Přes velké množství každoročně provedených oprav, nás i v tomto roce čekají nemalé investice nezbytné pro další bezproblémový provoz.

Výčtem jen pár největších:

- Velká generálka chladících kompresorů – cca 200.000,-Kč
- Oprava, kompletní vyčištění a vyměnění těsnění deskového kondenzátoru – cca 250.000,-Kč
- Velký servis rolby, generálka suportu, uložení šneků, výměna hydromotorů – cca 200.000,-Kč

- V případě nevyhovující kapacity trakčních baterií rolby jejich výměna za nové – cca 200.000,-Kč
- Výměna starých zanesených kovových rozvodů chladicí vody za plastové – cca 130.000,-Kč
- Kompletní výměna mantinelů za nové – cca 1.500.000,- Kč

Další kapitolou jsou pak investice většího rozsahu, které by výrazně přispěly k hospodárnějšímu provozu a prodloužení životnosti haly.

Dvouplášťová konstrukce haly z vlnitého plechu již naprosto nevyhovuje dnešním požadavkům na tepelnou prostupnost a zcela nevyhovuje energetickým požadavkům na tepelnou bilanci budov. Dochází k velikým prostupům tepla a chladu skrz opláštění. Dnešní možnosti zateplení takovéto konstrukce je mnoho, ale náročností i finančně by nejlépe vycházelo přestříkání vnitřní strany pláště polyuretanovou pěnou. Tím by se dosáhlo maximálního zaizolování bez velkých tepelných mostů, zamezilo se kondenzaci na kovových konstrukcích a následné korozi. Největší přínos by ale byl ve snížení spotřeby elektrické energie potřebné pro chlazení objektu, kdy po většině doby provozu chladíme ledovou plochu na teplotu výrazně nižší než je ta venkovní.

Důležitou investicí by bylo výměna stávající náplně solanky v sekundárním chladicím okruhu za novější médium na bázi glykolů. Současná solanková náplň (ekologicky nevhodná při úniku do podloží) je vysoce korozivní což způsobilo prorezavění některých částí systémů (oběhová čerpadla, rozdělovače, vratné kolena pod ledovou plochou). Tyto části již bylo nutno v minulých letech vyměnit, za nemalé finanční náklady v řádech milionů korun. Problém tím samozřejmě vyřešen definitivně není, jen se o trochu prodloužila životnost těchto částí. Ostatní části sekundárního chladicího systému, jako je přívodní potrubí a hlavně rozvody pod ledovou plochou, jenž jsou uloženy v zemi pod betonovou vrstvou, jsou stále vystaveny působení solanky. Jejich deklarovaná životnost je již překročena a v případě nenadálé havárie by výměna těchto částí šla do mnohamilionových částek. Tomu by šlo předejít včasnou výměnou za některé novější médium, které je vůči starým kovovým částem daleko šetrnější. Náklady na výměnu těchto kapalin jsou mnohonásobně menší než při následné opravě po možné havárii. Nemluvě o ztrátách z pronájmu ledové plochy, která by nemohla být dále provozována. Dalším nesporným přínosem je i prodloužení životnosti celého stávajícího sekundárního okruhu chladicího systému bez dalších větších investic.

2.3. Kluziště Kraví hora

3.0. Jedná se o prostor kluziště provozovaného v zimních měsících. V roce 2015 fungovalo kluziště od ledna do března a v prosinci byl provoz rozšířen o další ledovou plochu na nově vzniklých hřištích. V zimě tradiční karneval na ledě pod záštitou MČ BS a již tradiční žonglování na ledě, kde si široká veřejnost mohla vyzkoušet tuto zajímavou a těžkou disciplínu pod vedením zkušených lektorů. Plně byl využíván zájem o mini hobby hokej.

4.0. HOSPODAŘENÍ

Hlavní účel a předmět činnosti: provozování sportovního a rekreačního areálu včetně správy a údržby sportovních zařízení, sportovišť, koupaliště, krytého plaveckého bazénu, hokejové haly

4.1. POUŽÍVANÉ ÚČETNÍ METODY, OBECNÉ ÚČETNÍ ZÁSADY A ZPŮSOBY OCEŇOVÁNÍ

Účetní závěrka byla sestavena na základě účetnictví společnosti vedeného v souladu se zákonem 563/1991 Sb. v platném znění a dále dle Prováděcí vyhlášky k Zákonu o účetnictví, účtujícími v soustavě podvojného účetnictví. Kromě těchto zákonných ustanovení aplikuje organizace v potřebné míře České účetní standardy (ČÚS) zveřejňované ve Finančním zpravodaji. V rámci Prováděcí vyhlášky účtuje organizace podle účtového rozvrhu vytvořeného na základě účtové osnovy.

4.1.1. Způsob ocenění majetku, odpisování

Příspěvková organizace oceňuje majetek pořizovací cenou, v minulém účetním období nedošlo ke změně ocenění. Majetek pořízený v pořizovací ceně vyšší jak Kč 1.000,-- je zařazen mezi dlouhodobý drobný hmotný majetek. Majetek s pořizovací cenou vyšší jak Kč 40.000,-- je považován za dlouhodobý hmotný majetek. Dlouhodobý hmotný majetek je zařazen do odpisové skupiny podle zákona o daních z příjmů, je odepisován rovnoměrně od následujícího měsíce po pořízení po celou stanovenou dobu.

4.1.2. Účtování zásob

Účtování zásob je prováděno způsobem B evidence zásob. Oceňování zásob je prováděno pořizovacími cenami. Účetní jednotka nepořídila žádné zásoby ve vlastní režii. Ve sledovaném účetním období nedošlo v účetní jednotce k žádným změnám. Nebyly zaznamenány žádné odchylky od věrného a poctivého obrazu předmětu účetnictví

4.1.3. Opravné položky

V účetním období nebyly vytvořeny opravné položky k pohledávkám podle §8a odst. 2 Z o R a opravné položky k pohledávkám podle §8a odst. 1 Z o R



4.2. DOPLŇUJÍCÍ ÚDAJE K ROZVAZE A K VÝKAZU ZISKU A ZTRÁTY

4.2.1. Přehled splatných závazků pojistného na sociálním zabezpečení a příspěvku na státní politiku zaměstnanosti, veřejného zdravotního pojištění a evidované daňové nedoplatky.

Instituce	Kč k 31. 12. 2015	splatnost ke dni
CSSZ a ZP	366	9. 1. 2016
Finanční úřad - zálohová daň	85	9. 1. 2016
Finanční úřad - srážková daň	1	9. 1. 2016
Finanční úřad - DPH	70	9. 1. 2016

(částky jsou uvedené v tis. Kč.)

Závazky po lhůtě splatnosti nejsou žádné.

4.2.2. Zaměstnanci, osobní náklady (náklady jsou uvedené v tis. Kč)

	Zaměstnanci celkem	
	sledované účetní období	předchozí účetní období
Počet zaměstnanců-HPP	27	28
Počet zaměstnanců-DPČ	15	13
Počet osob pracujících na dohodu o provedení práce	7	19
Celkem	49	60
Mzdové náklady - Kraví hora 100	7473	6808
Mzdové náklady - Nové Sady 300	20	0
Mzdové náklady - Úvoz 400	2235	1908
		76
Mzdové náklady celkem	9728	8792
Náklady na sociální zabezpečení - Kraví hora 100	2405	2128
Náklady na sociální zabezpečení - Nové Sady 300	0	0
Náklady na sociální zabezpečení - Úvoz 400	791	638
		26
Náklady na sociální zabezpečení celkem	3196	2792
Sociální náklady	513	480
Osobní náklady celkem	13887	12064



4.3. Výsledek hospodaření v členění na hlavní a hospodářskou činnost

Popis, středisko	hlavní	hospodářská
Náklady Kraví hora středisko 100	25662	19
Náklady Nové Sady středisko 300	259	0
Náklady Hala Úvoz středisko 400	7138	0
Náklady celkem	33059	19
Výnosy Kraví hora středisko 100	19791	983
Výnosy Nové Sady středisko 300	0	0
Výnosy Hala Úvoz středisko 400	4251	331
Výnosy celkem	24191	1315
Příspěvek na provoz MČ Brno-střed	7000	0
Příspěvek na provoz MM Brna	1200	0
Příspěvky na provoz celkem	8200	0
Výsledek hospodaření před zdanění	- 622	1297
Výsledek hospodaření po zdanění	- 668	1297

(částky jsou uvedené v tis. Kč.)

Pohledávky po lhůtě splatnosti

Pohledávky po lhůtě splatnosti činily ke dni 31. 12. 2015 Kč 249.140,-. Nejvýraznější pohledávka roku 2015 je pohledávka firmy Christin CZ s.r.o. v celkové výši Kč 230.520,- za pronájem venkovního bufetu za období 7,8/2015. Pohledávky po lhůtě splatnosti krytého bazénu činily Kč 18.620,- a pohledávky po lhůtě splatnosti haly Úvoz nebyly žádné. Ke dni sestavení výroční zprávy byly uhrazeny pouze pohledávky krytého bazénu v plné výši. Pohledávka firmy Christin CZ s.r.o. byla ke dni sestavení závěrky snížena pouze o částku Kč 23.052,- a celá záležitost ohledně dluhu předána na právní oddělení zřizovatele MČ Brno-střed.

Události, které nastaly po datu účetní uzávěrky

Žádné události, které by ovlivnily účetní závěrku roku 2015, po datu účetní závěrky, nenastaly.

4.4. SPOTŘEBA ENERGII

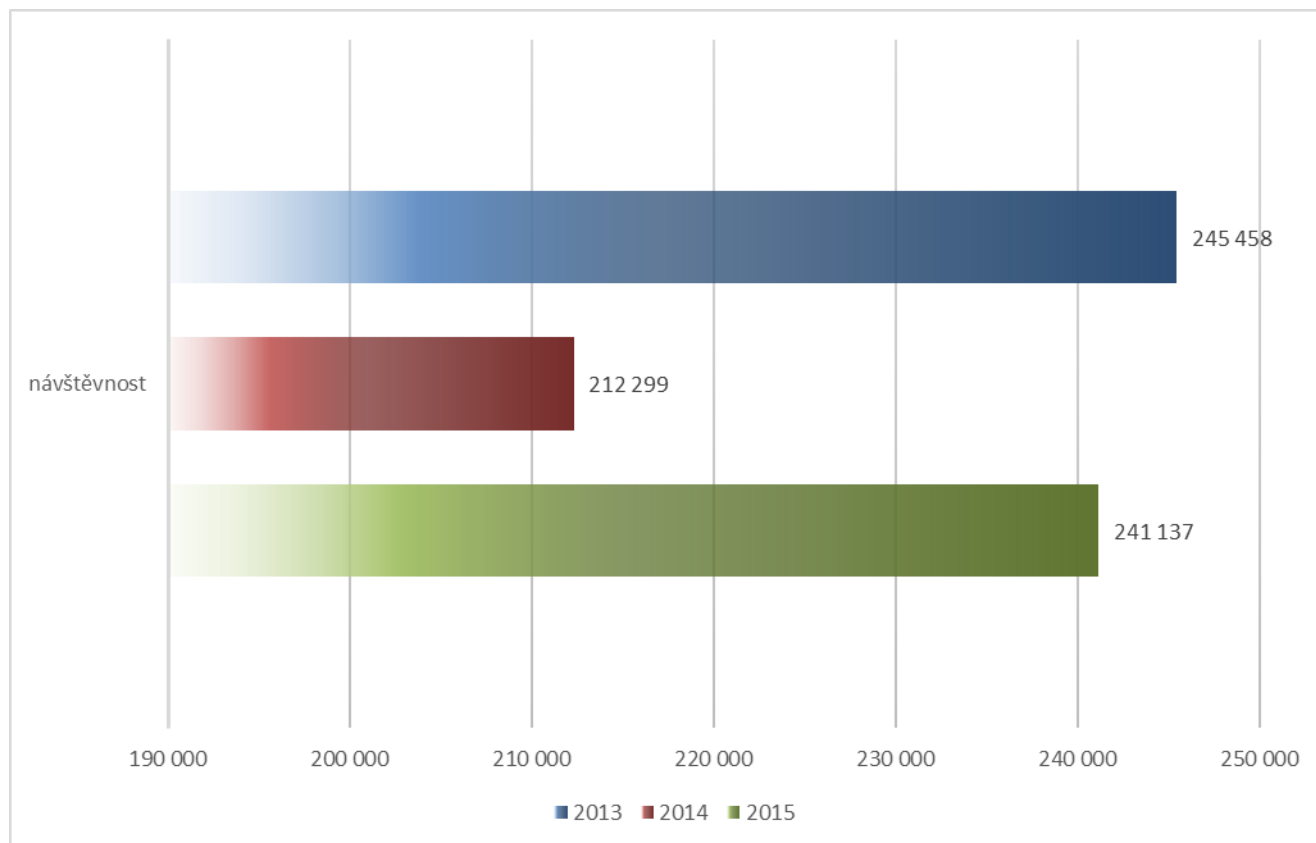
<u>energie</u>	<u>hala Úvoz</u>		<u>Kraví hora</u>		
	Komodita	spotřeba (MWh; tis m3)	náklady (tis. Kč s DPH)	spotřeba (MWh; tis m3)	náklady (tis. Kč s DPH)
Elektřina		628	1826	600	2100
Plyn		419	444	3150	3278
Voda		7,3	402	31	2347

Energie a jejich nákladová položka je největší zátěží rozpočtu. Při neustále snaze snižovat spotřebu (v rámci možností různých optimalizací a nastavení technologií, například postupným nahrazováním instalovaných světelných zdrojů za adekvátní LED zdroje osvětlení až 60% úspora na odběru), je přesto každý rok znát její navýšení v rámci dodávek od jednotlivých dodavatelů. Od července 2014 přecházíme na tarif MMB v rámci nákupu přes veřejnou aukci. V níže uvedené tabulce a grafech je uvedena spotřeba jednotlivých druhů energií po jednotlivých střediscích. Nárůst spotřeby elektrické energie je způsoben extrémními odběry na kluzištiích vlivem nestandardně teplého průběhu zimních teplot. Místo obvyklého dochlazování plochy jsou chladicí jednotky v podstatě permanentně v provozu.

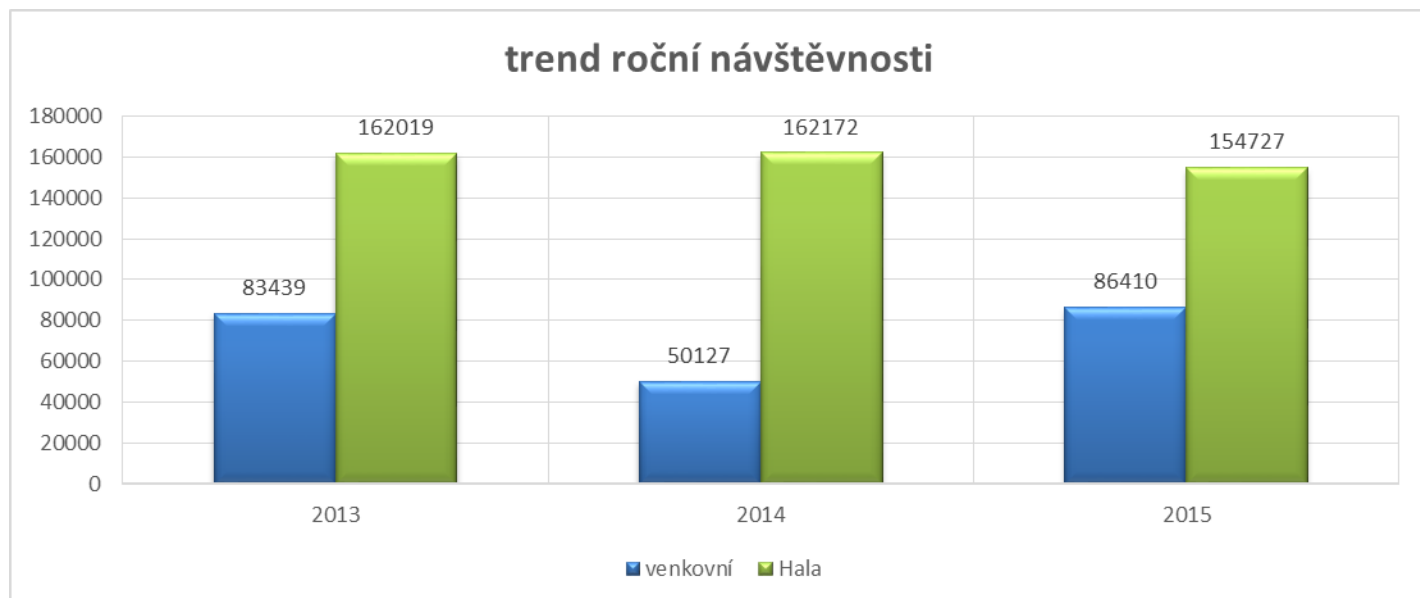
5.0. GRAFICKÉ PŘÍLOHY

NÁVŠTĚVNOST V GRAFECH

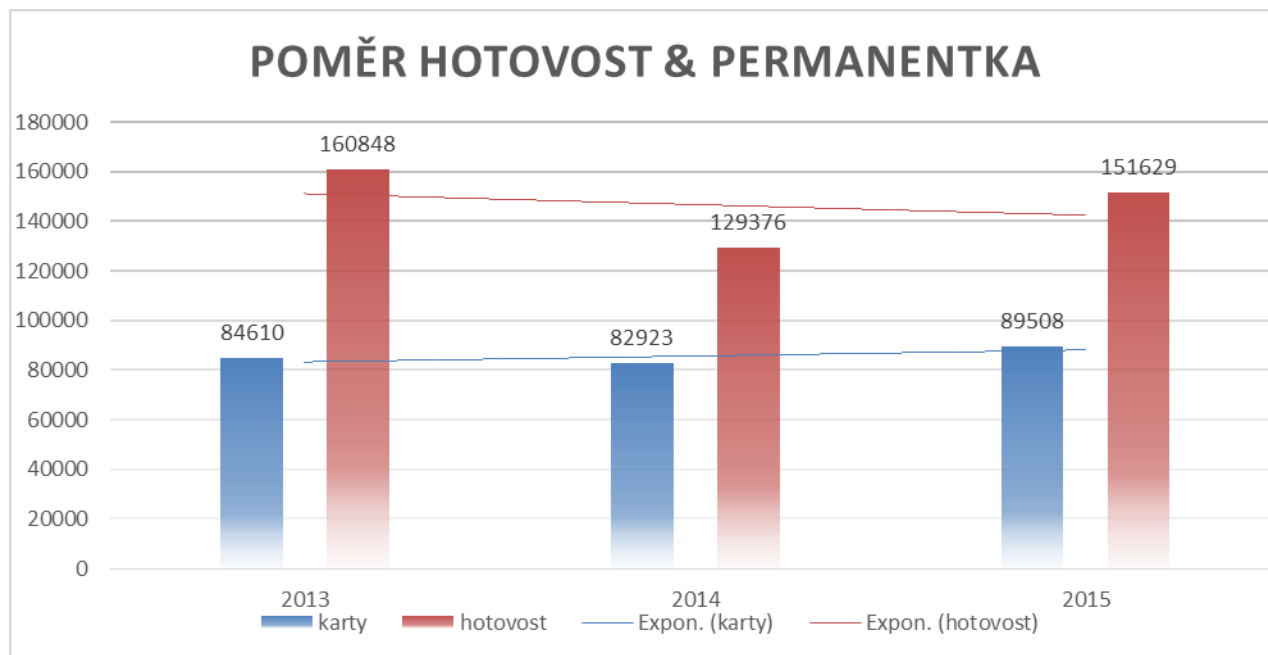
Vývoj návštěvnosti areálu Kraví hora



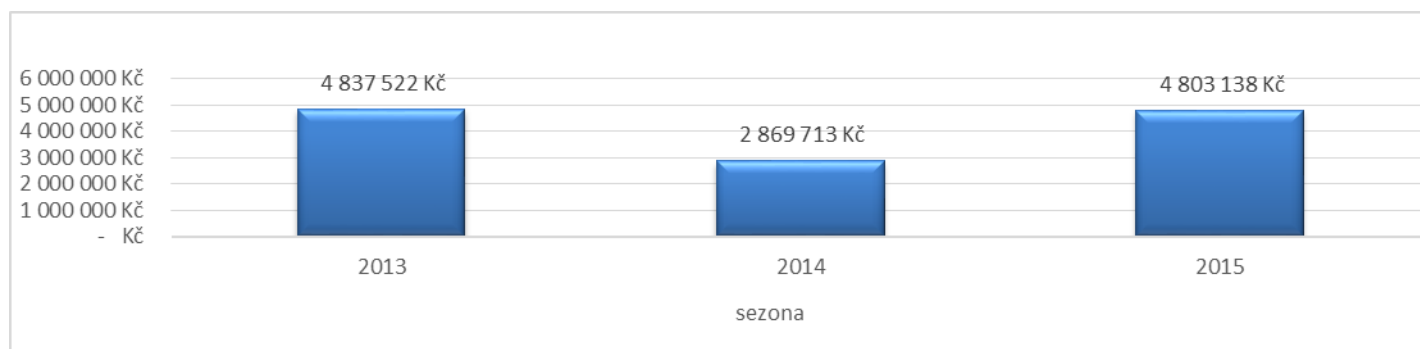
Z toho podíl návštěvnosti krytých a venkovních bazénů



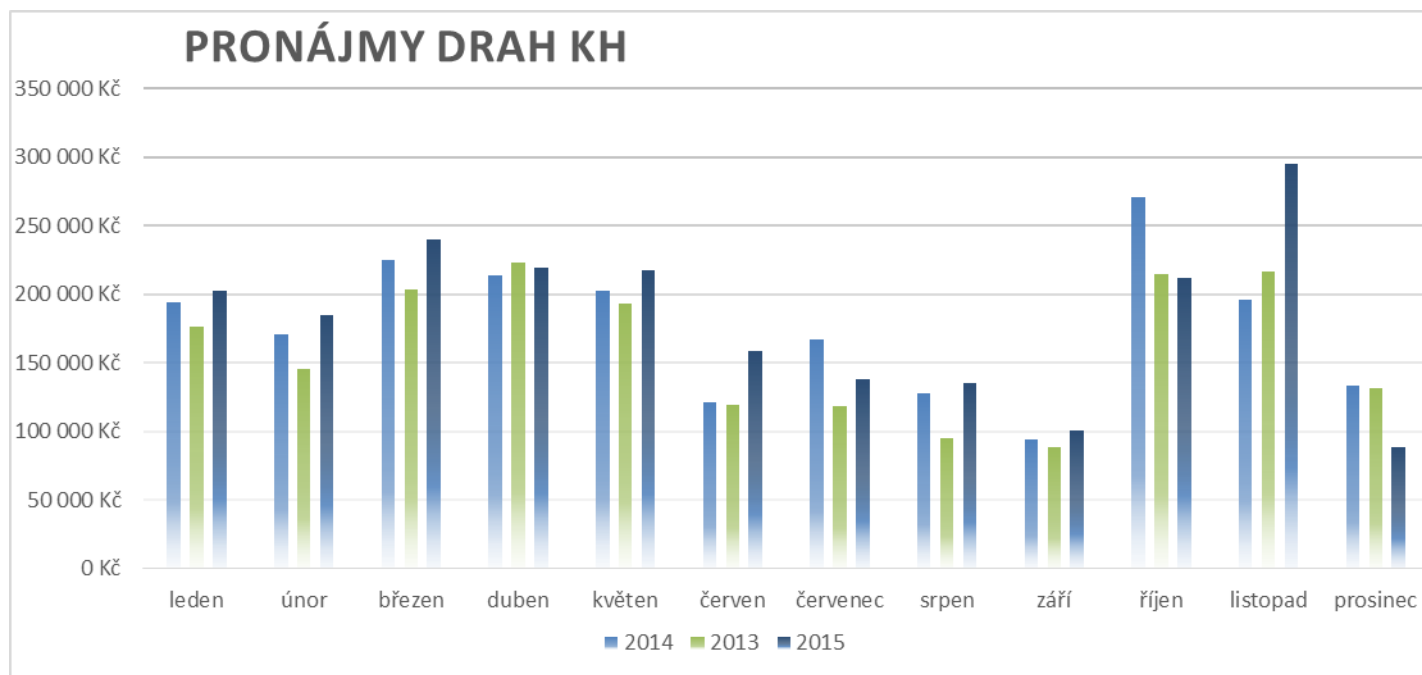
podíl plateb cash a permanentek



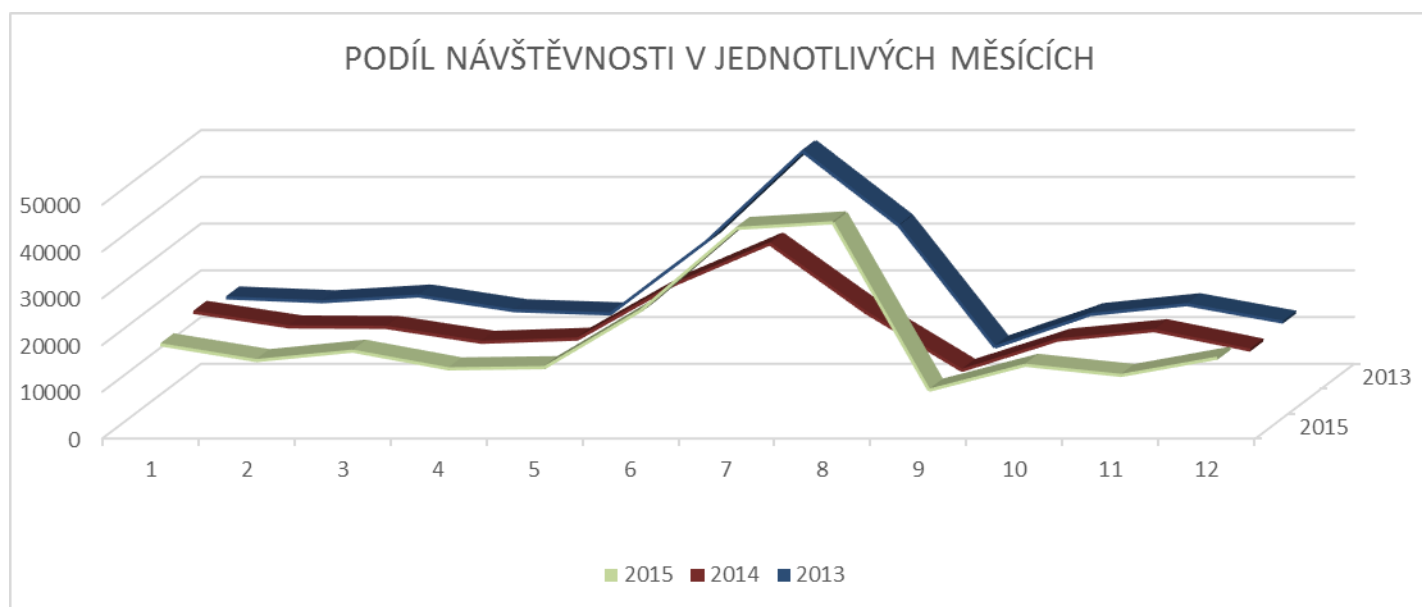
Vývoj venkovní návštěvnosti (letní sezona)



Vývoj tržeb pronájmů bazén Kh

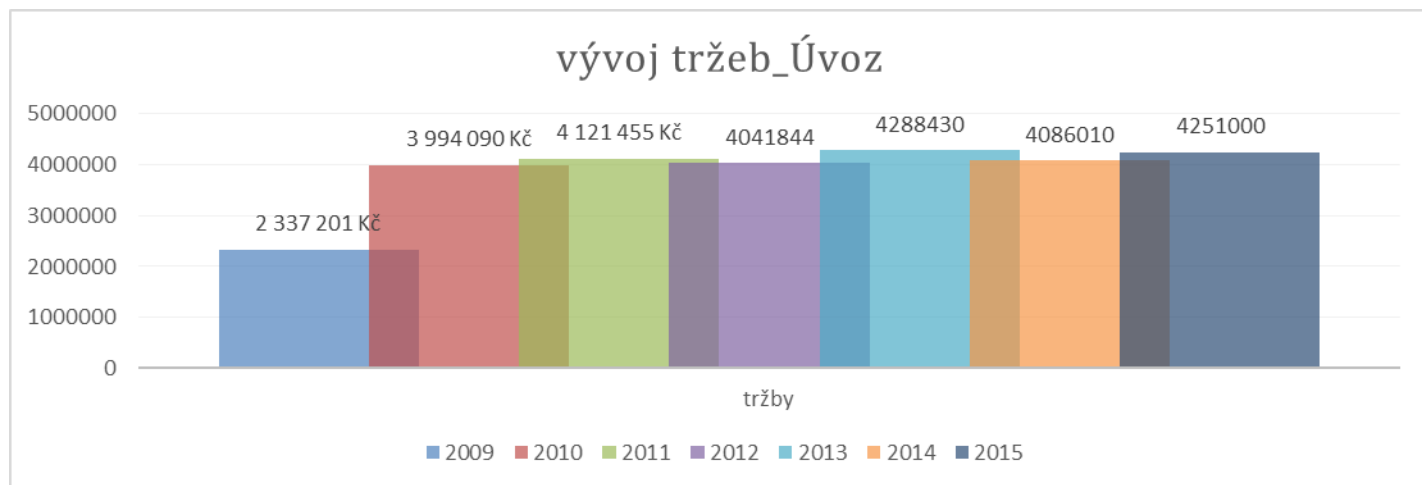


Středisko Kraví hora



hokejová hala Úvoz

vzhledem k obtížnosti určení počtu návštěvníků (skupiny), uvádím vývoj tržeb



kluziště Kraví hora

