



2018

ZPRÁVA O ČINNOSTI



SPORTOVNÍ A REKREAČNÍ AREÁL

KRAVÍ HORA,

PŘÍSPĚVKOVÁ ORGANIZACE

Mgr. Evžen Hruběš

ředitel

**Sportovní a rekreační areál Kraví hora,
příspěvková organizace**

13. 02. 2019



OBSAH

1.0.	Základní údaje.....	3
2.0.	Charakteristika.....	4
3.0.	Hospodaření.....	10
4.0.	GRAFICKÉ PŘÍLOHY.....	14



1.0. ZÁKLADNÍ ÚDAJE

Na základě zákona č. 250/2000 Sb., o rozpočtových pravidlech územních rozpočtů, v platném znění, byla projednána a schválena na 9. zasedání Zastupitelstva městské části Brno-střed, konaném dne 14. dubna 2004, zřizovací listina, na kterém bylo rovněž rozhodnuto o zřízení příspěvkové organizace k 26. dubnu 2004 na dobu neurčitou.

Zřizovatel: STATUTÁRNÍ MĚSTO BRNO
MĚSTSKÁ ČÁST BRNO-STŘED
Dominikánská 2

601 69 Brno

IČ:4499278501

Název a sídlo organizace: **Sportovní a rekreační areál Kraví hora, příspěvková organizace**

Dominikánská 2

601 69 Brno

IČ: 71214747

DIČ: CZ71214747

Místo podnikání: Údolní 76, Moravské náměstí, Úvoz 55a, 602 00 Brno



2.0. CHARAKTERISTIKA

Hlavní účel a předmět činnosti: provozování sportovního a rekreačního areálu včetně správy a údržby sportovních zařízení, sportovišť, koupaliště, krytého plaveckého bazénu a hokejové haly

2.1. Koupaliště Kraví hora

Areál letního koupaliště na Kraví hoře, pocházejícího ze šedesátých let minulého století, patří svou polohou a přírodním charakterem mezi nejceněnější rekreační a oddechová místa v Brně, proto i dnešní název Sportovní a rekreační areál Kraví hora příspěvková organizace městské části Brno- střed.

Jako výletní místo slouží nejen pro obyvatele Brna již řadu desetiletí. Jeho hodnota je dána především polohou na stráni Kraví hory s výhledem na panorama města v čele se známou dominantou hradu Špilberku a katedrály sv. Petra a Pavla. V současnosti v sobě areál spojuje možnost odpočinku v moderním, a přitom nanejvýš přírodním prostředí. Projekt rekonstrukce začal v roce 2001-2002 a realizace byla dokončena v roce 2004, kdy byl areál 1.5 slavnostně otevřen.

Areál se dělí na venkovní část letního koupaliště situovaného do jižního svahu osazeného 50 m bazénem se skluzavkou, vířivkou, chrlíči a duhou, umožňující jak kondiční plavání, tak relaxaci v uvedených doplňcích bazénu. Pro malé a nejmenší návštěvníky slouží dělený bazén s vodní lavicí, a dalšími doplňkovými atrakcemi. Zázemí původní částečně rekonstruované budovy slouží jako kanceláře vedení areálu, šatny, možnosti občerstvení a sociálního zázemí pro návštěvníky.

Během provozu bylo do areálu dále začleněno mobilní kluziště situované dříve na „Římském náměstí“ v centru Brna. Provozuje se v kombinaci s multifunkčním sportovním povrchem, vybudovaném taktéž během provozu. Dále přibyly kurty na plážový volejbal, které již tradičně po celou sezónu využívají od května do října vyznavači tohoto sportu. stejně tak jako obě hřiště s umělým povrchem. a posledně dětské hřiště ve východní části areálu, které mimo sezónu je otevřeno veřejnosti v rámci veřejného parku, a tak od března až do prosince je tato část areálu hojně využívána rodinkami s dětmi a dalšími co chtějí jen tak relaxovat a odpočívat s výhledem na Brno v klidném a nerušeném prostředí. Park je regulovaný svou otevírací dobou od rána do večera Nově od prosince 2017 je otevřeno další středisko – kluziště na Moravském náměstí.

Vnitřní 25metrový bazén, relaxační 12,5 m bazén a vířivku využívají různé subjekty. Bazén nebo jednotlivé dráhy lze pronajímat ve všední dny do 18:00 hodin. V roce 2018 této možnosti celoročního pravidelného pronájmu (září–červen) využilo 49 subjektů. Dalších 34subjektů využilo krátkodobého pronájmu např. na jeden měsíc, nebo jednorázově i opakovaně.

Veřejnost je o obsazení jednotlivých drah informována na našich webových stránkách www.kravihora-brno.cz nebo na bazénu na informačních prvcích. Bazén díky své bezbariérovosti také hodně využívají organizace, které pracují s handicapovanými dětmi a mládeží. V prázdninových měsících využívají naše prostory příměstské tábory, které jsou zaměřeny na plavání a sportovní a míčové hry. Na těchto táborech se vystříдалo během 8týdenních turnusů přes 548 dětí školního věku. Další dva tábory využívali náš bazén ve 4 turnusech což bylo dalších asi 240 dětí. Pro návštěvníky venkovního areálu (v rámci vstupného) se v tomto roce konaly doplňkové akce, a to jak pro základní školy či širokou veřejnost např. Den náborů dětí do brněnských sportovních klubů, zapojili jsme se do akce Den sportovišť, kde mohla široká veřejnost v našem areálu i na našich sportovištích vyzkoušet celou škálu různých sportů.

Dále zde proběhly v rámci Evropských her handicapované mládeže plavecké disciplíny. Ranní plavání se tradičně konalo každé úterý, čtvrtek a pátek. Spolupracovali jsme již tradičně na akci Den Země, při umožnění technického zabezpečení a poskytnutí zázemí organizátorům. Dále zde probíhaly drobné promo-akce vystoupení, kde návštěvníci měli možnost si vyzkoušet netradiční sportovní zážitky jako potápění s výbavou. Zajímavá akce proběhla na venkovním bazénu, kde v rámci své přípravy na přeplavání kanálu La Manche plavcem Rostislavem Vítkem, mohli příchozí plavci zaplavat v sousední dráze a tak vyzkoušet trénink a podpořit jeho 6 ti hodinovou přípravu a dozvědět se co tento sportovní výkon obnáší. Pro návštěvníky zdarma na venkovním bazénu probíhalo pravidelné měření tuku s možností bezplatné konzultace o zdravé výživě a zdravém životním stylu. Velká akce ve spolupráci s hvězdárnou byla Noc splněných přání (komentované pozorování noční oblohy přímo v areálu) a druhá akce podpořená velkou návštěvností Úplňková noc na kraví hoře, kde ve venkovním bazénu probíhalo plavání se světelnými efekty.. Bazén byl otevřen až do ranních hodin a tato akce měla velký ohlas. Další akcí byl plavecký závod dětí a mládeže s účastí 150 plavců (součást moravskoslezské ligy). Opět našeho bazénu a zázemí využila Fakulta sportovních studií k uskutečnění přijímacích řízení – praktické části. V měsíci říjnu v prostorách našeho veřejného parku proběhala tradiční akce Skotské dny, která je určena pro širokou veřejnost a je zdarma.

V tomto roce také proběhl další ročník osvětové akce IZS, kterého se účastnili mateřské a základní školy z Brna. Kde účastníci měli možnost sledovat v přímém přenosu ukázkou jednotlivých záchranných složek, včetně komentáře k jednotlivým zásahům. Tato akce byla pod záštitou starosty MČ Brno střed.

Tradičně bylo v prostorách veřejného parku umožněno sledování soutěžních ohňostrojů v rámci akce Igniss Brunensis (cca 5000 diváků)

2.1.1. Přehled důležitých oprav a investic areál Kraví hora 2018

- opravy opadaných a zatečených venkovních fasád
- nová hydroizolace jižních ochozů venkovních bazénů
- úprava vstupních turniketů na venkovní bazény – čtečky e-tiketů a e-permanentek přes mobil
- pravidelný servis kogeneračních jednotek TEDOM
- impregnace a protiskluzová nanotechnologie aplikovaná na břidlicové podlahy kolem bazénů v hale
- rozšíření a doplnění odbavovacího systému
- pravidelné prohlídky a revize technologií v rámci BOZP a PO
- zbudování sezonního zázemí venkovní sauny
- oprava odvodních žlabů a opláštění střechy hlavní budovy a přeláštění střechy
- zbudování automatické samoobslužné pokladny
- zavedení klientské zóny – e portál, e permanentky, e tikety

2.2. Hokejová hala Úvoz

Byla začleněna do naší organizace v polovině roku 2009 převodem ze ZŠ Úvoz. Hala je bezesporu rarita ve sportovní a vzdělávací mozaice města Brna. Je to spádová oblast pro talentované žáky, kde se mohou bez složitých přesunů a zásahů do rozvrhu věnovat jak základnímu učivu a výuce hokeje v rámci sportovních tříd, tak pokračovat po vyučování v dalších fázích tréninkového procesu. Hala jako technický objekt má samozřejmě svá nejlepší léta za sebou, a i přes již zavedené investiční transfúze, je její provoz pod hranici efektivnosti.

Vzhledem k novým trendům v tomto oboru je ovšem při dobrém naplánování novými investicemi halu zefektivnit a zároveň zlepšit její mnohdy nevyhovující jak technologické, dispoziční, a především ekonomické vlastnosti a tím i prodloužit a zefektivnit její provoz.

Lze konstatovat, že technologie a samotná doprovodná zařízení haly lze provozovat, za předpokladu odstranění závažných poruchových stavů a naplnění vyhlášek a směrnic BOZP, PO a revizí stavu jednotlivých zařízení. Na základě toho byly vypracovány audity BOZP, PO a provedeny nutné revize stavu, z jejichž závěrů a doporučení je nezbytné vycházet při dalším provozování, navrhování opatření a investic. Podrobnosti jsou uvedeny ve zprávě o technickém stavu a navrhovaných opatřeních v době převádění haly ze ZŠ Úvoz na naši organizaci. Plno zásadních úprav a realizací se ve spolupráci se zřizovatelem podařilo za podpory a spolupráce se zřizovatelem zrealizovat na dalších se pracuje.

Hala našla plnohodnotné uplatnění i mimo hlavní sezonu, kdy je od srpna do března provozována ledová plocha. V dubnu je po rozpuštění a vyčištění celého prostoru haly instalovaná na betonový podklad umělá plocha, která slouží od května do půli července především pro in-line hokejisty. Nicméně dá se na ní bez problémů provozovat i spoustu dalších sportů. Je tudíž hojně využívaná i žáky z vedlejší základní školy na Úvoze a pro letní přípravu zdejšího hokejového klubu.

2.2.1. Přehled oprav realizovaných během roku 2018

2.2.1.1. Strojovna:

- pravidelný servis kompresorů
- výměna zkorodovaného solankového potrubí u čerpadel, ventilů a klapek
- chemické vyčištění výměníků kondenzátoru a rekuperace
- Kompletní repase vodních a solankových oběhových čerpadel
- mechanické a chemické vyčištění obou mikrověží od nánosů vodního kamene
- výměna pískové filtrační náplně pro opakované využití vody z úpravy ledové plochy
- Kompletní výměna MaR pro ovládání všech technologií



2.2.1.2. Sněžná jáma:

- mechanické a chemické vyčištění sněžné jámy a otopných registrů
- oprava čerpadel pro skrápění a recirkulaci vody

2.2.1.3. Rolba:

- výměny elektromotoru pro pohon hydrauliky
- pravidelný servis obou roleb, oprava suportů
- snížení vodícího kolečka

2.2.1.4. Ostatní na hale:

- oprava vstupu do haly, schodiště a chodeb (výměna gumových podlah, obložení stěn a omítek)
- modernizace šatny, nová gumová podlaha, oprava stěn i stropu
- výmalby chodeb
- kompletní výměna ochranných sítí nad mantinely
- opravy nábytkového inventáře na šatnách
- výměna starých výbojkových světel nad ledovou plochou za nové LED osvětlení
- průběžná výměna dřevěných dešťových okapů a svodů

Přes velké množství každoročně provedených oprav, nás i v tomto roce čekají nemalé investice nezbytné pro další bezproblémový provoz.

Výčtem jen pár největších:

- Úprava strojovny chlazení na vzduchem chlazený kondenzátor (levnější a bezúdržbový provoz) – cca 1.900.000,-Kč
- Pravidelný servis chladících kompresorů a postupná výměna některých částí – cca 100.000,-Kč
- Výměna vadných článků akumulátoru na rolbách
- Servis roleb, oprava šneků, výměna hydromotorů – cca 100.000,-Kč
- Výměna starých zanesených kovových rozvodů chladicí vody za plastové
- Výměna venkovní dřevěné solankové nádrže a potrubního rozvodu za nové
- Zbudování nové ošetřovny v zázemí nezbytné dle pravidel ČSLH
- Příprava konceptu na vybudování dalšího zázemí pro návštěvníky



Další kapitolou jsou pak investice většího rozsahu, které by výrazně přispěly k hospodárnějšímu provozu a prodloužení životnosti haly.

Momentálně jeden z problémů je omezená kapacita zázemí. Ledová plocha je v exponovaných časech maximálně vytížená po celý týden. K problémům potom dochází, kdy se mají hrát zápasy takřka celý den nebo má proběhnout větší turnaj se spoustou týmů a nestačí nám kapacita šaten pro hokejisty. Potom právě kvůli tomu musíme některé nájemce i odmítat. Řešením by bylo vybudovat k hale přístavbu kde by vznikly další prostory použitelné nejen jako šatny a sportovní zázemí pro místní hokejový tým, ale i garáž přímo pro dvě rolby. To by umožnilo jejich plynulé střídání během dne v případě poruchy a v neposlední řadě také optimální využití kapacit akumulátorů bez nadměrného přetěžování.

Dvouplášťová konstrukce haly z vlnitého plechu již naprosto nevyhovuje dnešním požadavkům na tepelnou prostupnost a zcela nevyhovuje energetickým požadavkům na tepelnou bilanci budov. Dochází k velkým prostupům tepla a chladu skrz opláštění. Dnešní možnosti zateplení takovéto konstrukce je mnoho, ale náročností i finančně by nejlépe vycházelo přestříkání vnitřní strany pláště polyuretanovou pěnou. Tím by se dosáhlo maximálního zaizolování bez velkých tepelných mostů, zamezilo se kondenzaci na kovových konstrukcích a následné korozi. Největší přínos by ale byl ve snížení spotřeby elektrické energie potřebné pro chlazení objektu, kdy po většině doby provozu chladíme ledovou plochu na teplotu výrazně nižší, než je ta venkovní.

Důležitou investicí by bylo výměna stávající náplně solanky v sekundárním chladicím okruhu za novější médium na bázi glykolů. Současná solanková náplň (ekologicky nevhodná při úniku do podloží) je vysoce korozivní což způsobilo prorezavění některých částí systémů (oběhová čerpadla, rozdělovače, vratná kolena pod ledovou plochou). Tyto části již bylo nutno v minulých letech vyměnit, za nemalé finanční náklady v řádech milionů korun. Problém tím samozřejmě vyřešen definitivně není, jen se o trochu prodloužila životnost těchto částí. Ostatní části sekundárního chladicího systému, jako je přívodní potrubí, a hlavně rozvody pod ledovou plochou, jenž jsou uloženy v zemi pod betonovou vrstvou, jsou stále vystaveny působení solanky. Jejich deklarovaná životnost je již překročena a v případě nenadálé havárie by výměna těchto částí šla do mnohamilionových částek. Tomu by šlo předejít včasnou výměnou za některé novější médium, které je vůči starým kovovým částem daleko šetrnější. Náklady na výměnu těchto kapalin jsou mnohonásobně menší než při následné opravě po možné havárii. Nemluvě o ztrátách z pronájmů ledové plochy, která by nemohla být dále provozována. Dalším nesporným přínosem je i prodloužení životnosti celého stávajícího sekundárního chladicího systému bez dalších větších investic.



1.1.1. Kluziště Kraví hora a Moravské náměstí

Jedná se o prostor kluziště provozovaného v zimních měsících. V roce 2018 fungovalo kluziště od ledna do března ve venkovním areálu a v prosinci byl provoz rozšířen o další ledovou v areálu tzn. fungovali dvě kluziště jedno pro veřejné bruslení a druhé pro malý hokej o který je mimořádný zájem. Plochu na Moravském náměstí, kluziště pod sochou Jošta, který byl přímo zasazen v ledové ploše (foto) jsme otevřeli již v listopadu a již tradičně zde byl o atraktivní bruslení v centru města velký zájem z řad široké veřejnosti a škol.

cena	Přehled důležitých nákladů
2 233 071 Kč	kotel_I výměna havarijního stavu
1 147 483 Kč	výměna osvětlení za LED, Úvoz
999 944 Kč	pořízení druhé bezemisní elektrorolby, Úvoz
966 578 Kč	kontejner mobilní sauna
777 357 Kč	zázemí sauny
676 230 Kč	Zeleň + úklid
561 167 Kč	MaR KH, výměna PU jednotek a optimalizace
349 690 Kč	Dodávka a nastavení automatické pokladny
314 600 Kč	KZ + rezervační systém +web
334 544 Kč	M a R Úvoz, výměna PU jednotek a optimalizace
261 179 Kč	oprava vyhořelého hlavního rozvaděče

2.0. HOSPODAŘENÍ

Hlavní účel a předmět činnosti: provozování sportovního a rekreačního areálu včetně správy a údržby sportovních zařízení, sportovišť, koupaliště, krytého plaveckého bazénu, hokejové haly

2.1. POUŽÍVANÉ ÚČETNÍ METODY, OBECNÉ ÚČETNÍ ZÁSADY A ZPŮSOBY OCEŇOVÁNÍ

Účetní závěrka byla sestavena na základě účetnictví společnosti vedeného v souladu se zákonem 563/1991 Sb. v platném znění a dále dle Prováděcí vyhlášky k Zákonu o účetnictví, účtujícími v soustavě podvojného účetnictví. Kromě těchto zákonných ustanovení aplikuje organizace v potřebné míře České účetními standardy (ČÚS) zveřejňované ve Finančním zpravodaji. V rámci Prováděcí vyhlášky účtuje organizace podle účtového rozvrhu vytvořeného na základě účtové osnovy.

2.1.1. Způsob ocenění majetku, odpisování

Příspěvková organizace oceňuje majetek pořizovací cenou, v minulém účetním období nedošlo ke změně ocenění. Majetek pořízený v pořizovací ceně vyšší jak Kč 1.000,-- je zařazen mezi dlouhodobý drobný hmotný majetek. Majetek s pořizovací cenou vyšší jak Kč 40.000,-- je považován za dlouhodobý hmotný majetek. Dlouhodobý hmotný majetek je zařazen do odpisové skupiny podle zákona o daních z příjmů, je odepisován rovnoměrně od následujícího měsíce po pořízení po celou stanovenou dobu.

2.1.2. Účtování zásob

Účtování zásob je prováděno způsobem B evidence zásob. Oceňování zásob je prováděno pořizovacími cenami. Účetní jednotka nepořídila žádné zásoby ve vlastní režii. Ve sledovaném účetním období nedošlo v účetní jednotce k žádným změnám. Nebyly zaznamenány žádné odchylky od věrného a poctivého obrazu předmětu účetnictví

2.1.3. Opravné položky

V účetním období byly vytvořeny opravné položky k pohledávkám podle §8a odst. 2 Z o R v celkové výši Kč 103.734,--. Opravné položky k pohledávkám podle §8a odst. 1 Z o R tvořeny nebyly.



2.2. DOPLŇUJÍCÍ ÚDAJE K ROZVAZE A K VÝKAZU ZISKU A ZTRÁTY

2.2.1. Přehled splatných závazků pojistného na sociálním zabezpečení a příspěvku na státní politiku zaměstnanosti, veřejného zdravotního pojištění a evidované daňové nedoplatky.

Instituce	Kč k 31. 12. 2017	splatnost ke dni
CSSZ a ZP	405	9. 1. 2019
Finanční úřad – zálohová daň	94	9. 1. 2019
Finanční úřad – srážková daň	20	9. 1. 2019
Finanční úřad – DPH	180	9. 1. 2019
Finanční úřad – daň z příjmu PO	0	31.3.2019

(částky jsou uvedené v tis. Kč.)

Závazky po lhůtě splatnosti nejsou žádné.

2.2.2. Zaměstnanci, osobní náklady (náklady jsou uvedené v tis. Kč)

	Zaměstnanci celkem	
	sledované účetní období	předchozí účetní období
Počet zaměstnanců-HPP	27	26
Počet zaměstnanců-DPČ	14	16
Počet osob pracujících na dohodu o provedení práce	22	18
Celkem	63	60
Mzdové náklady - Kraví hora 100	8823	7733
Mzdové náklady – Moravské náměstí/Nové sady 300	383	83
Mzdové náklady - Úvoz 400	2607	2383
Mzdové náklady celkem	11813	10199
Náklady na sociální zabezpečení - Kraví hora 100	2682	2320
Náklady na sociální zabezpečení –Moravské náměstí300	68	23
Náklady na sociální zabezpečení - Úvoz 400	840	776
Náklady na sociální zabezpečení celkem	3590	3119
Sociální náklady	608	576
Osobní náklady celkem	16011	13894

2.3. VÝSLEDEK HOSPODAŘENÍ V ČLENĚNÍ NA HLAVNÍ A HOSPODÁŘSKOU ČINNOST



Popis, středisko		hlavní	hospodářská
Náklady Kraví hora	středisko 100	29402	0
Náklady Moravské náměstí	středisko 300	1666	0
Náklady Hala Úvoz	středisko 400	8300	0
Náklady –daň z přímů, opravné položky		0	
Náklady celkem		39368	0
Výnosy Kraví hora	středisko 100	24651	913
Výnosy Moravské náměstí	středisko 300	1838	46
Výnosy Hala Úvoz	středisko 400	4124	337
Výnosy celkem		30613	1296
Příspěvek na provoz MČ Brno-střed		7613	0
Příspěvek na provoz MM Brna		1200	0
Příspěvky na provoz celkem		8813	0
Výsledek hospodaření před zdanění		57	1296
Výsledek hospodaření po zdanění		57	1296

(částky jsou uvedené v tis. Kč.)

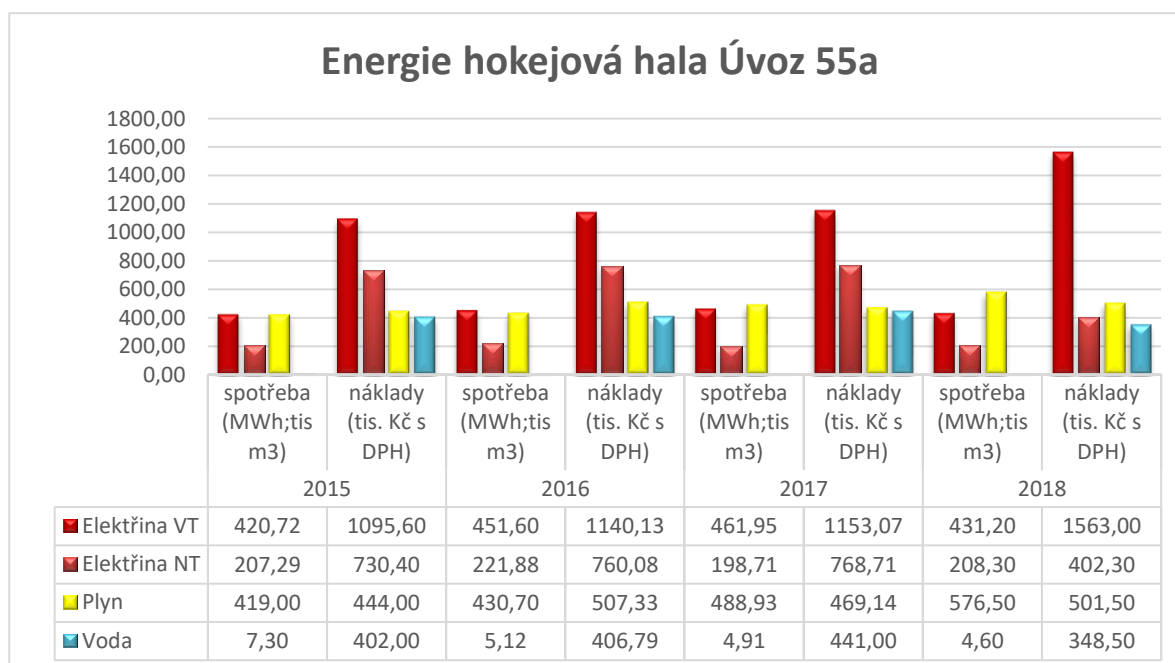
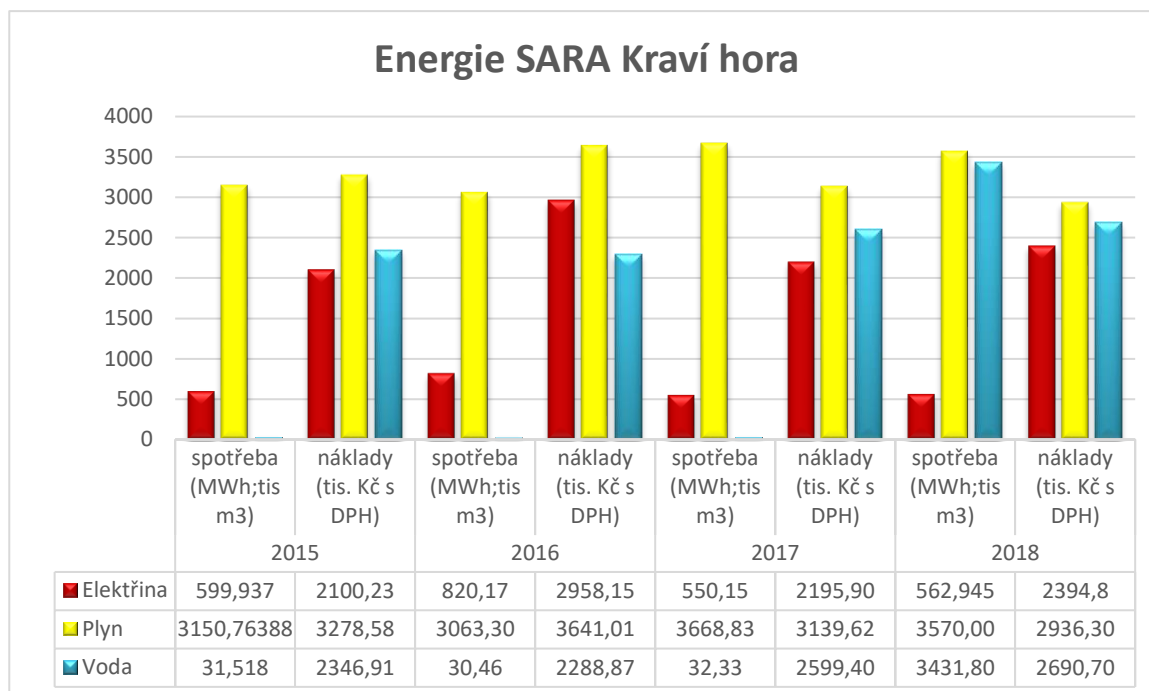
Pohledávky po lhůtě splatnosti

Pohledávky po lhůtě splatnosti činily ke dni 31. 12. 2018 Kč 412.751,24. Nejvýraznější pohledávka je pohledávka z roku 2015 firmy Christin CZ s.r.o. v celkové výši Kč 207.468,- za pronájem venkovního bufetu za období 7,8/2015 a pohledávka z měsíce 7/2018 firmy MEETING ZONE s.r.o., která ke dni zpracování činila Kč 118.500,--. Pohledávky po lhůtě splatnosti krytého bazénu činily Kč 347.651,24 a pohledávky po lhůtě splatnosti haly Úvoz činily Kč 65.100,--. Ke dni sestavení výroční zprávy byly uhrazeny všechny pohledávky krytého bazénu a haly Úvoz v plné výši. Pohledávky firmy Christin CZ s.r.o. a Meeting zone s.r.o. ke dni sestavení závěrky sníženy nebyla, pohledávky jsou řešeny právním oddělením zřizovatele MČ Brno-střed.

Události, které nastaly po datu účetní uzávěrky

Žádné události, které by ovlivnily účetní závěrku roku 2018, po datu účetní závěrky, nenastaly.

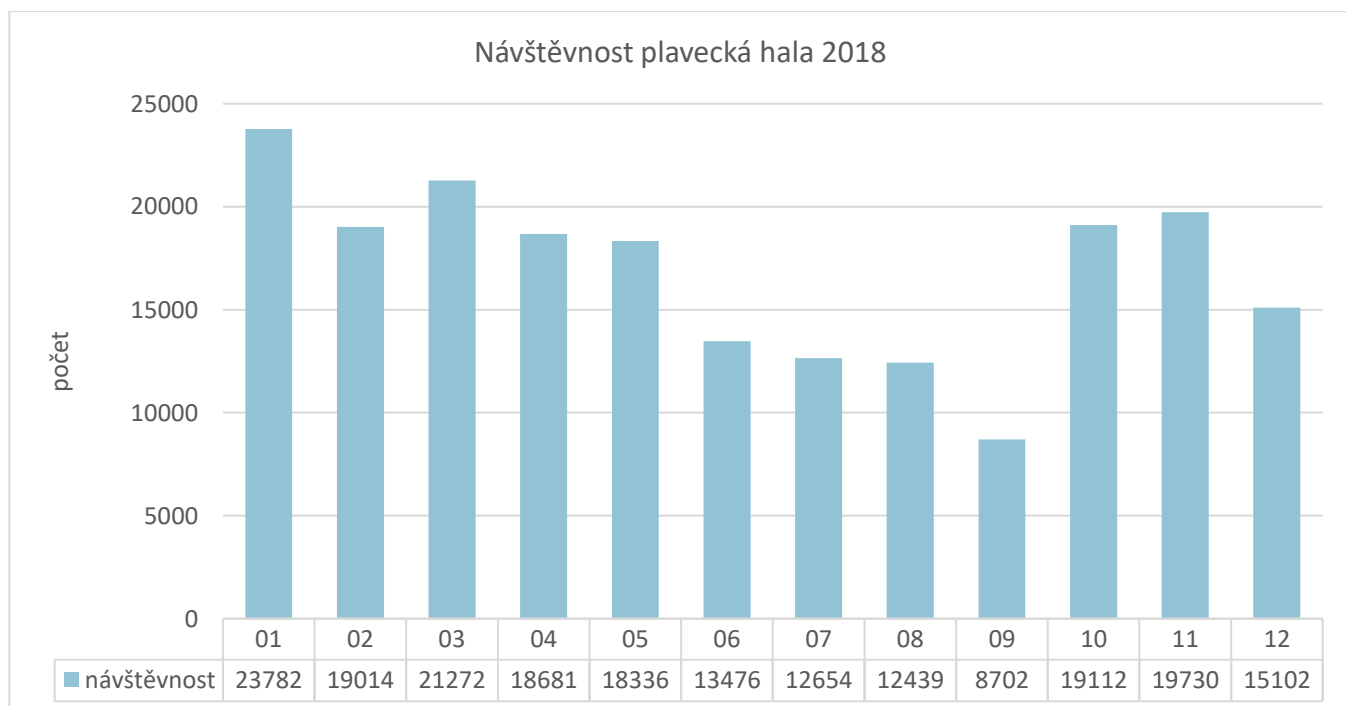
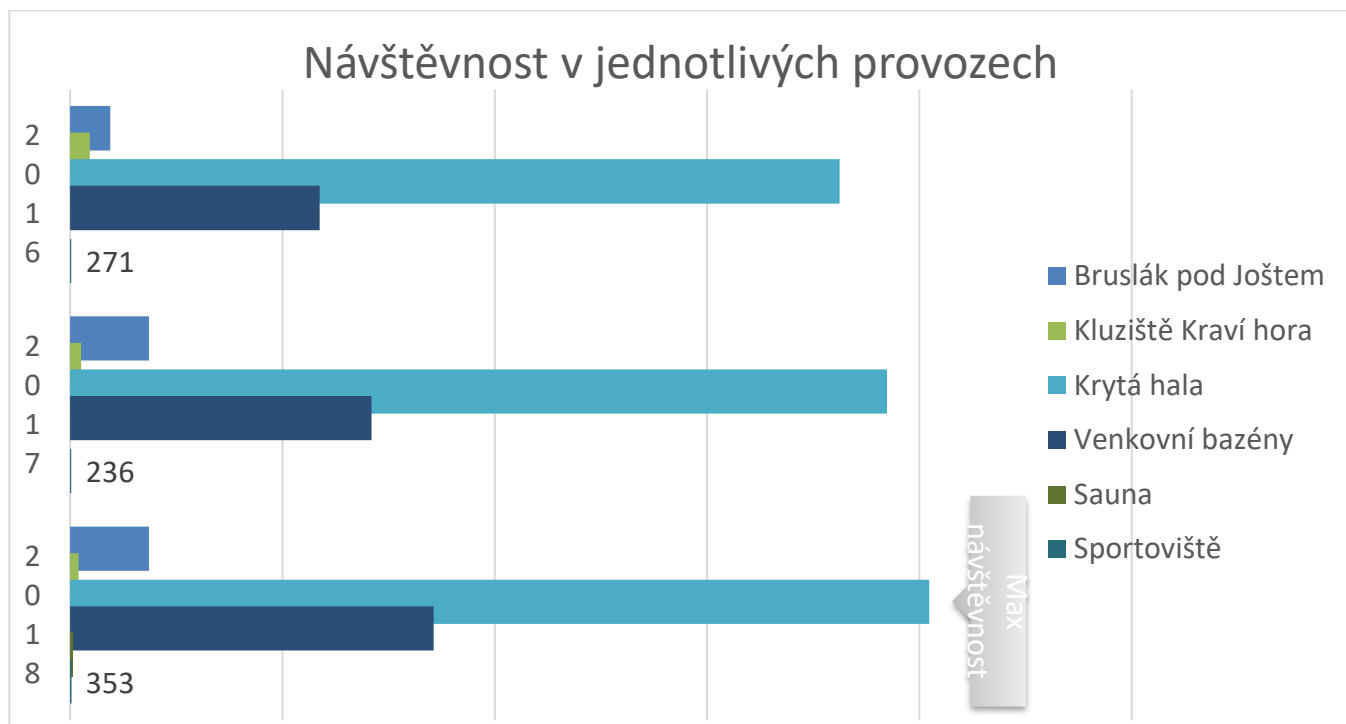
2.3. SPOTŘEBA ENERGIÍ

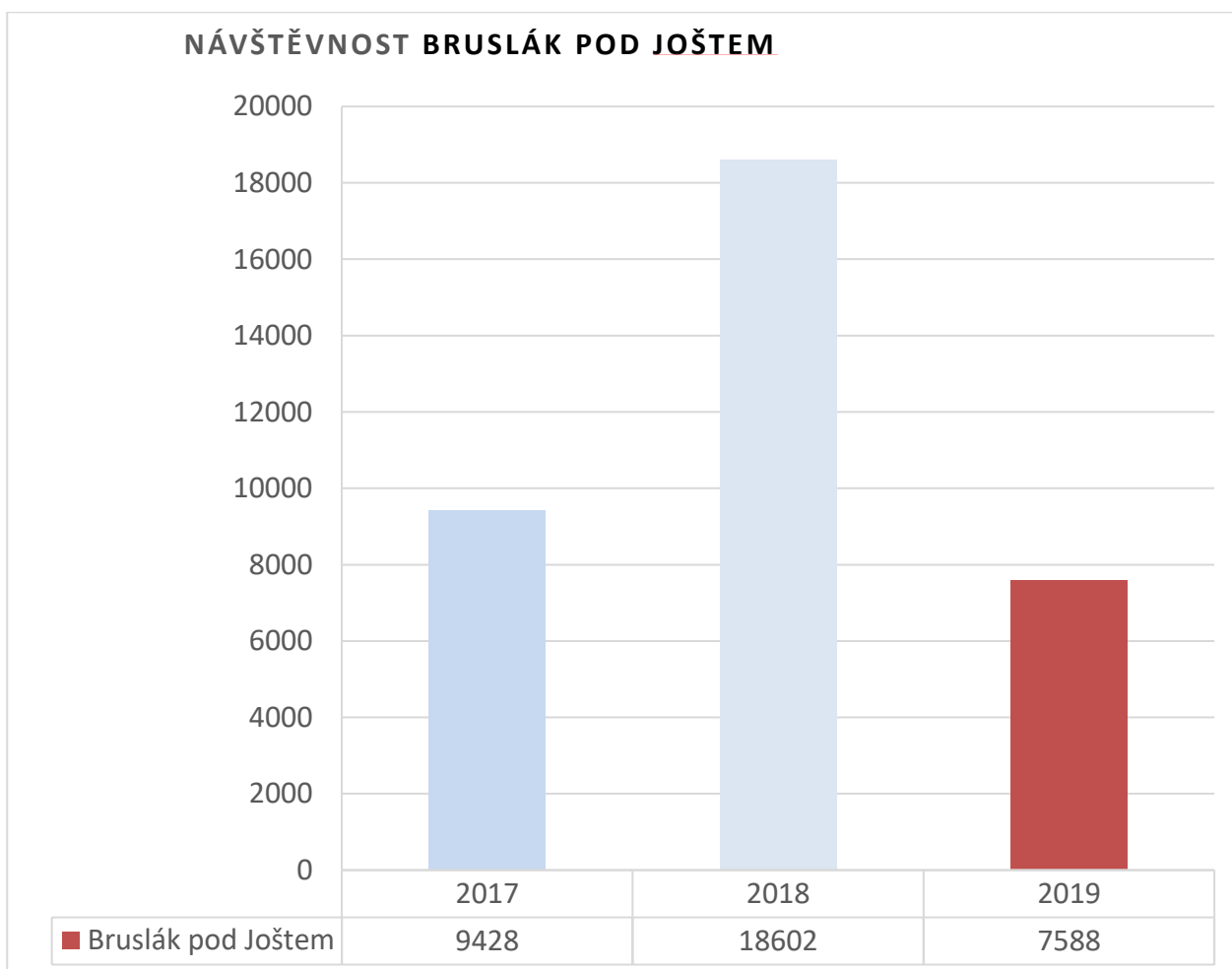
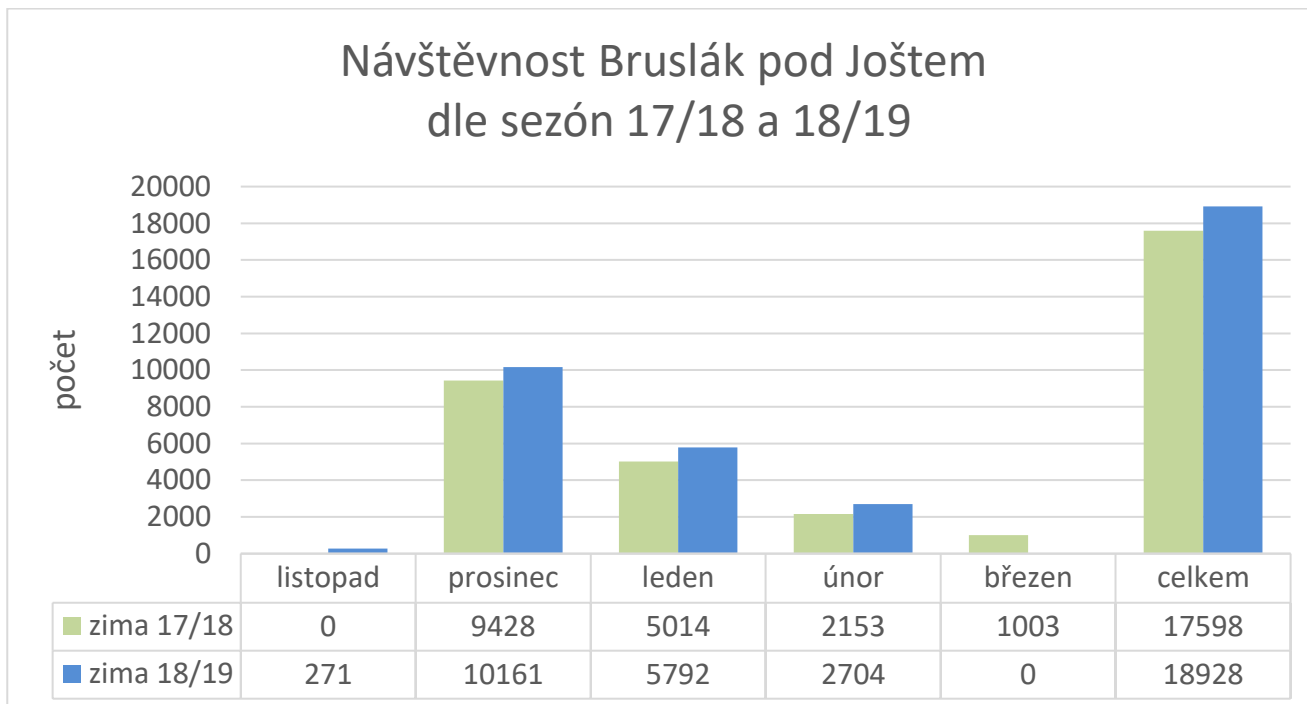


Energie a jejich nákladová položka je největší zátěží rozpočtu. Při neustále snaze snižovat spotřebu (v rámci možností různých optimalizací a nastavení technologií, například postupným nahrazováním instalovaných světelných zdrojů za adekvátní LED zdroje osvětlení až 60 % úspora na odběru), je přesto každý rok znát její navýšení v rámci dodávek od jednotlivých dodavatelů. Od července 2014 přecházíme na tarif MMB v rámci nákupu přes veřejnou aukci. V níže uvedené tabulce a grafech je uvedena spotřeba jednotlivých druhů energií po jednotlivých střediscích. Nárůst spotřeby elektrické energie je způsoben především extrémními odběry na kluzištích.

3.0. GRAFICKÉ PŘÍLOHY

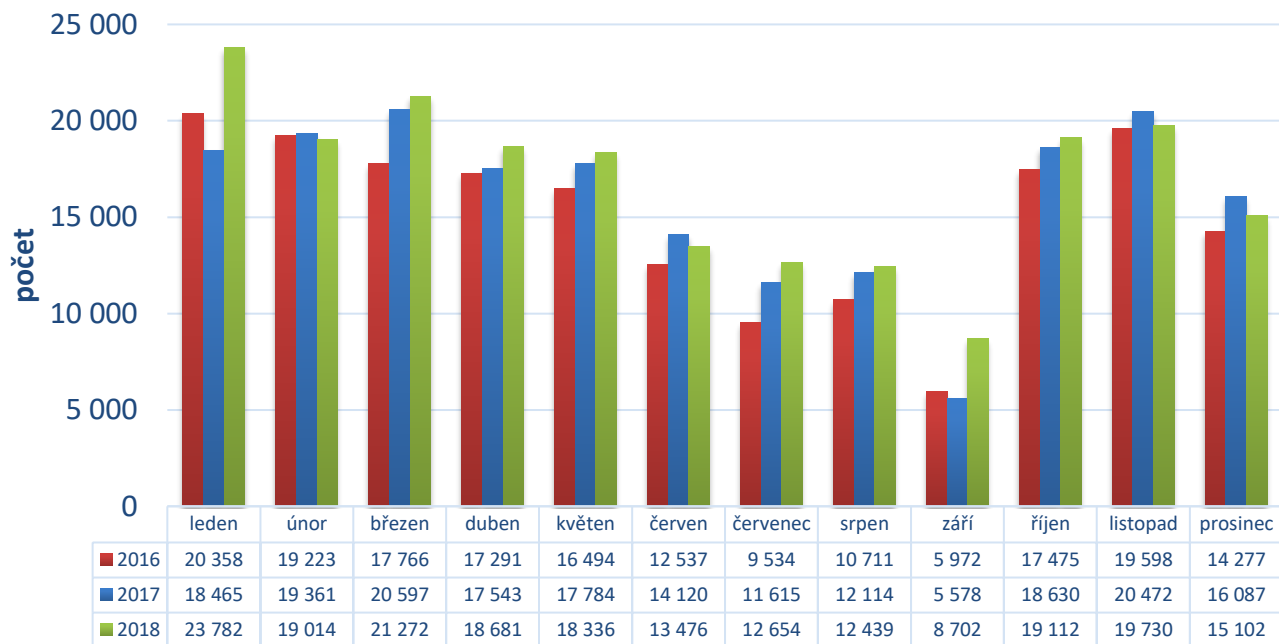
NÁVŠTĚVNOST V GRAFECH



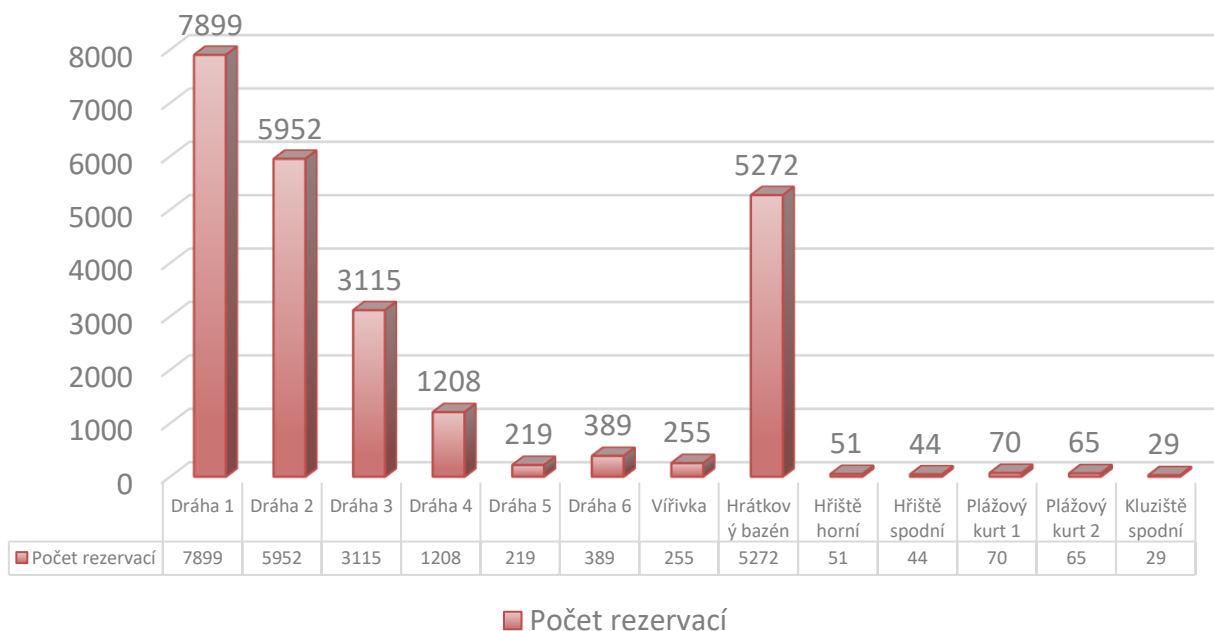


V roce 2017 je uvedena jen podzimní část – spuštění provozu, v roce 2019 není zohledněna konečná suma za únor

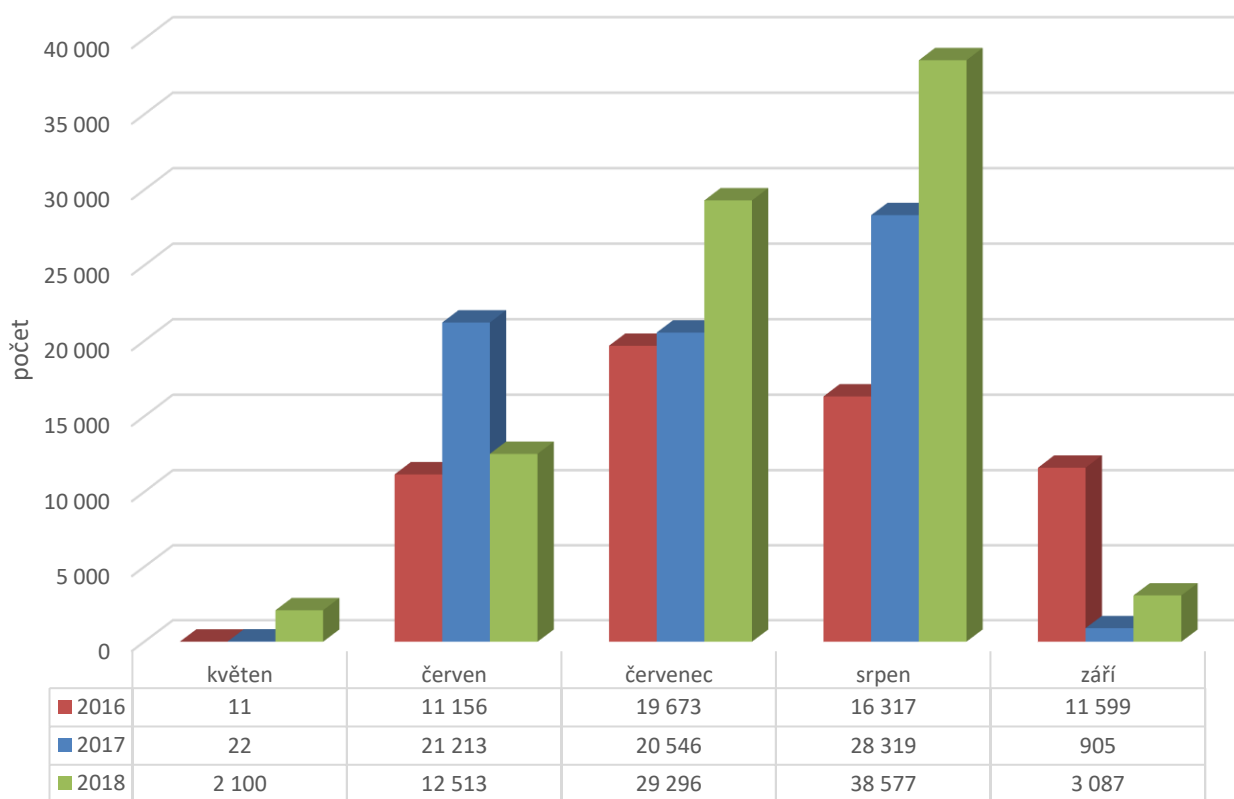
Návštěvnost plavecká hala



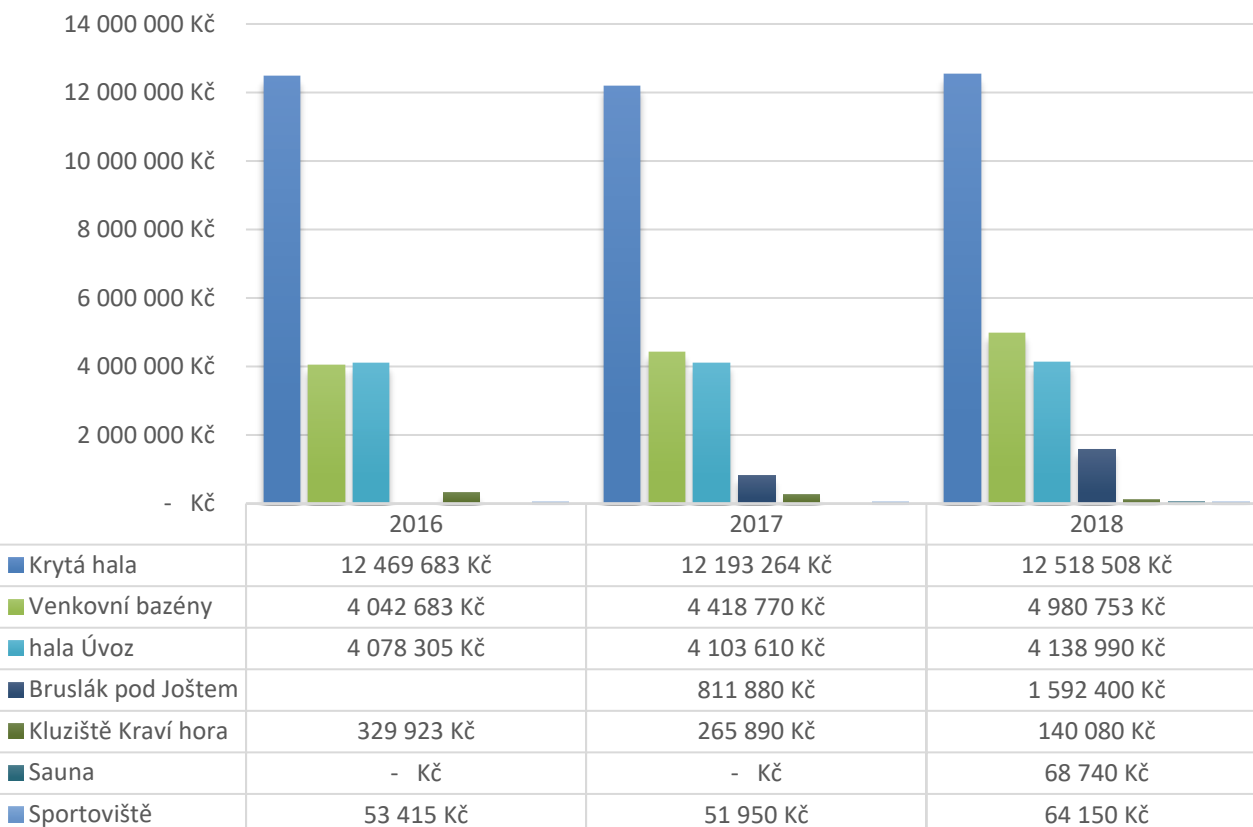
Počet rezervací v jednotlivých zónách



Návštěvnost letní koupaliště 2018

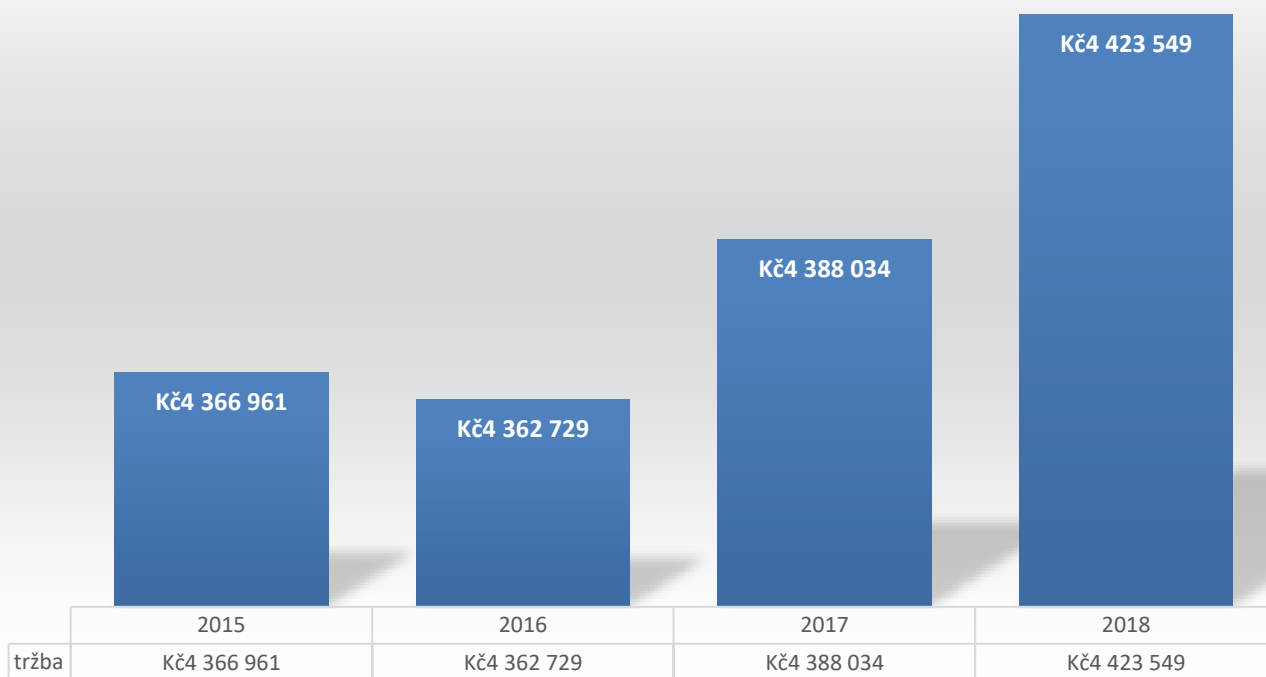


Tržby v jednotlivých provozech

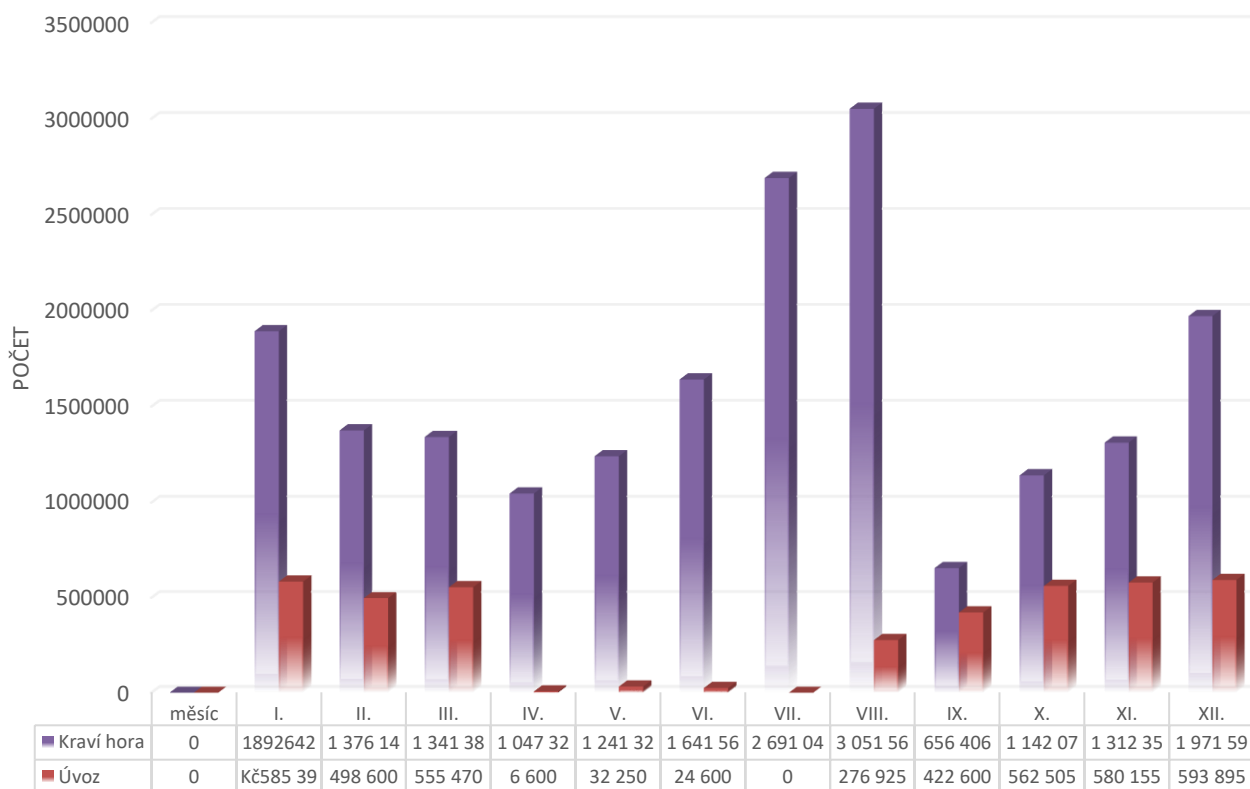


Tržby hokejová hala Úvoz

■ tržba



MĚSÍČNÍ TRŽBY Z HLAVNÍ ČINNOSTI 2018



hokejová hala Úvoz

vzhledem k obtížnosti určení počtu návštěvníků (skupiny), uvádím vývoj tržeb

