



2020

zpráva o činnosti Sportovní a rekreační areál Kraví hora, příspěvková organizace



Mgr. Evžen Hruběš

Sportovního a rekreačního areálu, p.o.

Dominikánská 2, 601 69 Brno

+420724027

IČ:71214747

hrubes@kravihora-brno.cz

<https://www.kravihora-brno.cz>

12.2.2021



OBSAH

1.0.	Základní údaje.....	2
2.0.	Charakteristika.....	3
3.0.	Hospodaření.....	9
4.0.	GRAFICKÉ PŘÍLOHY.....	14



1.0. ZÁKLADNÍ ÚDAJE

Na základě zákona č. 250/2000 Sb., o rozpočtových pravidlech územních rozpočtů, v platném znění, byla projednána a schválena na 9. zasedání Zastupitelstva městské části Brno-střed, konaném dne 14. dubna 2004, zřizovací listina, na kterém bylo rovněž rozhodnuto o zřízení příspěvkové organizace k 26. dubnu 2004 na dobu neurčitou.

Zřizovatel: STATUTÁRNÍ MĚSTO BRNO
MĚSTSKÁ ČÁST BRNO-STŘED
Dominikánská 2

601 69 Brno

IČ:4499278501

Název a sídlo organizace: **Sportovní a rekreační areál Kraví hora, příspěvková organizace**

Dominikánská 2

601 69 Brno

IČ: 71214747

DIČ: CZ71214747

Místo podnikání: Údolní 76, Moravské náměstí, Úvoz 55a, 602 00 Brno

2.0. CHARAKTERISTIKA

Hlavní účel a předmět činnosti: provozování sportovního a rekreačního areálu včetně správy a údržby sportovních zařízení, sportovišť, koupaliště, krytého plaveckého bazénu a hokejové haly

2.1. Koupaliště Kraví hora

Areál letního koupaliště na Kraví hoře, pocházejícího ze šedesátých let minulého století, patří svou polohou a přírodním charakterem mezi nejcenější rekreační a oddechová místa v Brně, proto i dnešní název Sportovní a rekreační areál Kraví hora příspěvková organizace městské části Brno- střed.

Jako výletní místo slouží nejen pro obyvatele Brna již řadu desetiletí. Jeho hodnota je dána především polohou na stráni Kraví hory s výhledem na panorama města v čele se známou dominantou hradu Špilberku a katedrály sv. Petra a Pavla. V současnosti v sobě areál spojuje možnost odpočinku v moderním, a přitom nanejvýš přírodním prostředí. Projekt rekonstrukce začal v roce 2001-2002 a realizace byla dokončena v roce 2004, kdy byl areál 1.5. slavnostně otevřen.

Areál se dělí na venkovní část letního koupaliště situovaného do jižního svahu osazeného 50 m bazénem se skluzavkou, vířivkou, chrlíči a duhou, umožňující jak kondiční plavání, tak relaxaci v uvedených doplňcích bazénu. Pro malé a nejmenší návštěvníky slouží dělený bazén s vodní lavicí, a dalšími doplňkovými atrakcemi. Zázemí původní částečně rekonstruované budovy slouží jako kanceláře vedení areálu, šatny, možnosti občerstvení a sociálního zázemí pro návštěvníky.

Během provozu bylo do areálu dále začleněno mobilní kluziště situované dříve na „Římském náměstí“ v centru Brna. Provozuje se v kombinaci s multifunkčním sportovním povrchem, vybudovaném taktéž během provozu. Dále přibýly kurty na plážový volejbal, které již tradičně po celou sezónu využívají od května do října vyznavači tohoto sportu. stejně tak jako obě hřiště s umělým povrchem a posledně dětské hřiště ve východní části areálu, které mimo sezónu je otevřeno veřejnosti v rámci veřejného parku, a tak od března až do prosince je tato část areálu hojně využívána rodinkami s dětmi a dalšími co chtějí jen tak relaxovat a odpočívat s výhledem na Brno v klidném a nerušeném prostředí. Park je regulovaný svou otevírací dobou od rána do večera Nově od prosince 2017 je otevřeno další středisko – kluziště na Moravském náměstí. Jako další počín byla v provozu finská sauna s panoramatickým výhledem a dvěma venkovními ochlazovacími bazénky. Tato sauna svým umístěním s krásným výhledem na Brno je opět hojně navštěvována.

Vnitřní 25metrový bazén, relaxační 12,5 m bazén a vířivku využívají různé subjekty. Bazén nebo jednotlivé dráhy lze pronajímat ve všední dny do 18:00 hodin. V roce 2020 této možnosti celoročního pravidelného pronájmu (září–červen) využilo 55 subjektů. Dalších 22 subjektů využilo krátkodobého pronájmu např. na jeden měsíc, nebo jednorázově i opakovaně.

Veřejnost je o obsazení jednotlivých drah informována na našich webových stránkách www.kravihora-brno.cz nebo na bazénu na informačních prvcích. Bazén díky své bezbariérovosti také hodně využívají organizace, které pracují s handicapovanými dětmi a mládeží. Rok 2020 byl díky situaci okolo epidemie COVID 19 hodně specifický. V polovině března došlo k úplnému přerušení provozu až do poloviny června. Během prázdnin se situace dostala do běžného provozu, ale opět s příchodem školního roku a zhoršení situace došlo v říjnu opět k uzavření, které trvalo do konce listopadu. V prosinci se ještě provoz obnovil na dva týdny a potom došlo k opětovnému uzavření. I tak v prázdninových měsících využili naše prostory příměstské tábory, které jsou zaměřeny na plavání a sportovní a míčové hry. Na táboře, který

měl zázemí v našem se vystřídalo během 8 týdenních turnusů 254 dětí školního věku. Další dva tábory využívali náš bazén v 8 turnusech což bylo dalších asi 580 dětí.

Jelikož doba po jarní vlně epidemie COVID 19 a její následné vládní opatření, zapříčinila zrušení některých tradičních akcí pro návštěvníky venkovního areálu (v rámci vstupného) a proto se nekonaly doplňkové akce, jako např. Emil Open Evropské hry handicapované mládeže (plavecké disciplíny) nebo osvětlová akce Den integrovaného záchranného systému. Nebo tradiční akce Skotské dny, Den Země, a také plavecké závody. Všechny tyto akce byly ve stádiu příprav, ale bohužel se neuskutečnili. . . To samé se týkalo také Dne sportoviště, který tradičně bývá mezi vánočními svátky

Přesto se nám podařilo i přes nepřízeň doby v letních měsících uskutečnit pár skvělých akcí a to např. ve spolupráci s hvězdárnou „Lunalón v ohňostrojevém hávu“ pohled na úžasný ohňostroj Ignis Brunensis 2020 nad hradem Špilberkem. Výhled z areálu koupaliště na Kraví hoře doplnil obří, osvětlený model našeho vesmírného souseda Měsíce, byly to krásné záběry ohně na nebesích, měsíční krajiny a setmělého města Brna. Tato akce měla velký ohlas. Pro základní školy či širokou veřejnost se v září uskutečnil přesto Den náborů dětí do brněnských sportovních klubů.

2.1.1. Tradiční zakořeněná aktivita Ranní plavání se konala každé úterý, čtvrtek a pátek, plavci si tento počin hodně pochvalují. Opět našeho bazénu a zázemí využila Fakulta sportovních studií k uskutečnění přijímacích řízení – praktické části. Přehled důležitých oprav a investic areál Kraví hora 2020

- opravy opadaných a zatečených venkovních fasád
- nová hydroizolace jižních ochozů venkovních bazénů
- úprava vstupních turniketů na venkovní bazény – čtečky e-tiketů a e-permanentek přes mobil
- pravidelný servis kogeneračních jednotek TEDOM
- impregnace a protiskuzová nanotechnologie aplikovaná na břidlicové podlahy kolem bazénů v hale
- rozšíření a doplnění odbavovacího systému
- pravidelné prohlídky a revize technologií v rámci BOZP a PO
- zbudování sezonního zázemí venkovní sauny
- oprava odvodních žlabů a opláštění střechy hlavní budovy
- zbudování automatické samoobslužné pokladny
- zavedení klientské zóny – e portál, e permanentky, e_tikety
- Připojení se k portálu ID BRNO
- Generální oprava venkovních skluzavek

2.2. Hokejová hala Úvoz

Byla začleněna do naší organizace v polovině roku 2009 převodem ze ZŠ Úvoz. Hala je bezesporu rarita ve sportovní a vzdělávací mozaice města Brna. Je to spádová oblast pro talentované žáky, kde se mohou bez složitých přesunů a zásahů do rozvrhu věnovat jak základnímu učivu a výuce hokeje v rámci sportovních tříd, tak pokračovat po vyučování v dalších fázích tréninkového procesu. Hala jako technický objekt má samozřejmě svá nejlepší léta za sebou, a i přes již zavedené investiční transfúze, je její provoz pod hranici efektivnosti.

Vzhledem k novým trendům v tomto oboru je ovšem při dobrém naplánování novými investicemi halu zefektivnit a zároveň zlepšit její mnohdy nevyhovující jak technologické, dispoziční, a především ekonomické vlastnosti a tím i prodloužit a zefektivnit její provoz.

Lze konstatovat, že technologie a samotná doprovodná zařízení haly lze provozovat, za předpokladu odstranění závažných poruchových stavů a naplnění vyhlášek a směrnic BOZP, PO a revizí stavu jednotlivých zařízení. Na základě toho byly vypracovány audity BOZP, PO a provedeny nutné revize stavu, z jejichž závěrů a doporučení je nezbytné vycházet při dalším provozování, navrhování opatření a investic. Podrobnosti jsou uvedeny ve zprávě o technickém stavu a navrhovaných opatřeních v době převádění haly ze ZŠ Úvoz na naši organizaci. Plno zásadních úprav a realizací se ve spolupráci se zřizovatelem podařilo za podpory a spolupráce se zřizovatelem zrealizovat na dalších se pracuje.

Hala našla plnohodnotné uplatnění i mimo hlavní sezonu, kdy je od srpna do března provozována ledová plocha. V dubnu je po rozpuštění a vyčištění celého prostoru haly instalovaná na betonový podklad umělá plocha, která slouží od května do půli července především pro in-line hokejisty. Nicméně dá se na ní bez problémů provozovat i spoustu dalších sportů. Je tudíž hojně využívaná i žáky z vedlejší základní školy na Úvoze a pro letní přípravu zdejšího hokejového klubu.

2.2.1. Přehled oprav realizovaných během roku 2020

2.2.1.1. Strojovna:

- dokončení instalace a zpuštění zkušebního provozu nových vzduchových kondenzátorů pro posílení kondenzační strany chlazení
- pravidelný servis kompresorů
- chemické vyčištění výměníků kondenzátoru a rekuperace
- mechanické a chemické vyčištění obou mikrověží od nánosů vodního kamene
- výměna pískové filtrační náplně pro opakované využití vody z úpravy ledové plochy

2.2.1.2. Sněžná jáma:

- mechanické a chemické vyčištění sněžné jámy a otopných registrů
- nové paralelní zapojení registrů pro účinnější využití tepla z rekuperace (odpadního tepla kompresorů)

- oprava čerpadel pro skrápění a recirkulaci vody

2.2.1.3. Rolba:

- oprava a výměna elektromotoru pro pojezd rolby
- výměna elektromotoru pro hydraulický pohon na rolbě
- pravidelný servis obou roleb, oprava suportů

2.2.1.4. Ostatní na hale:

- opravy na zkorodovaném solankovém potrubí na hlavním přívodu k ploše
- opravy podlah, stěn i stropů v šatnách
- výmalby chodeb
- opravy nábytkového inventáře v zázemí
- průběžná údržba střechy, okapů a výměna dřevých svodových prvků

Přes velké množství každoročně provedených oprav, nás i v tomto roce čekají nemalé investice nezbytné pro další bezproblémový provoz.

Výčtem jen pár největších:

- Pravidelný servis chladících kompresorů a postupná výměna některých částí – cca 100.000, -Kč
- Výměna vadných článků akumulátoru na rolbách
- Servis roleb, oprava šneků, výměny elektromotorů – cca 100.000, -Kč
- Výměna starých zanesených kovových rozvodů chladící vody za plastové
- Příprava konceptu na vybudování dalšího zázemí pro návštěvníky
- Výměna celého hlavního solankového potrubí až po ledovou plochu

Další kapitolou jsou pak investice většího rozsahu, které by výrazně přispěly k hospodárnějšímu provozu a prodloužení životnosti haly.

Primární problém je s potrubním rozvodem solanky, kdy už nyní jsme museli řešit drobné úniky z některých částí zkorodovaného potrubí. Cílem pro příští odstávku tak bude odborné posouzení stavu a návrh oprav či výměny celého poškozeného celku této technologické části, která je již 30 let v provozu.

Momentálně jeden z problémů je omezená kapacita zázemí. Ledová plocha je v exponovaných časech maximálně vytižená po celý týden. K problémům potom dochází, kdy se mají hrát zápasy takřka celý den nebo má proběhnout větší turnaj se spoustou týmů a nestačí nám kapacita šaten pro hokejisty. Potom právě kvůli tomu musíme některé nájemce i odmítat. Řešením by bylo vybudovat k hale přístavbu kde by vznikly další prostory použitelné nejen jako šatny a sportovní zázemí pro místní hokejový tým, ale i garáž přímo pro dvě rolby. To by umožnilo jejich plynulé střídání během dne v případě poruchy a v neposlední řadě také optimální využití kapacit akumulátorů bez nadměrného přetěžování.

Dvouplášťová konstrukce haly z vlnitého plechu již naprosto nevyhovuje dnešním požadavkům na tepelnou prostupnost a zcela nevyhovuje energetickým požadavkům na tepelnou bilanci budov. Dochází k velikým prostupům tepla a chladu skrz opláštění. Dnešní možnosti zateplení takovéto konstrukce je mnoho, ale náročností i finančně by nejlépe vycházelo přestříkání vnitřní strany pláště polyuretanovou pěnou. Tím by se dosáhlo maximálního zaizolování bez velkých tepelných mostů, zamezilo se kondenzaci na kovových konstrukcích a následné korozi. Největší přínos by ale byl ve snížení spotřeby elektrické energie potřebné pro chlazení objektu, kdy po většině doby provozu chladíme ledovou plochu na teplotu výrazně nižší, než je ta venkovní.



Důležitou investicí by bylo výměna stávající náplně solanky v sekundárním chladícím okruhu za novější médium na bázi glykolů. Současná solanková náplň (ekologicky nevhodná při úniku do podlaží) je vysoce korozivní což způsobilo prorezavění některých částí systémů (oběhová čerpadla, rozdělovače, vratná kolena pod ledovou plochou, část potrubí od vyrovnávací nádrže včetně ní). Tyto části již bylo nutno v minulých letech vyměnit, za nemalé finanční náklady v řádech milionů korun. Problém tím samozřejmě vyřešen definitivně není, jen se o trochu prodloužila životnost těchto částí. Ostatní části sekundárního chladicího systému, jako je přírodní potrubí, a hlavně rozvody pod ledovou plochou, jenž jsou uloženy v zemi pod betonovou vrstvou, jsou stále vystaveny působení solanky. Jejich deklarovaná životnost je již překročena a v případě nenadálé havárie by výměna těchto částí šla do mnohamilionových částek. Tomu by šlo předejít včasnou výměnou za některé novější médium, které je vůči starým kovovým částem daleko šetrnější. Náklady na výměnu těchto kapalin jsou mnohonásobně menší než při následné opravě po možné havárii. Nemluvě o ztrátách z pronájmů ledové plochy, která by nemohla být dále provozována. Dalším nesporným přínosem je i prodloužení životnosti celého stávajícího sekundárního okruhu chladicího systému bez dalších větších investic.

1.1.1. Kluziště Kraví hora a Moravské náměstí

Jedná se o prostor kluziště provozovaného v zimních měsících. V roce 2020 fungovalo kluziště od ledna do března ve venkovním areálu kde s pravidelně bruslila ve vyhrazených blocích široká veřejnost a v ostatních blocích milovníci malého hobby hokeje a také školy a školky. Celkem 23 dlouhodobých pronájmů a spoustu dalších krátkodobých rezervací. Plochu na Moravském náměstí, Bruslák pod Joštem, který byl přímo zasazen v ledové ploše (foto) jsme otevřeli již v listopadu 2019 a již tradičně zde byl o atraktivní bruslení v centru města velký zájem z řad široké veřejnosti a škol. Na Brusláku pod Joštem v lednu a únoru bruslili v ranním bloku žáci základních škol MČ Brno střed zdarma v rámci výuky tělesné výchovy.

Na tomto kluzišti proběhla také akce výuka krasobruslení pro veřejnost a na závěr sezóny zábavné sportovní utkání Žehling open pro veřejnost (místo tradičních kamenů se metalo starými žehličkami jak na přesnost, tak na dálku) Tato již tradiční akce v závěru vždy potěší a pobaví návštěvníky a ukončí bruslařskou sezónu pod Joštem



Přehled investic a oprav	středisko	cena
automatické dveře pro imobilní – výměna zavírače	100	116 731 Kč
zapojení a zprovoznění vzduchových kondenzátorů chlazení ledové plochy	400	241 095 Kč
pronájem skladovacích a kancelářských kontejnerů	300	240 185 Kč
vyčištění a vypnutí pohledových textilií na kryté hale	100	158 824 Kč
reparse nerezových konstrukcí ve vnitřním bazénu	100	142 780 Kč
PD sociálního zázemí pod venkovní 50 m bazénem	100	142 780 Kč
mytí sítěk	100	102 850 Kč
oprava kompres	400	116 742 Kč
Oprava atiky na venkovním bazénem	100	136 667 Kč
servis Wardeneta	100/300/400	217 800 Kč

2.0. HOSPODAŘENÍ

Hlavní účel a předmět činnosti: provozování sportovního a rekreačního areálu včetně správy a údržby sportovních zařízení, sportovišť, koupaliště, krytého plaveckého bazénu, hokejové haly

2.1. POUŽÍVANÉ ÚČETNÍ METODY, OBECNÉ ÚČETNÍ ZÁSADY A ZPŮSOBY OCEŇOVÁNÍ

Účetní závěrka byla sestavena na základě účetnictví společnosti vedeného v souladu se zákonem 563/1991 Sb. v platném znění a dále dle Prováděcí vyhlášky k Zákonu o účetnictví, účtujícími v soustavě podvojného účetnictví. Kromě těchto zákonných ustanovení aplikuje organizace v potřebné míře České účetními standardy (ČÚS) zveřejňované ve Finančním zpravodaji. V rámci Prováděcí vyhlášky účtuje organizace podle účtového rozvrhu vytvořeného na základě účtové osnovy.

2.1.1. Způsob ocenění majetku, odpisování

Příspěvková organizace oceňuje majetek pořizovací cenou, v minulém účetním období nedošlo ke změně ocenění. Majetek pořízený v pořizovací ceně vyšší jak Kč 1.000,- je zařazen mezi dlouhodobý drobný hmotný majetek. Majetek s pořizovací cenou vyšší jak Kč 40.000,- je považován za dlouhodobý hmotný majetek. Dlouhodobý hmotný majetek je zařazen do odpisové skupiny podle zákona o daních z příjmů, je odepisován rovnoměrně od následujícího měsíce po pořízení po celou stanovenou dobu.

2.1.2. Účtování zásob

Účtování zásob je prováděno způsobem B evidence zásob. Oceňování zásob je prováděno pořizovacími cenami. Účetní jednotka nepořídila žádné zásoby ve vlastní režii. Ve sledovaném účetním období nedošlo v účetní jednotce k žádným změnám. Nebyly zaznamenány žádné odchylky od věrného a poctivého obrazu předmětu účetnictví

2.1.3. Opravné položky

V účetním období byly vytvořeny opravné položky k pohledávkám podle §8a odst. 2 Z o R v celkové výši Kč 59.197,-. Opravné položky k pohledávkám podle §8a odst. 1 Z o R tvořeny nebyly.

2.2. DOPLŇUJÍCÍ ÚDAJE K ROZVAZE A K VÝKAZU ZISKU A ZTRÁTY

2.2.1. Přehled splatných závazků pojistného na sociálním zabezpečení a příspěvku na státní politiku zaměstnanosti, veřejného zdravotního pojištění a evidované daňové nedoplatky.

Instituce	Kč k 31. 12. 2020	splatnost ke dni
CSSZ a ZP	400	9. 1. 2021
Finanční úřad – zálohová daň	102	9. 1. 2021
Finanční úřad – srážková daň	1	9. 1. 2021
Finanční úřad – DPH	47	9. 1. 2021
Finanční úřad – daň z příjmu PO	0	31.3.2021

(částky jsou uvedené v tis. Kč.)

Závazky po lhůtě splatnosti nejsou žádné.

2.2.2. Zaměstnanci, osobní náklady (náklady jsou uvedené v tis. Kč)

	Zaměstnanci celkem	
	sledované účetní období	předchozí účetní období
Počet zaměstnanců-HPP	26	27
Počet zaměstnanců-DPČ	10	13
Počet osob pracujících na dohodu o provedení práce	20	24
Celkem	56	64
Mzdové náklady – Kraví hora 100	8928	9231
Mzdové náklady – Moravské náměstí/Nové sady 300	162	261
Mzdové náklady – Úvoz 400	2466	2546
Mzdové náklady celkem	11556	12038
Náklady na sociální zabezpečení – Kraví hora 100	2843	2776
Náklady na sociální zabezpečení –Moravské náměstí300	0	0
Náklady na sociální zabezpečení – Úvoz 400	794	797
Náklady na sociální zabezpečení celkem	3637	3573
Sociální náklady	484	705
Osobní náklady celkem	15677	16316

2.3. VÝSLEDEK HOSPODAŘENÍ V ČLENĚNÍ NA HLAVNÍ A HOSPODÁŘSKOU ČINNOST

Popis, středisko		hlavní	hospodářská
Náklady Kraví hora	středisko 100	25009	0
Náklady Moravské náměstí	středisko 300	1602	0
Náklady Hala Úvoz	středisko 400	6854	0
Náklady –daň z příjmů, opravné položky		0	
Náklady celkem		33465	0
Výnosy Kraví hora	středisko 100	18777	851
Výnosy Moravské náměstí	středisko 300	794	97
Výnosy Hala Úvoz	středisko 400	1883	296
Výnosy celkem		21454	1244
Příspěvek na provoz MČ Brno-střed		10000	0
Příspěvek na provoz MM Brna		1200	0
Příspěvky na provoz celkem		11200	0
Výsledek hospodaření před zdanění		-811	1244
Výsledek hospodaření po zdanění		-811	1244

(částky jsou uvedené v tis. Kč.)

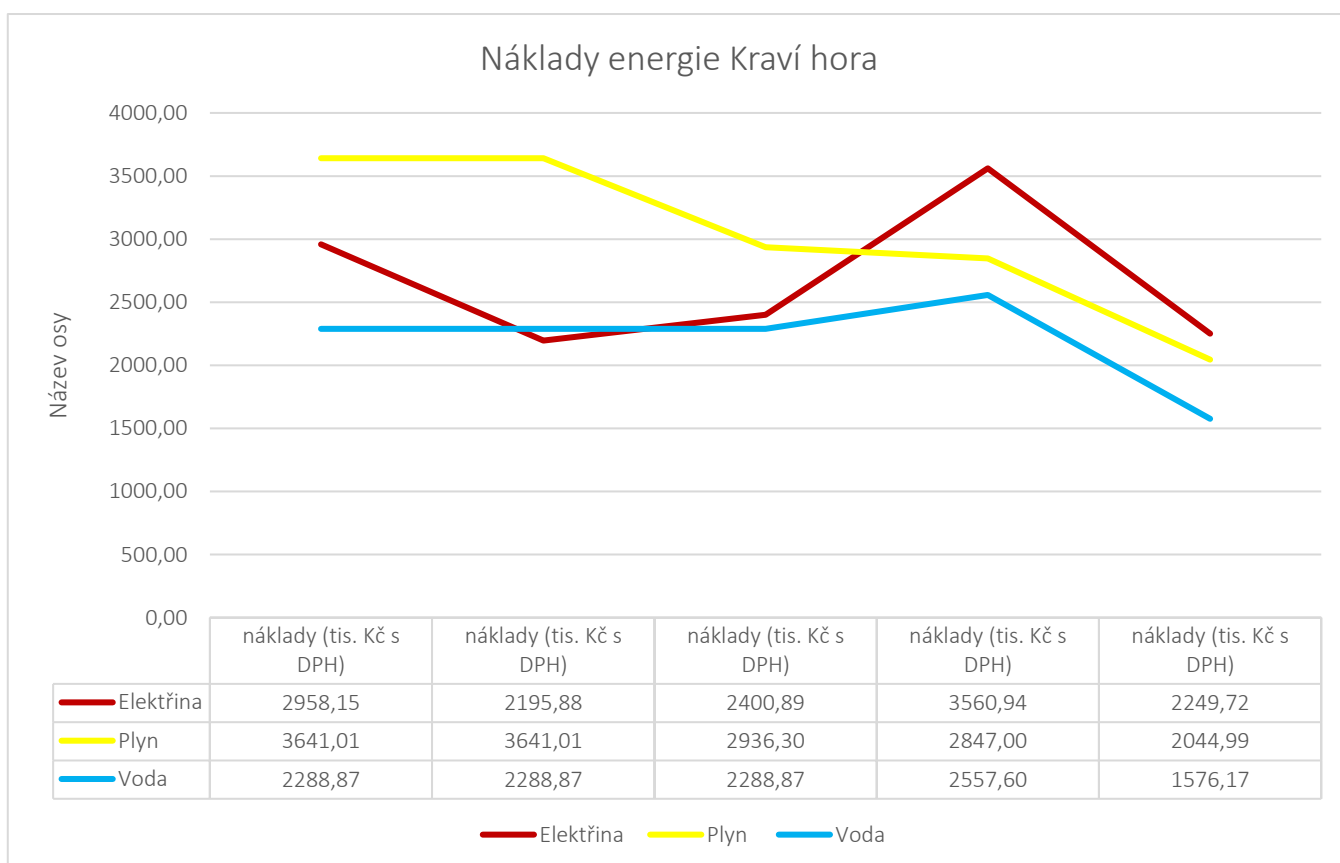
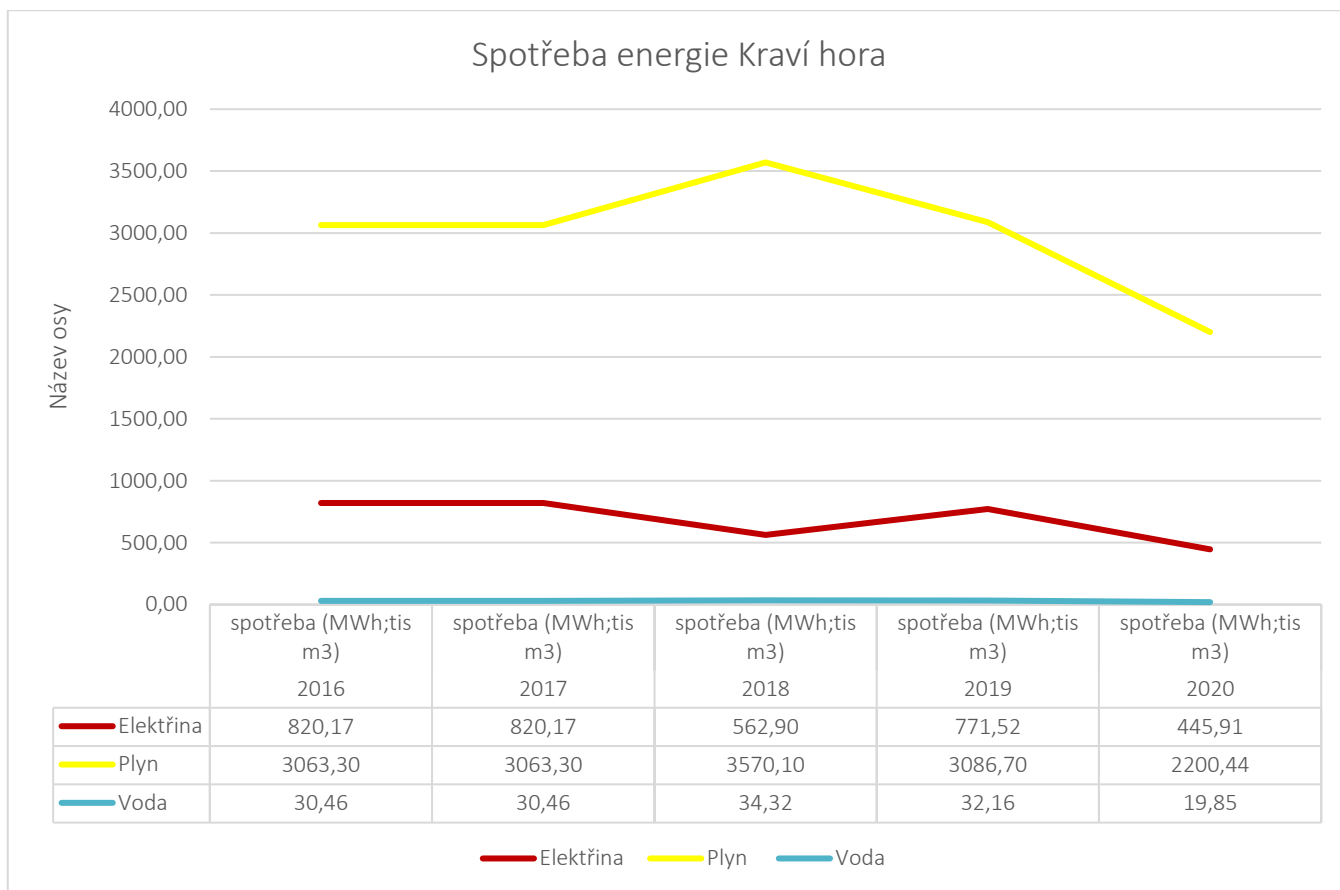
Pohledávky po lhůtě splatnosti

Pohledávky po lhůtě splatnosti činily ke dni 31. 12. 2020 Kč 45.547,90. Pohledávky po lhůtě splatnosti krytého bazénu činily Kč 26.243,--, pohledávky po lhůtě splatnosti kluziště na Moravském náměstí činily Kč 12.104,90 a pohledávky po lhůtě splatnosti haly Úvoz činily Kč 7.200,-. Ke dni sestavení výroční zprávy byly uhrazeny všechny pohledávky.

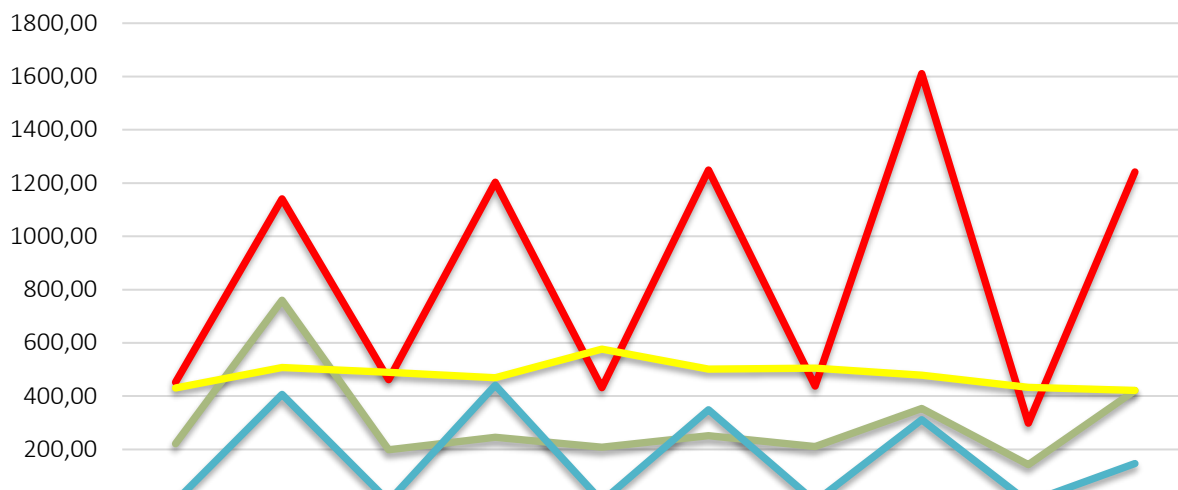
Události, které nastaly po datu účetní uzávěrky

Žádné události, které by ovlivnily účetní závěrku roku 2020, po datu účetní závěrky, nenastaly.

2.3. SPOTŘEBA ENERGIÍ

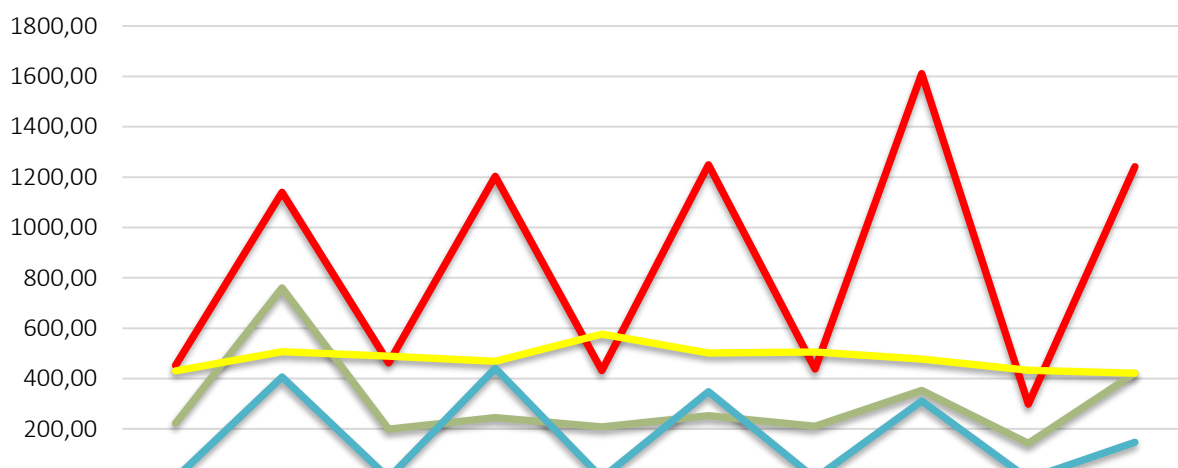


Spotřeba energie hokejová hala Úvoz 55a



	spotřeba (MWh;ti s m3)	náklady (tis. Kč s DPH)	spotřeba (MWh;ti s m3)	náklady (tis. Kč s DPH)	spotřeba (MWh;ti s m3)	náklady (tis. Kč s DPH)	spotřeba (MWh;ti s m3)	náklady (tis. Kč s DPH)	spotřeba (MWh;ti s m3)	náklady (tis. Kč s DPH)
	2016		2017		2018		2019		2020	
— Elektřina VT	451,60	1140,13	461,95	1202,62	431,18	1248,56	437,48	1610,95	298,44	1241,37
— Elektřina NT	221,88	760,08	198,78	244,93	208,32	251,96	210,26	353,40	142,76	421,33
— Plyn	430,00	507,33	488,90	469,10	576,47	501,49	504,93	478,09	433,14	421,41
— Voda	5,12	406,79	4,91	441,00	4,61	348,48	3,91	311,52	1,78	146,57

Náklady energie hokejová hala Úvoz 55a



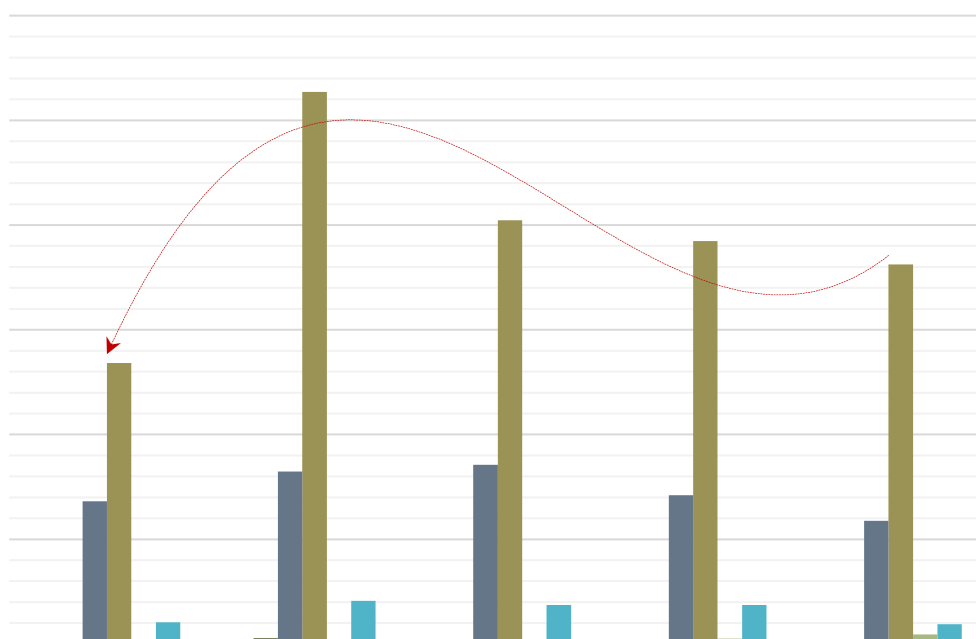
	spotřeba (MWh;ti s m3)	náklady (tis. Kč s DPH)	spotřeba (MWh;ti s m3)	náklady (tis. Kč s DPH)	spotřeba (MWh;ti s m3)	náklady (tis. Kč s DPH)	spotřeba (MWh;ti s m3)	náklady (tis. Kč s DPH)	spotřeba (MWh;ti s m3)	náklady (tis. Kč s DPH)
	2016		2017		2018		2019		2020	
— Elektřina VT	451,60	1140,13	461,95	1202,62	431,18	1248,56	437,48	1610,95	298,44	1241,37
— Elektřina NT	221,88	760,08	198,78	244,93	208,32	251,96	210,26	353,40	142,76	421,33
— Plyn	430,00	507,33	488,90	469,10	576,47	501,49	504,93	478,09	433,14	421,41
— Voda	5,12	406,79	4,91	441,00	4,61	348,48	3,91	311,52	1,78	146,57

Energie a jejich nákladová položka je největší zátěží rozpočtu. Při neustále snaze snižovat spotřebu (v rámci možností různých optimalizací a nastavení technologií, například postupným nahrazováním instalovaných světelných zdrojů za adekvátní LED zdroje osvětlení až 60 % úspora na odběru), je přesto každý rok znát její navýšení v rámci dodávek od jednotlivých dodavatelů. Od července 2014 přecházíme na tarif MMB v rámci nákupu přes veřejnou aukci. V níže uvedené tabulce a grafech je uvedena spotřeba jednotlivých druhů energií po jednotlivých střediscích. Nárůst spotřeby elektrické energie je způsoben především extrémními odběry na kluzištích.

3.0. GRAFICKÉ PŘÍLOHY

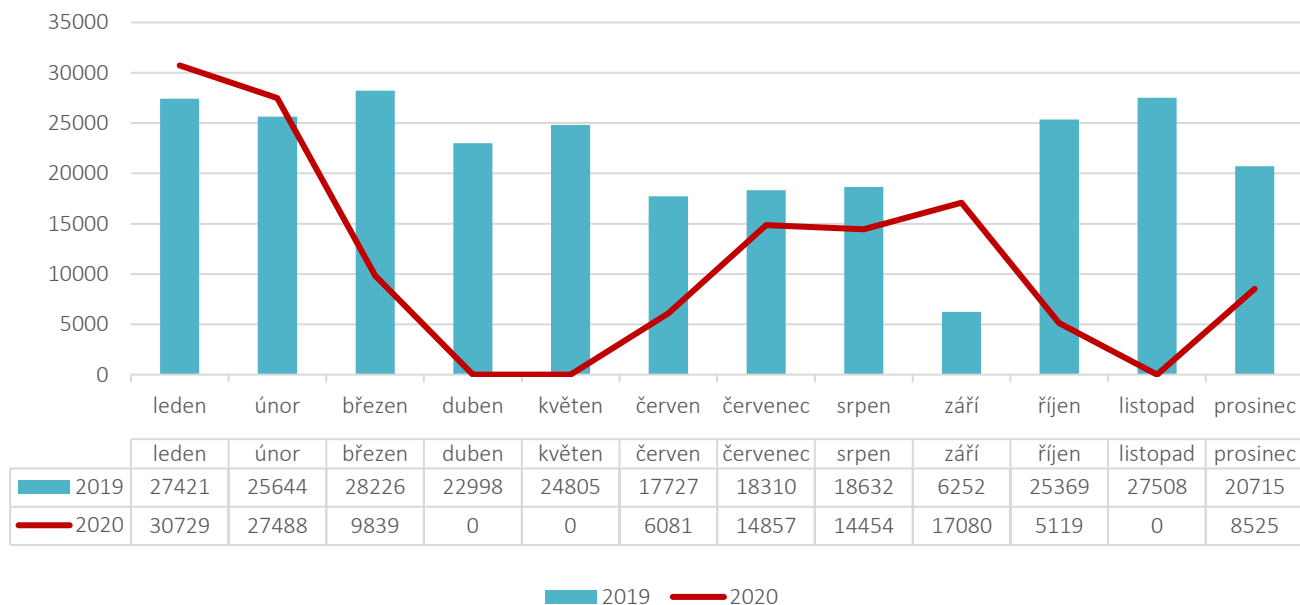
NÁVŠTĚVNOST V GRAFECH

Návštěvnost v jednotlivých provozech

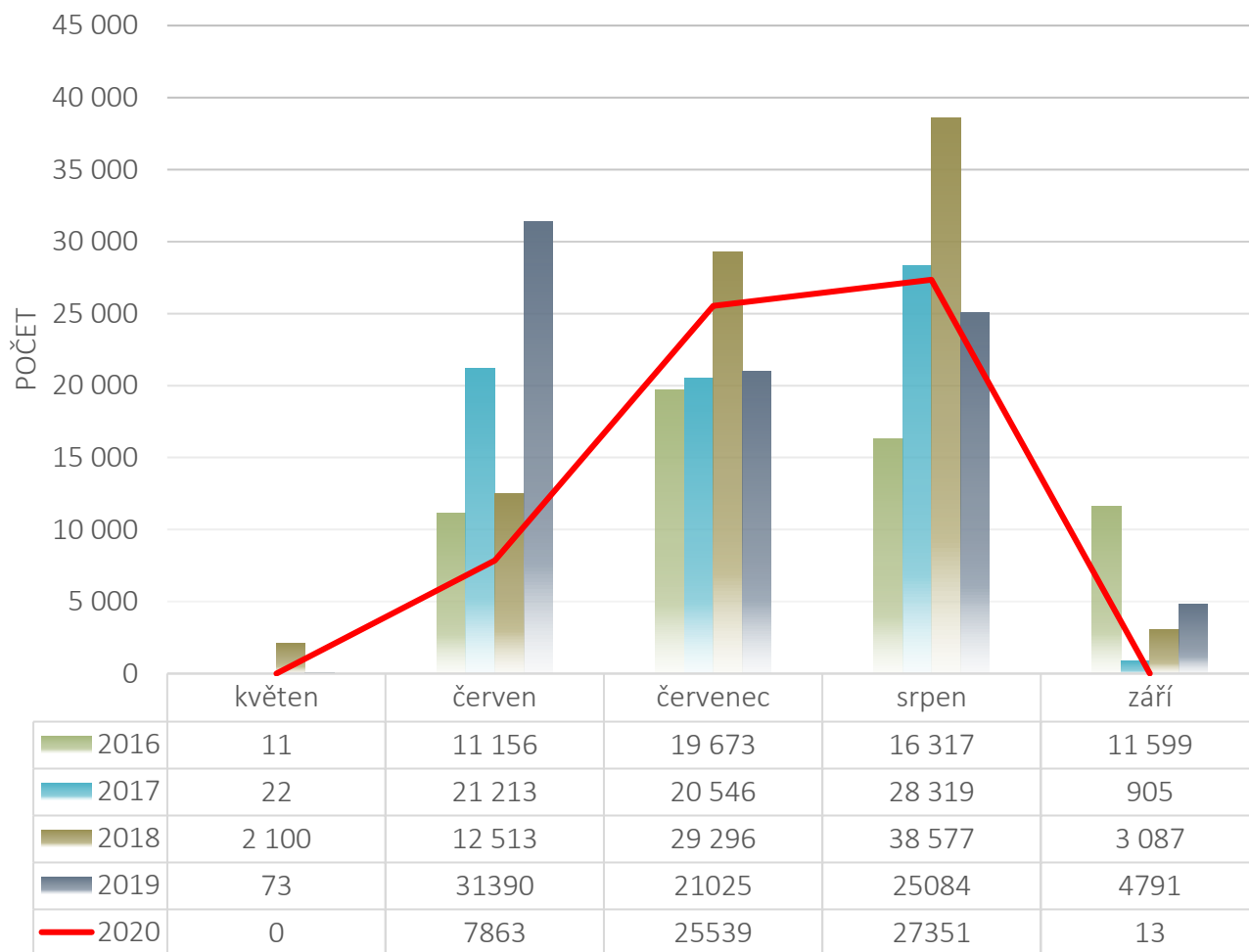


	2020	2019	2018	2017	2016
■ Bruslák pod Joštem	10344	20658	18602	18602	9428
■ Kluziště Kraví hora	1030	2332	2026	2636	4618
■ Krytá hala	134172	263607	202300	192366	181236
■ Venkovní bazény	68178	82288	85581	71005	58756
■ Sauna	1174	2933	575	0	0
■ Sportoviště	416	493	353	236	271

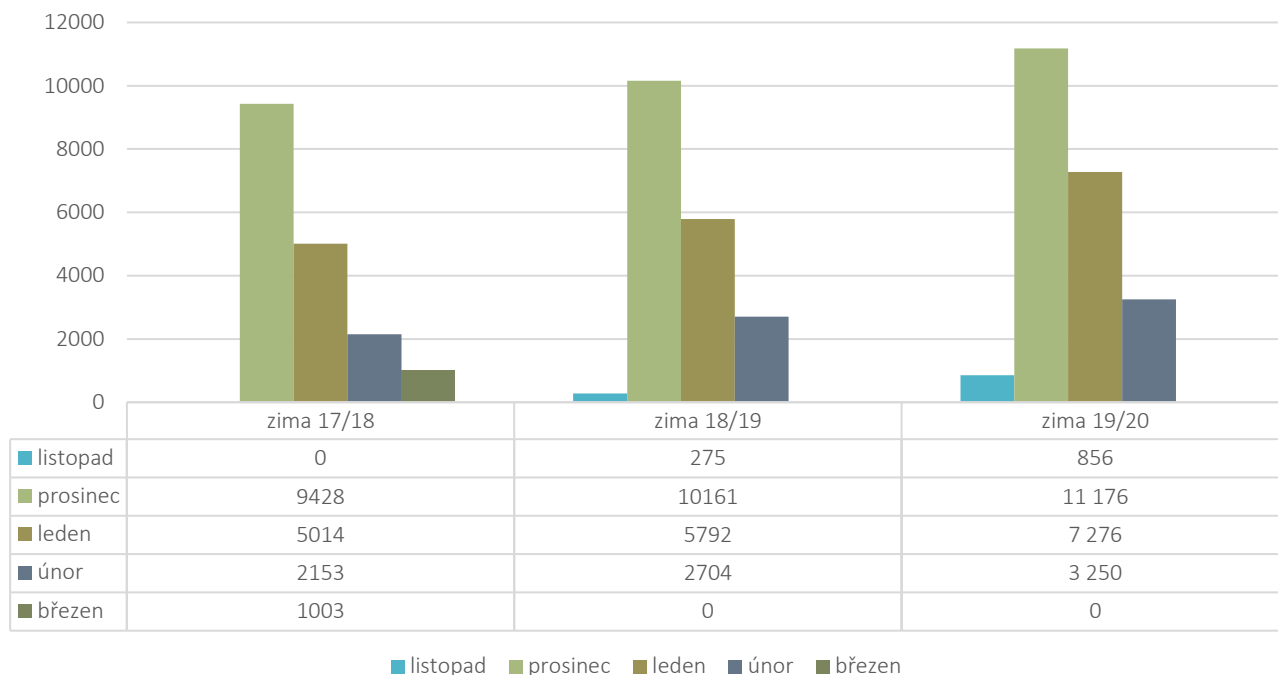
Návštěvnost plavecká hala 2019 - 2020



NÁVŠTĚVNOST LETNÍ KOUPALIŠTĚ

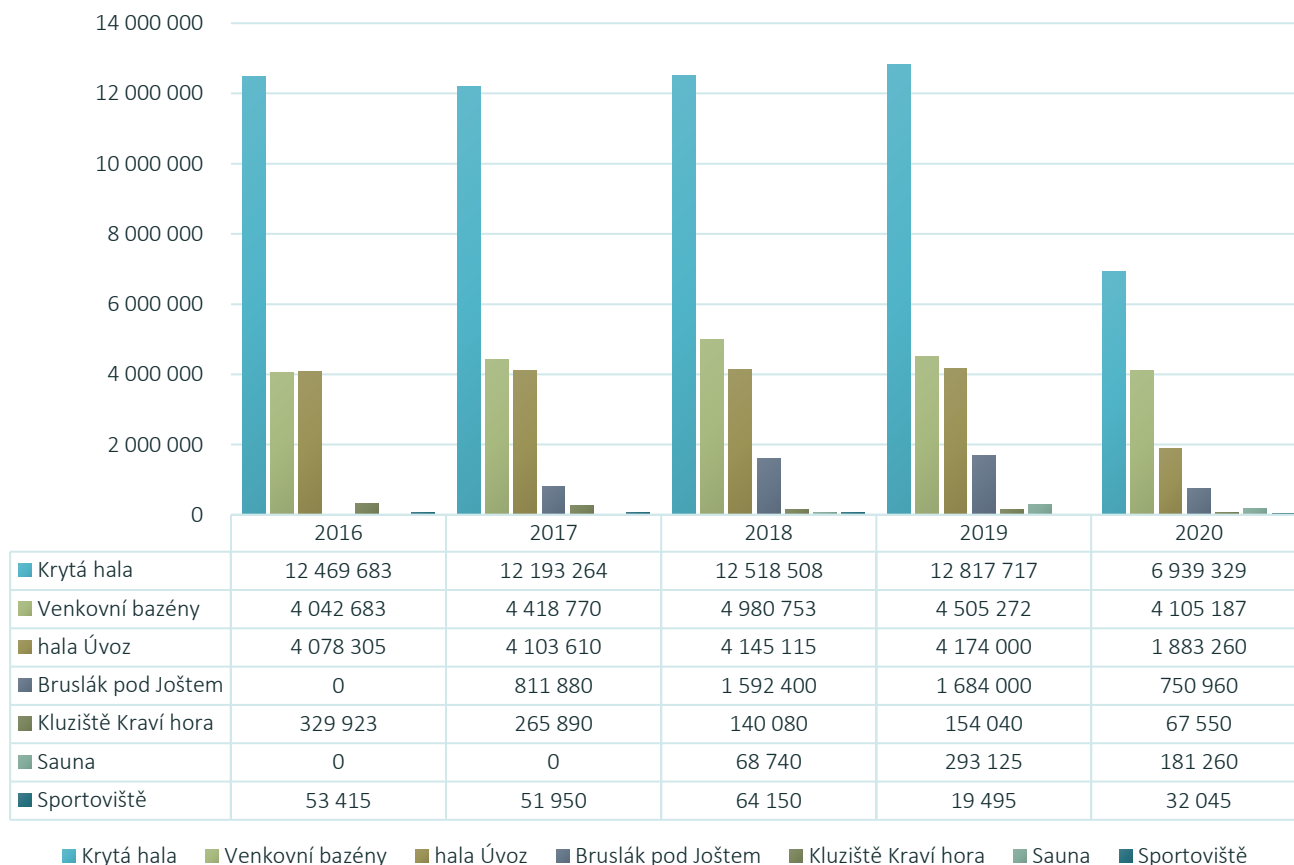


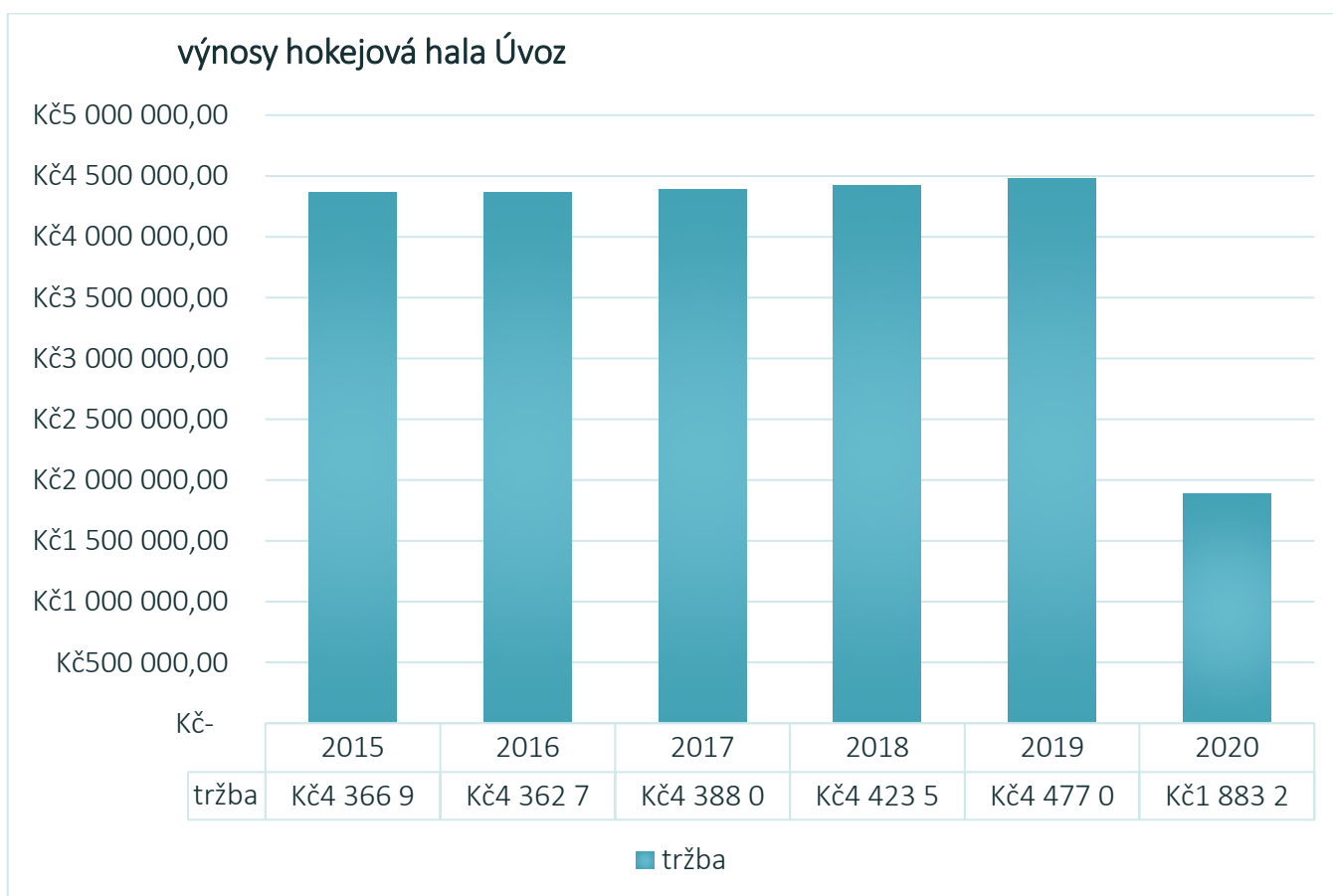
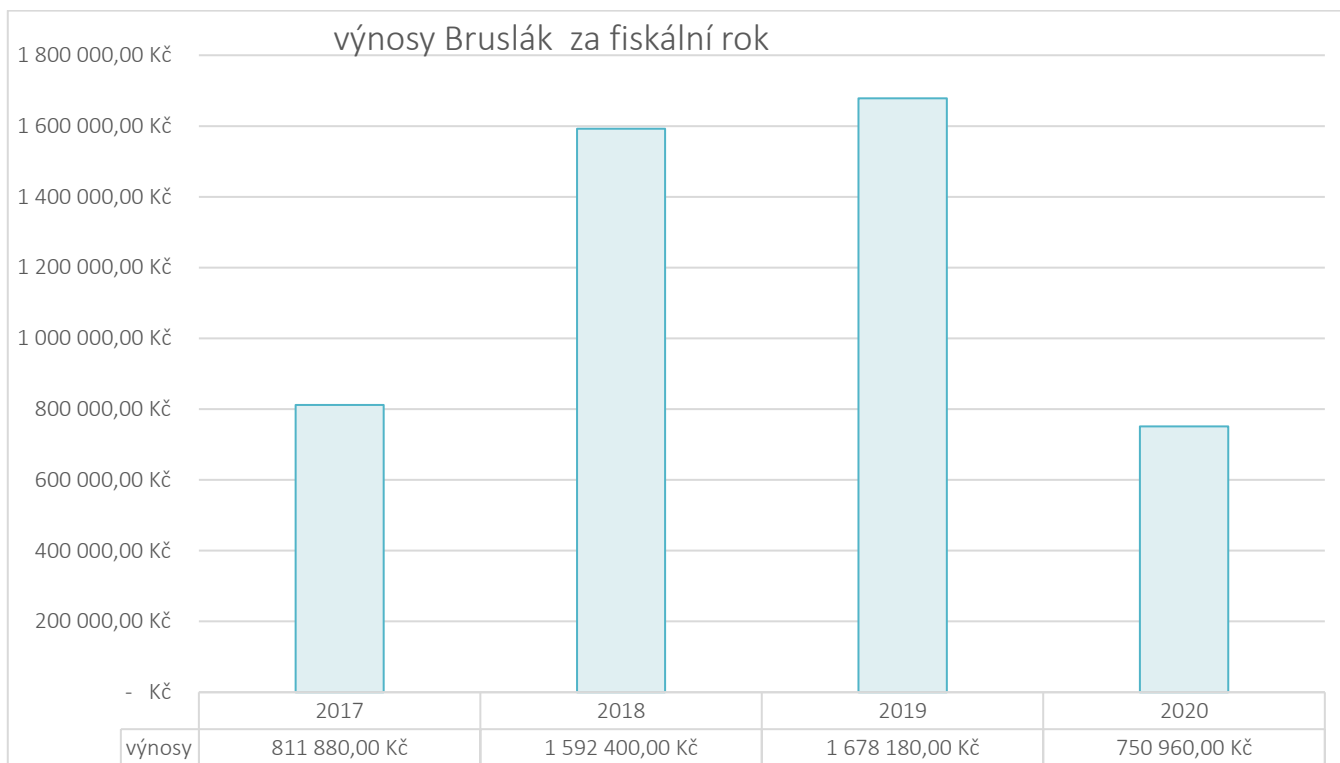
Návštěvnost Bruslák pod Joštem dle sezón



V roce 2017 je uvedena jen podzimní část – spuštění provozu, v roce 2019 není zohledněna konečná suma za únor

Tržby v jednotlivých provozech





zhledem k obtížnosti určení počtu návštěvníků (skupiny), uvádím vývoj tržeb

