



2021

zpráva o ěinnosti Sportovní a rekreační areál Kraví hora, příspěvková organizace



Mgr. Evžen HrubĚš

Sportovního a rekreačního areálu, p.o.

Dominikánská 2, 601 69 Brno

+420724027

IĀ:71214747

hrubes@kravihora-brno.cz

<https://www.kravihora-brno.cz>

08.02.2022



OBSAH

1.0.	Základní údaje.....	2
2.0.	Charakteristika.....	3
3.0.	Hospodaření.....	10
4.0.	GRAFICKÉ PŘÍLOHY.....	16



1. ZÁKLADNÍ ÚDAJE

Na základě zákona č. 250/2000 Sb., o rozpočtových pravidlech územních rozpočtů, v platném znění, byla projednána a schválena na 9. zasedání Zastupitelstva městské části Brno-střed, konaném dne 14. dubna 2004, zřizovací listina, na kterém bylo rovněž rozhodnuto o zřízení příspěvkové organizace k 26. dubnu 2004 na dobu neurčitou.

Zřizovatel: STATUTÁRNÍ MĚSTO BRNO
MĚSTSKÁ ČÁST BRNO-STŘED
Dominikánská 2

601 69 Brno

IČ:4499278501

Název a sídlo organizace: **Sportovní a rekreační areál Kraví hora, příspěvková organizace**

Dominikánská 2

601 69 Brno

IČ: 71214747

DIČ: CZ71214747

Místo podnikání: Údolní 76, Moravské náměstí, Úvoz 55a, 602 00 Brno



2. CHARAKTERISTIKA

Hlavní účel a předmět činnosti: provozování sportovního a rekreačního areálu včetně správy a údržby sportovních zařízení, sportovišť, koupaliště, krytého plaveckého bazénu a hokejové haly

1.1. KOUPALIŠŤĚ KRAVÍ HORA

Areál letního koupaliště na Kraví hoře, pocházejícího ze šedesátých let minulého století, patří svou polohou a přírodním charakterem mezi nejcenější rekreační a oddechová místa v Brně, proto i dnešní název Sportovní a rekreační areál Kraví hora příspěvková organizace městské části Brno- střed.

Jako výletní místo slouží nejen pro obyvatele Brna již řadu desetiletí. Jeho hodnota je dána především polohou na stráni Kraví hory s výhledem na panorama města v čele se známou dominantou hradu Špilberku a katedrály sv. Petra a Pavla. V současnosti v sobě areál spojuje možnost odpočinku v moderním, a přitom nanejvýš přírodním prostředí. Projekt rekonstrukce začal v roce 2001-2002 a realizace byla dokončena v roce 2004, kdy byl areál 1.5. slavnostně otevřen.

Areál se dělí na venkovní část letního koupaliště situovaného do jižního svahu osazeného 50 m bazénem se skluzavkou, vířivkou, chrlíči a duhou, umožňující jak kondiční plavání, tak relaxaci v uvedených doplňcích bazénu. Pro malé a nejmenší návštěvníky slouží dělený bazén s vodní lavicí, a dalšími doplňkovými atrakcemi. Zázemí původní částečně rekonstruované budovy slouží jako kanceláře vedení areálu, šatny, možnosti občerstvení a sociálního zázemí pro návštěvníky.

Během provozu bylo do areálu dále začleněno mobilní kluziště situované dříve na „Římském náměstí“ v centru Brna. Provozuje se v kombinaci s multifunkčním sportovním povrchem, vybudovaném taktéž během provozu. Dále přibýly kurty na plážový volejbal, které již tradičně po celou sezónu využívají od května do října vyznavači tohoto sportu. stejně tak jako obě hřiště s umělým povrchem a posledně dětské hřiště ve východní části areálu, které mimo sezónu je otevřeno veřejnosti v rámci veřejného parku, a tak od března až do prosince je tato část areálu hojně využívána rodinkami s dětmi a dalšími co chtějí jen tak relaxovat a odpočívat s výhledem na Brno v klidném a nerušeném prostředí. Park je regulovaný svou otevírací dobou od rána do večera Nově od prosince 2017 je otevřeno další středisko – kluziště na Moravském náměstí. Jako další počín byla v provozu finská sauna s panoramatickým výhledem a dvěma venkovními ochlazovacími bazénky. Tato sauna svým umístěním s krásným výhledem na Brno je opět hojně navštěvována.

Vnitřní 25metrový bazén, relaxační 12,5 m bazén a vířivku využívají různé subjekty. Bazén nebo jednotlivé dráhy lze pronajímat ve všední dny do 18:00 hodin. V roce 2020 této možnosti celoročního pravidelného pronájmu (září–červen) využilo 55 subjektů. Dalších 22 subjektů využilo krátkodobého pronájmu např. na jeden měsíc, nebo jednorázově i opakovaně.

Veřejnost je o obsazení jednotlivých drah informována na našich webových stránkách www.kravihora-brno.cz nebo na bazénu na informačních prvcích. Bazén díky své bezbariérovosti také hodně využívají organizace, které pracují s handicapovanými dětmi a mládeží. Rok 2021 byl díky situaci okolo epidemie COVID 19 hodně specifický. Bazén byl již od podzimu 2020 uzavřen a došlo k úplnému přerušení provozu až do poloviny června roku 2021. Během prázdnin se situace dostala téměř do běžného



provoz situace prosinci. Přesto tak v prázdninových měsících využili naše prostory tradiční příměstské tábory, které jsou zaměřeny na plavání a sportovní a míčové hry. Na táboře, který měl zázemí v našem areálu se vystříдалo během 8týdenních turnusů na kterých bylo celkem 386 dětí školního věku. Další dva tábory využívali náš bazén v 8 turnusech což bylo dalších asi 500 dětí.

Jelikož doba po jarní vlně epidemie COVID 19 a její následné vládní opatření, zapříčinila zrušení některých tradičních akcí pro návštěvníky venkovního areálu (v rámci vstupného) a proto se nekonaly doplňkové akce, jako např. (plavecké např. osvětová akce Den integrovaného záchranného systému. Nebo tradiční akce Skotské dny, Den Země, a také plavecké závody. S příchodem léta se naopak již uskutečnili tradiční závody Emil Open Evropské hry handicapované mládeže (plavecké disciplíny), s omezením počtu závodníků, ale neuskutečnili. uskutečnily.

Přesto se nám podařilo i přes nepřízeň doby v letních měsících uskutečnit pár skvělých akcí, a to spoluprací s " pohled na úžasný ohňostroj Ignis Brunensis 2021 nad hradem Špilberkem. Výhled z areálu koupaliště na Kraví hoře Měsíce, byly to krásné záběry ohně na nebesích a setmělého města Brna. Tato akce měla velký ohlas. Pro základní školy či širokou veřejnost se v září uskutečnil den náborů dětí do brněnských sportovních klubů.

Tradiční zakořeněná aktivita Ranní plavání se konala každé úterý, čtvrtek a pátek, plavci si tento počin hodně pochvalují.

Jako novinka a rozšíření letní nabídky byla spolupráce s Divadlem Bolka Polívky , kde v letním areálu byl zrekonstruován amfiteátr a vznikla zde divadelní letní scéna. Kde během celých prázdnin byly každý den divadelní představení. Také zde proběhl charitativní koncert na podporu obcí zasažených tornádem na jižní Moravě.

Na podzim bylo přesunuto kluziště z Moravského náměstí do lokality Nová Zbrojovka, kde sloužilo v prosinci a lednu (2022) pro veřejné bruslení a bruslení škol a následovně se stalo součástí Olympijského festivalu.

Také se podařilo po roční pauze zaviněné Covidovou situací znovu zprovoznit již v prosinci kluziště na Kraví hoře, kde se opět veřejné bruslení střídalo s hobby hokejem a bruslením škol.

2.1.1. Přehled důležitých oprav a investic areál Kraví hora 2021

- 2.1.1.1. Výměna poškozených částí ocelového rámu a skleněného opláštění plavecké haly
- 2.1.1.2. Pořízení inventáře pro návštěvníky amfiteátru
- 2.1.1.3. Oprava výtahu
- 2.1.1.4. Servis a aktualizace odbavovacího systému
- 2.1.1.5. Oprava služebního automobilu VW Transportér
- 2.1.1.6. Oprava sádkartonových stropů v šatnách
- 2.1.1.7. Oprava části oplocení a vložení nové brány pro vjezd sanitek a IZS
- 2.1.1.8. Zbudování příček v mobilních (kontejnerových) šatnách pro letní provoz
- 2.1.1.9. Rozšíření zabezpečení EZS pro venkovní areál
- 2.1.1.10. Výměna rozvaděče MaR pro venkovní bazény
- 2.1.1.11. Osazení klimatizace na mobilní – kontejnerové kanceláře po dobu výstavby wellness
- 2.1.1.12. Pronájem skladů pro technologie a příslušenství mobilního kluziště – Moravák
- 2.1.1.13. Pronájem mobilních skladů a kanceláří na dobu výstavby wellness

1.2. HOKEJOVÁ HALA ÚVOZ

Byla začleněna do naší organizace v polovině roku 2009 převodem ze ZŠ Úvoz. Hala je bezesporu rarita ve sportovní a vzdělávací mozaice města Brna. Je to spádová oblast pro talentované žáky, kde se mohou bez složitých přesunů a zásahů do rozvrhu věnovat jak základnímu učivu a výuce hokeje v rámci sportovních tříd, tak pokračovat po vyučování v dalších fázích tréninkového procesu. Hala jako technický objekt má samozřejmě svá nejlepší léta za sebou, a i přes již zavedené investiční transfúze, je její provoz pod hranici efektivnosti.

Vzhledem k novým trendům v tomto oboru je ovšem při dobrém naplánování novými investicemi halu zefektivnit a zároveň zlepšit její mnohdy nevyhovující jak technologické, dispoziční, a především ekonomické vlastnosti a tím i prodloužit a zefektivnit její provoz.

Lze konstatovat, že technologie a samotná doprovodná zařízení haly lze provozovat, za předpokladu odstranění závažných poruchových stavů a naplnění vyhlášek a směrnic BOZP, PO a revizí stavu jednotlivých zařízení. Na základě toho byly vypracovány audity BOZP, PO a provedeny nutné revize stavu, z jejichž závěrů a doporučení je nezbytné vycházet při dalším provozování, navrhování opatření a investic. Podrobnosti jsou uvedeny ve zprávě o technickém stavu a navrhovaných opatřeních v době převádění haly ze ZŠ Úvoz na naši organizaci. Plno zásadních úprav a realizací se ve spolupráci se zřizovatelem podařilo za podpory a spolupráce se zřizovatelem zrealizovat na dalších se pracuje.

Hala našla plnohodnotné uplatnění i mimo hlavní sezonu, kdy je od srpna do března provozována ledová plocha. V dubnu je po rozpuštění a vyčištění celého prostoru haly instalovaná na betonový podklad umělá plocha, která slouží od května do půli července především pro in-line hokejisty. Nicméně dá se na

ní bez problémů provozovat i spoustu dalších sportů. Je tudíž hojně využívána i žáky z vedlejší základní školy na Úvoze a pro letní přípravu zdejšího hokejového klubu.

2.1.2. Přehled oprav realizovaných během roku 2021

2.1.2.1. Strojovna:

dokončená kolaudace nově připojených vzduchových kondenzátorů
dílní opravy zkorodovaného solankového potrubí
pravidelný servis kompresorů
chemické vyčištění výměníků kondenzátoru a rekuperace
mechanické a chemické vyčištění obou mikrověží od nánosů vodního kamene
výměna pískové filtrační náplně pro opakované využití vody z úpravy ledové plochy

2.1.2.2. Sněžná jáma:

mechanické a chemické vyčištění sněžné jámy a otopných registrů
oprava čerpadel pro skrápění a recirkulaci vody

2.1.2.3. Rolba:

kontrola a oprava akumulátorů
výměna elektromotoru pro hydraulický pohon na rolbě
pravidelný servis obou roleb, oprava suportů

2.1.2.4. Ostatní na hale:

opravy podlah, stěn i stropů v šatnách
oprava skleněné stěny budovy dílen
výmalby chodeb
opravy nábytkového inventáře v zázemí
průběžná údržba střechy, okapů a výměna dřevěných svodových prvků.

2.2. Shrnutí plánovaných i realizovaných prací

Přes velké množství každoročně provedených oprav, nás i v tomto roce čekají nemalé investice nezbytné pro další bezproblémový provoz.

Výčtem jen pár největších:

Pravidelný servis chladících kompresorů a postupná výměna některých částí – cca 100.000, -Kč

Výměna vadných článků akumulátoru na rolbách

Servis roleb, výměna elektromotoru a elektroniky za novější typ AC – cca 250.000, -Kč

- Výměna starých zanesených kovových rozvodů chladicí vody za plastové
- Příprava konceptu na vybudování dalšího zázemí pro návštěvníky
- Výměna celého hlavního solankového potrubí až po ledovou plochu

Po úspěšném dokončení a zprovoznění nově připojených vzduchových kondenzátorů, proběhla už i závěrečná kolaudace. Potvrdilo se nám, že tato investice byla skutečně přínosem. Kromě srpna, kdy jsou



teploty, pro provoz takto starého objektu extrémní, a jsme nuceni ještě využívat současně i původní vodní okruh pro chlazení, už dále od září do dubna je nová technologie bezproblémově schopna zabezpečit celý provoz chlazení. To sebou přináší nemalé úspory na spotřebě elektřiny, vody a chemii na její úpravu. V dlouhodobém výhledu také obrovskou úsporu v nutnosti nákladných výměn deskového kondenzátoru, který po celosezónních provozech bylo potřeba po cca 5-6 letech vyměnit.

Nadále zůstává velký problém s potrubním rozvodem solanky, kdy už nyní jsme museli řešit drobné úniky z některých částí zkorodovaného potrubí, která je již 30 let v provozu. V loňském roce se nám podařilo dokončit přípravné práce v podobě zhotovené projektové dokumentace potřebné pro návrh oprav celého celku. V ideálním stavu by se tedy dalo v roce 2022 na základě veřejné soutěže a výběru vhodného dodavatele celou rekonstrukci zrealizovat. Situace na trhu s materiály i kapacitou firem není sice ideální, ale věříme, že se to nakonec povede.

Další kapitolou jsou pak investice většího rozsahu, které by výrazně přispěly k hospodárnějšímu provozu a prodloužení životnosti haly.

Momentálně jeden z problémů je omezená kapacita zázemí. Ledová plocha je v exponovaných časech maximálně vytižená po celý týden. K problémům potom dochází, kdy se mají hrát zápasy takřka celý den nebo má proběhnout větší turnaj se spoustou týmů a nestačí nám kapacita šaten pro hokejisty. Potom právě kvůli tomu musíme některé nájemce i odmítat. Řešením by bylo vybudovat k hale přístavbu kde by vznikly další prostory použitelné nejen jako šatny a sportovní zázemí pro místní hokejový tým, ale i garáž přímo pro dvě rolby. To by umožnilo jejich plynulé střídání během dne v případě poruchy a v neposlední řadě také optimální využití kapacit akumulátorů bez nadměrného přetěžování.

Dvouplášťová konstrukce haly z vlnitého plechu již naprosto nevyhovuje dnešním požadavkům na tepelnou prostupnost a zcela nevyhovuje energetickým požadavkům na tepelnou bilanci budov. Dochází k velkým prostupům tepla a chladu skrz opláštění. Dnešní možnosti zateplení takovéto konstrukce je mnoho, ale náročností i finančně by nejlépe vycházelo přestříkání vnitřní strany pláště polyuretanovou pěnou. Tím by se dosáhlo maximálního zaizolování bez velkých tepelných mostů, zamezilo se kondenzaci na kovových konstrukcích a následné korozi. Největší přínos by ale byl ve snížení spotřeby elektrické energie potřebné pro chlazení objektu, kdy po většině doby provozu chladíme ledovou plochu na teplotu výrazně nižší, než je ta venkovní.

Důležitou investicí by bylo výměna stávající náplně solanky v sekundárním chladícím okruhu za novější médium na bázi glykolů. Současná solanková náplň (ekologicky nevhodná při úniku do podloží) je vysoce korozivní což způsobilo prorezavění některých částí systémů (oběhová čerpadla, rozdělovače, vratná kolená pod ledovou plochou, část potrubí od vyrovnávací nádrže včetně ní). Tyto části již bylo nutno v minulých letech vyměnit, za nemalé finanční náklady v řádech milionů korun. Problém tím samozřejmě vyřešen definitivně není, jen se o trochu prodloužila životnost těchto částí. Ostatní části sekundárního chladicího systému, jako je přívodní potrubí, a hlavně rozvody pod ledovou plochou, jenž jsou uloženy v zemi pod betonovou vrstvou, jsou stále vystaveny působení solanky. Jejich deklarovaná životnost je již překročena a v případě nenadálé havárie by výměna těchto částí šla do mnohamilionových částek. Tomu



by šlo předejít včasnou výměnou za některé novější médium, které je vůči starým kovovým částem daleko šetrnější. Náklady na výměnu těchto kapalin jsou mnohonásobně menší než při následné opravě po možné havárii. Nemluvě o ztrátách z pronájmů ledové plochy, která by nemohla být dále provozována. Dalším nesporným přínosem je i prodloužení životnosti celého stávajícího sekundárního okruhu chladičského systému bez dalších větších investic.

2.3. KLUZIŠTĚ KRAVÍ HORA A MORAVSKÉ NÁMĚSTÍ – NOVÁ ZBROJOVKA

V roce 2021 fungovalo kluziště od ledna do března ve venkovním areálu kde s pravidelně bruslila ve vyhrazených blocích široká veřejnost a v ostatních blocích milovníci malého hobby hokeje a také školy a školky. Celkem 23 dlouhodobých pronájmů a spoustu dalších krátkodobých rezervací. Plochu na Moravském náměstí, Bruslák pod Joštem, který byl přímo zasazen v ledové ploše (foto) jsme otevřeli již v listopadu 2019 a již tradičně zde byl o atraktivní bruslení v centru města velký zájem z řad široké veřejnosti a škol. Na Brusláku pod Joštem v lednu a únoru bruslili v ranním bloku žáci základních škol MČ Brno střed zdarma v rámci výuky tělesné výchovy.

Na tomto kluzišti proběhla také akce výuka krasobruslení pro veřejnost a na závěr sezóny zábavné sportovní utkání Žehling open pro veřejnost (místo tradičních kamenů se metalo starými žehličkami jak na přesnost, tak na dálku) Tato již tradiční akce v závěru vždy potěší a pobaví návštěvníky a ukončí bruslařskou sezónu pod Joštem

Přehled investic a oprav	středisko	cena
Výměna poškozených částí ocelového rámu a skleněného opláštění plavecké haly	100	262 268 Kč
Pořízení inventáře pro návštěvníky amfiteátru – lavice	100	221 939 Kč
Oprava výtahu	100	134 674 Kč
Servis a aktualizace odbavovacího systému	100/300	217 000 Kč
Oprava služebního automobilu VW Transportér	100/400	105 733 Kč
Oprava sádkartonových stropů v šatnách	100	92 200 Kč
Oprava části oplocení a vložení nové brány pro vjezd sanitek a IZS	100	81 580 Kč
Zbudování příček v mobilních (kontejnerových) šatnách pro letní provoz	100	76 000 Kč
Rozšíření zabezpečení EZS pro venkovní areál	100	79 785 Kč
Výměna rozvaděče MaR pro venkovní bazény	100/300/400	104 847 Kč
Pronájem skladů pro technologie a příslušenství mobilního kluziště – Moravák	400	367 356 Kč
Pronájem mobilních skladů a kanceláří na dobu výstavby wellness	100	176 000 Kč

3. HOSPODAŘENÍ

Hlavní účel a předmět činnosti: provozování sportovního a rekreačního areálu včetně správy a údržby sportovních zařízení, sportovišť, koupaliště, krytého plaveckého bazénu, hokejové haly

3.1. POUŽÍVANÉ ÚČETNÍ METODY, OBECNÉ ÚČETNÍ ZÁSADY A ZPŮSOBY OCEŇOVÁNÍ

Účetní závěrka byla sestavena na základě účetnictví společnosti vedeného v souladu se zákonem 563/1991 Sb. v platném znění a dále dle Provděcí vyhlášky k Zákonu o účetnictví, účtujícími v soustavě podvojného účetnictví. Kromě těchto zákonných ustanovení aplikuje organizace v potřebné míře České účetními standardy (ČÚS) zveřejňované ve Finančním zpravodaji. V rámci Provděcí vyhlášky účtuje organizace podle účtového rozvrhu vytvořeného na základě účtové osnovy.

3.1.1. Způsob ocenění majetku, odpisování

Příspěvková organizace oceňuje majetek pořizovací cenou, v minulém účetním období nedošlo ke změně ocenění. Majetek pořízený v pořizovací ceně vyšší jak Kč 1.000, - je zařazen mezi dlouhodobý drobný hmotný majetek. Majetek s pořizovací cenou vyšší jak Kč 40.000, - je považován za dlouhodobý hmotný majetek. Dlouhodobý hmotný majetek je zařazen do odpisové skupiny podle zákona o daních z příjmů, je odepisován rovnoměrně od následujícího měsíce po pořízení po celou stanovenou dobu.

3.1.2. Účtování zásob

Účtování zásob je prováděno způsobem B evidence zásob. Oceňování zásob je prováděno pořizovacími cenami. Účetní jednotka nepořídila žádné zásoby ve vlastní režii. Ve sledovaném účetním období nedošlo v účetní jednotce k žádným změnám. Nebyly zaznamenány žádné odchylky od věrného a poctivého obrazu předmětu účetnictví

3.1.3. Opravné položky

V účetním období byly vytvořeny opravné položky k pohledávkám podle §8a odst. 2 Z o R v celkové výši Kč 59.197,-. Opravné položky k pohledávkám podle §8a odst. 1 Z o R tvořeny nebyly.

3.2. DOPLŇUJÍCÍ ÚDAJE K ROZVAZE A K VÝKAZU ZISKU A ZTRÁTY

3.2.1. Přehled splatných závazků pojistného na sociálním zabezpečení a příspěvku na státní politiku zaměstnanosti, veřejného zdravotního pojištění a evidované daňové nedoplatky.

Instituce	Kč k 31. 12. 2021	splatnost ke dni
CSSZ a ZP	325	9. 1. 2022
Finanční úřad – zálohová daň	43	9. 1. 2022
Finanční úřad – srážková daň	6	9. 1. 2022
Finanční úřad – DPH	24	9. 1. 2022
Finanční úřad – daň z příjmu PO	0	31.3.2022

(částky jsou uvedené v tis. Kč.)

Závazky po lhůtě splatnosti nejsou žádné.

3.2.2. Zaměstnanci, osobní náklady (náklady jsou uvedené v tis. Kč)

	Zaměstnanci celkem	
	sledované účetní období	předchozí účetní období
Počet zaměstnanců-HPP	25	26
Počet zaměstnanců-DPČ	8	10
Počet osob pracujících na dohodu o provedení práce	16	20
Celkem	49	56
Mzdové náklady – Kraví hora 100	8680	8928
Mzdové náklady – Zbrojovka 300	28	162
Mzdové náklady – Úvoz 400	2435	2466
Mzdové náklady celkem	11143	11556
Náklady na sociální zabezpečení – Kraví hora 100	2783	2843
Náklady na sociální zabezpečení – Zbrojovka 300	3	0
Náklady na sociální zabezpečení – Úvoz 400	776	794
Náklady na sociální zabezpečení celkem	3562	3637
Sociální náklady	584	484
Osobní náklady celkem	15289	15677

2.3. VÝSLEDEK HOSPODAŘENÍ V ČLENĚNÍ NA HLAVNÍ A HOSPODÁŘSKOU ČINNOST

2.1.1. přehledová tabulka

Popis, středisko		hlavní	hospodářská
Náklady Kraví hora	středisko 100	23707	0
Náklady Zbrojovka	středisko 300	904	0
Náklady Hala Úvoz	středisko 400	6205	0
Náklady –daň z příjmů, opravné položky		0	0
Náklady celkem		30816	0
Výnosy Kraví hora	středisko 100	17446	835
Výnosy Moravské náměstí	středisko 300	145	0
Výnosy Hala Úvoz	středisko 400	2524	286
Výnosy celkem		20115	1121
Příspěvek na provoz MČ Brno-střed		7500	0
Příspěvek na provoz MM Brna		1200	0
Příspěvky na provoz celkem		8700	0
Výsledek hospodaření před zdanění		-2001	1121
Výsledek hospodaření po zdanění		-2001	1121

(částky jsou uvedené v tis. Kč.)

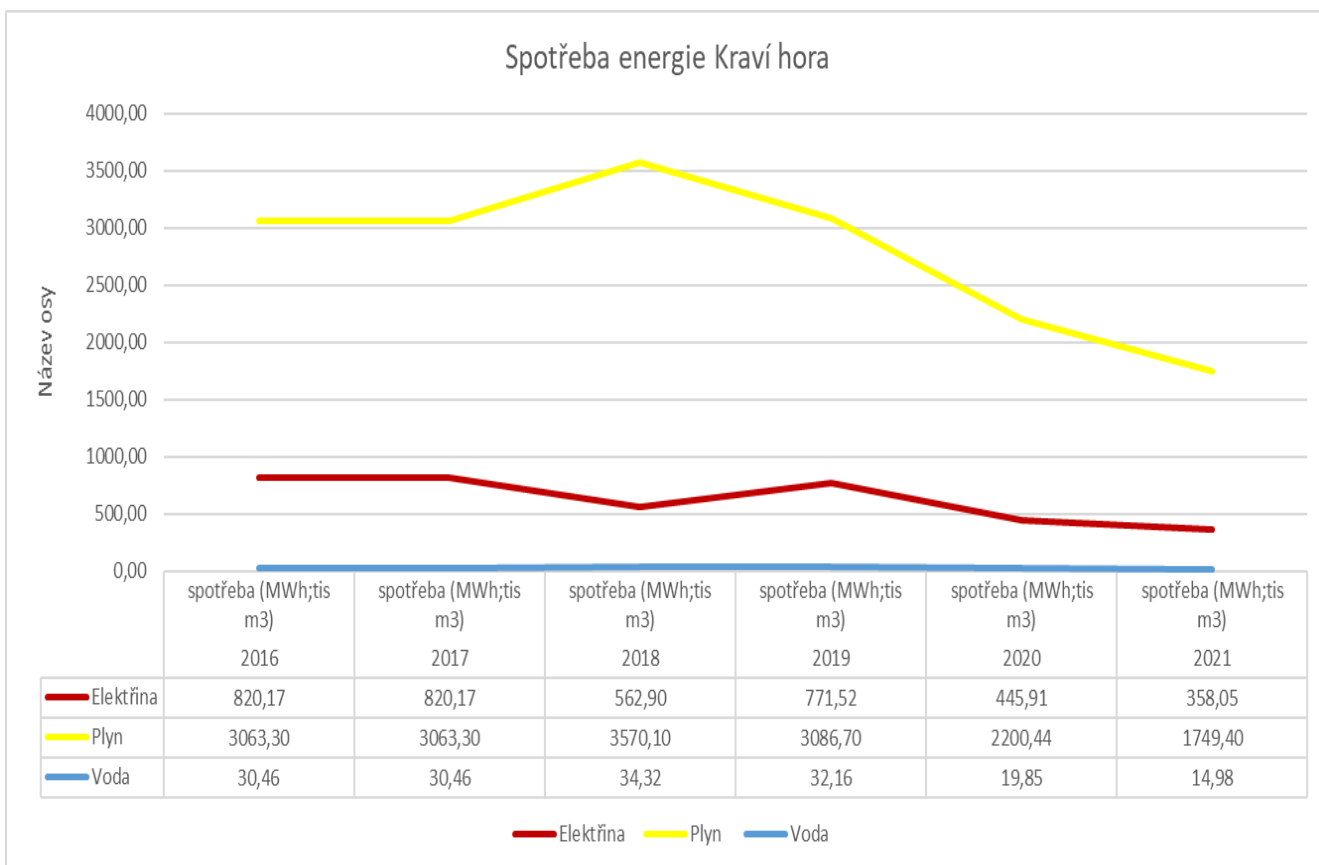
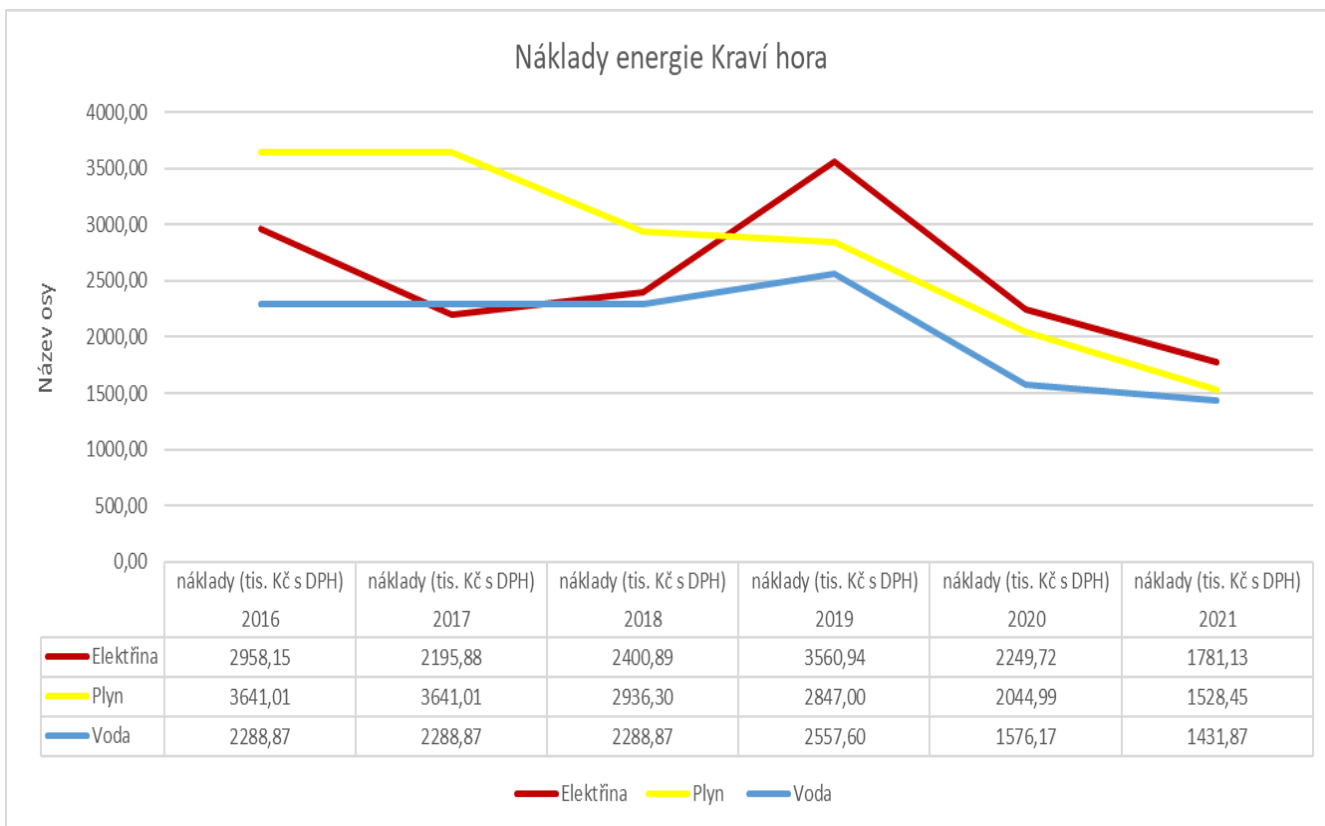
2.1.2. Pohledávky po lhůtě splatnosti

Pohledávky po lhůtě splatnosti činily ke dni 31. 12. 2021 Kč 53.150,-- Pohledávky po lhůtě splatnosti krytého bazénu činily Kč 3.000,-- a pohledávky po lhůtě splatnosti haly Úvoz činily Kč 50.150, -. Ke dni sestavení výroční zprávy nebyla uhrazeny pohledávka haly Úvoz od Glabazňa Kamil, na kterého byl vydán exekuční příkaz.

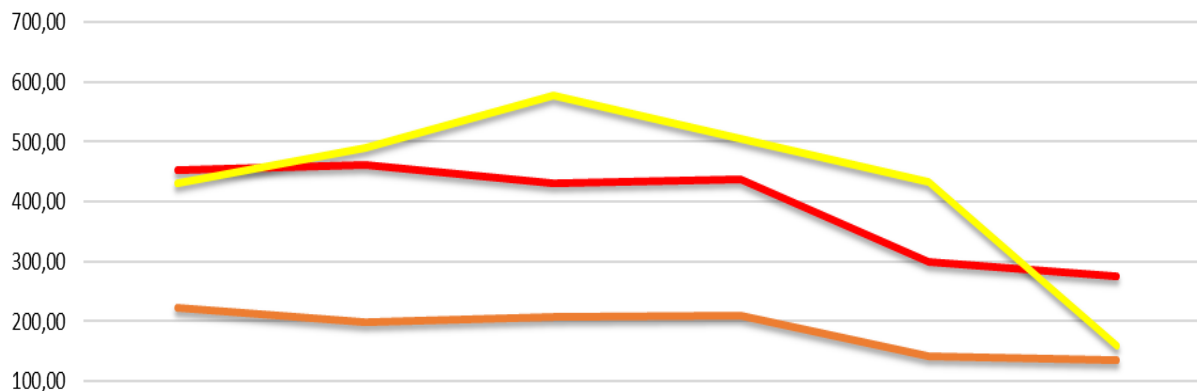
2.1.3. Události, které nastaly po datu účetní uzávěrky

Žádné události, které by ovlivnily účetní závěrku roku 2021, po datu účetní závěrky, nenastaly.

3.2. SPOTŘEBA ENERGIÍ

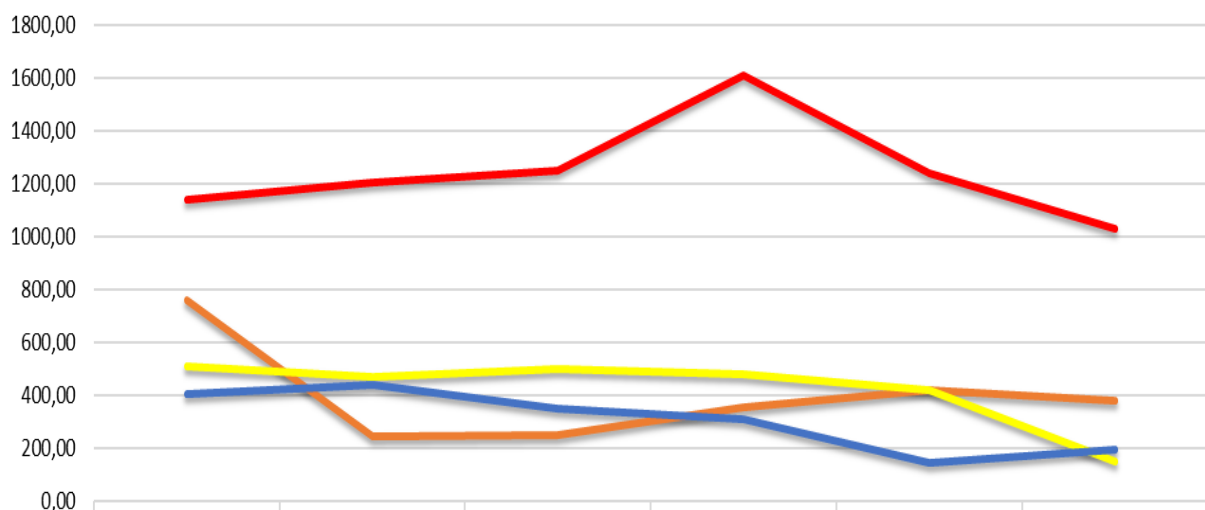


Spotřeba energie hokejová hala Úvoz 55a



	spotřeba (MWh;tis m3)	spotřeba (MWh;tis m3)	spotřeba (MWh;tis m3)	spotřeba (MWh;tis m3)	spotřeba (MWh;tis m3)	spotřeba (MWh;tis m3)
	2016	2017	2018	2019	2020	2021
Elektřina VT	451,60	461,95	431,18	437,48	298,44	275,29
Elektřina NT	221,88	198,78	208,32	210,26	142,76	136,05
Plyn	430,00	488,90	576,47	504,93	433,14	160,36
Voda	5,12	4,91	4,61	3,91	1,78	1,46

Náklady energie hokejová hala Úvoz 55a



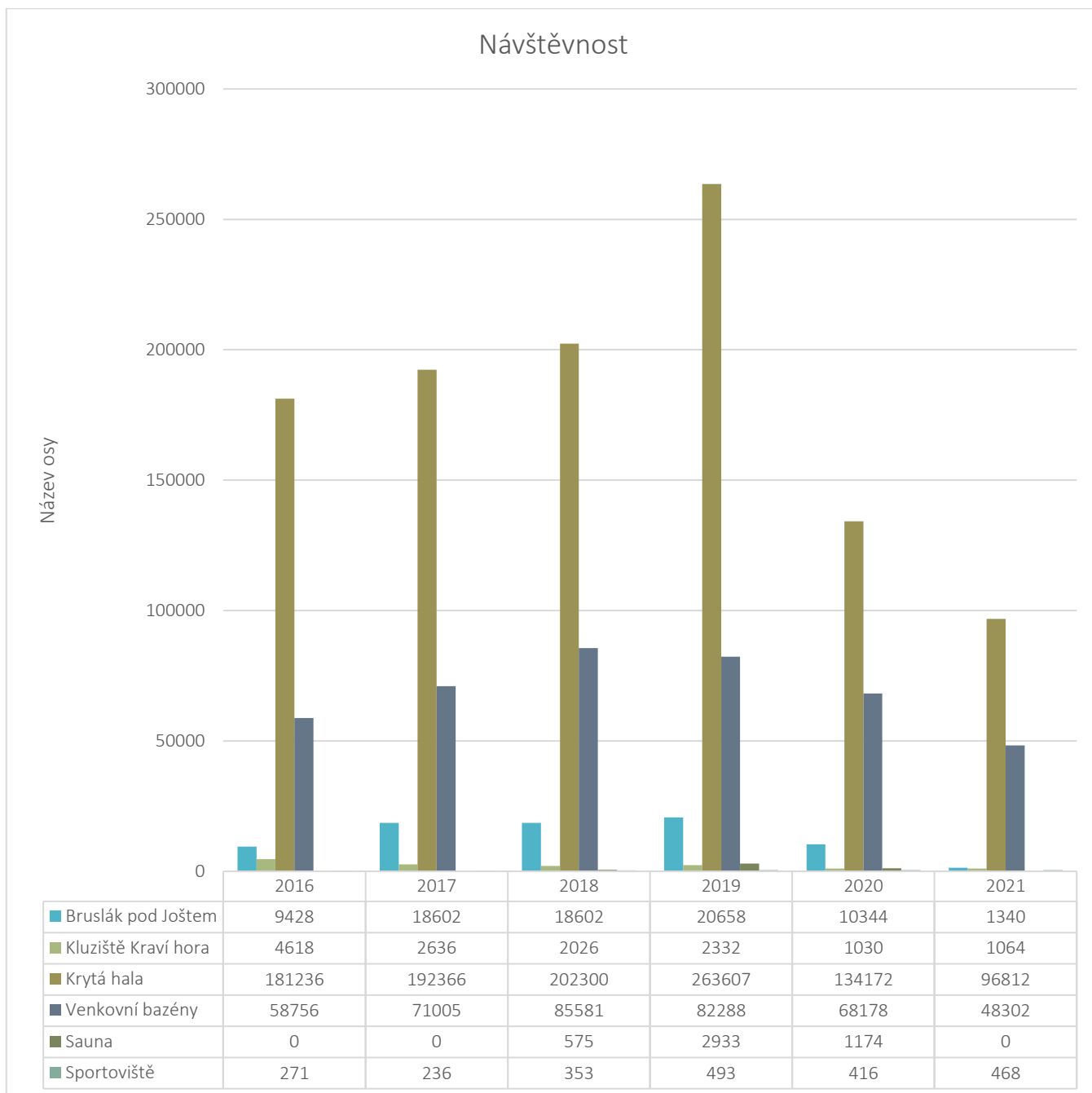
	náklady (tis. Kč s DPH)	náklady (tis. Kč s DPH)	náklady (tis. Kč s DPH)	náklady (tis. Kč s DPH)	náklady (tis. Kč s DPH)	náklady (tis. Kč s DPH)
	2016	2017	2018	2019	2020	2021
Elektřina VT	1140,13	1202,62	1248,56	1610,95	1241,37	1027,90
Elektřina NT	760,08	244,93	251,96	353,40	421,33	379,00
Plyn	507,33	469,10	501,49	478,09	421,41	150,74
Voda	406,79	441,00	348,48	311,52	146,57	192,52



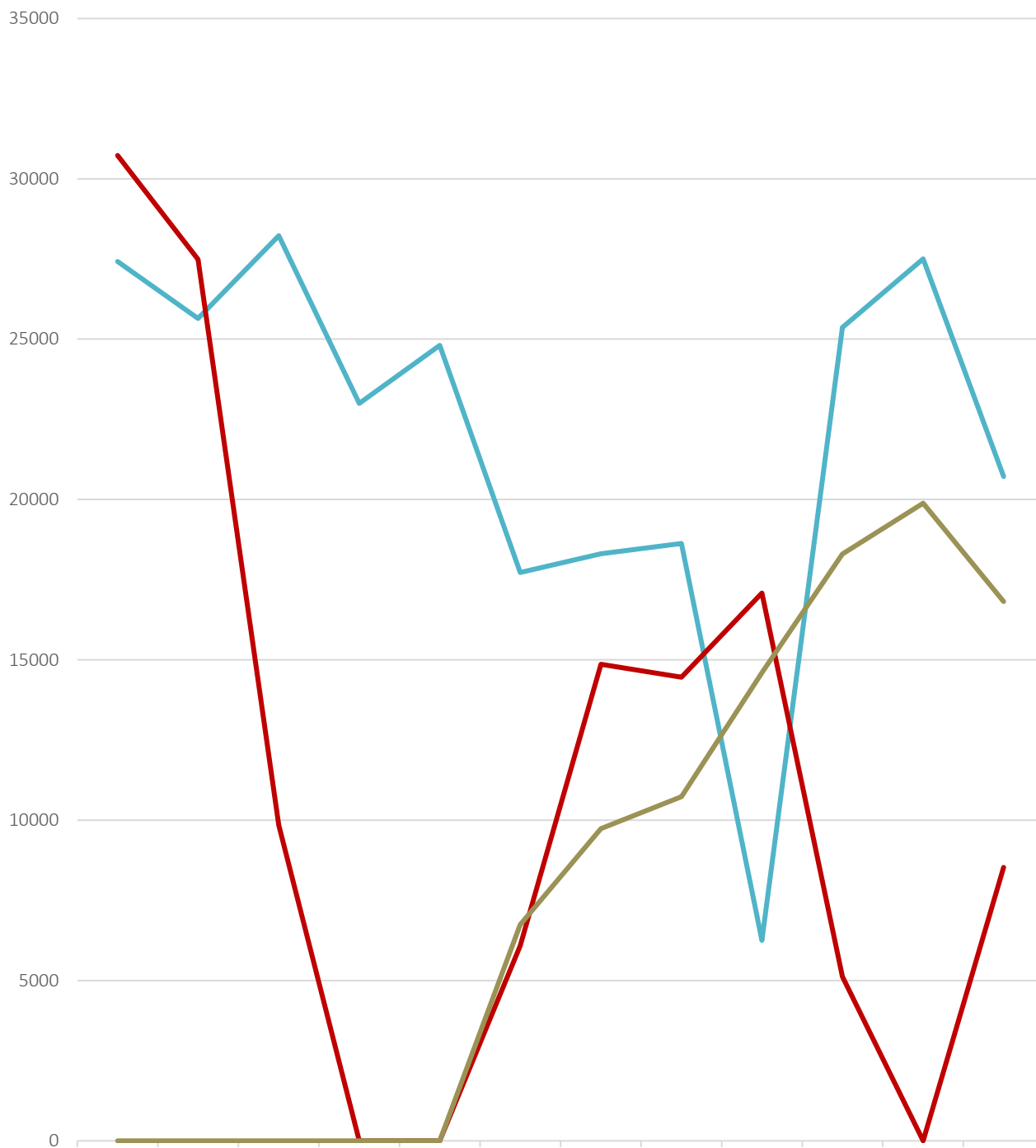
Energie a jejich nákladová položka je největší zátěží rozpočtu. Při neustále snaze snižovat spotřebu (v rámci možností různých optimalizací a nastavení technologií, například postupným nahrazováním instalovaných světelných zdrojů za adekvátní LED zdroje osvětlení až 60 % úspora na odběru), je přesto každý rok znát její navýšení v rámci dodávek od jednotlivých dodavatelů. Od července 2014 přecházíme na tarif MMB v rámci nákupu přes veřejnou aukci. V níže uvedené tabulce a grafech je uvedena spotřeba jednotlivých druhů energií po jednotlivých střediscích. Nárůst spotřeby elektrické energie je způsoben především extrémními odběry na kluzištích.

4. GRAFICKÉ PŘÍLOHY

NÁVŠTĚVNOST V GRAFECH



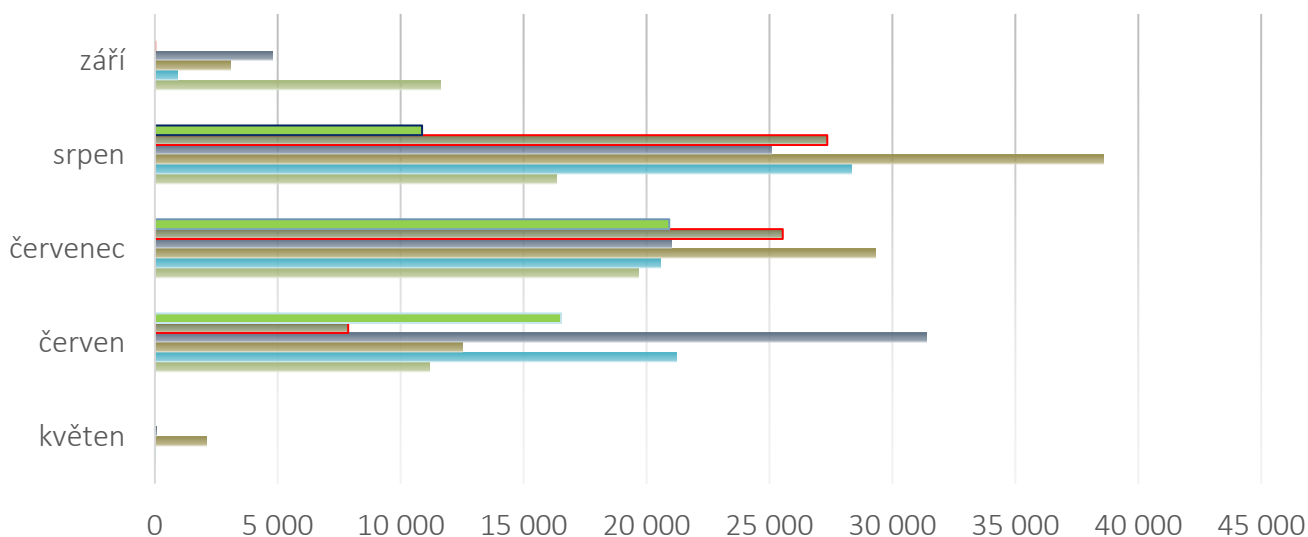
Návštěvnost plavecká hala 2019 - 2021



	leden	únor	březen	duben	květen	červen	červenec	srpen	září	říjen	listopad	prosinec
2019	27421	25644	28226	22998	24805	17727	18310	18632	6252	25369	27508	20715
2020	30729	27488	9839	0	0	6081	14857	14454	17080	5119	0	8525
2021	0	0	0	0	0	6739	9740	10728	14600	18300	19884	16821

— 2019 — 2020 — 2021

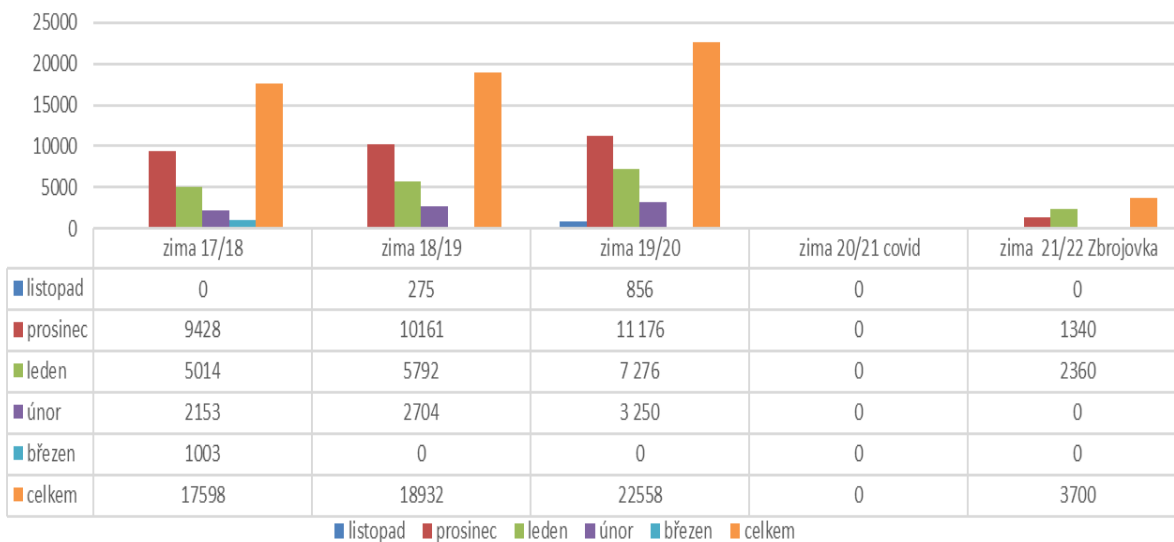
NÁVŠTĚVNOST LETNÍ KOUPALIŠTĚ



	květen	červen	červenec	srpen	září
2021	0	16516	20922	10864	0
2020	0	7863	25539	27351	13
2019	73	31390	21025	25084	4791
2018	2 100	12 513	29 296	38 577	3 087
2017	22	21 213	20 546	28 319	905
2016	11	11 156	19 673	16 317	11 599

POČET

Název grafu

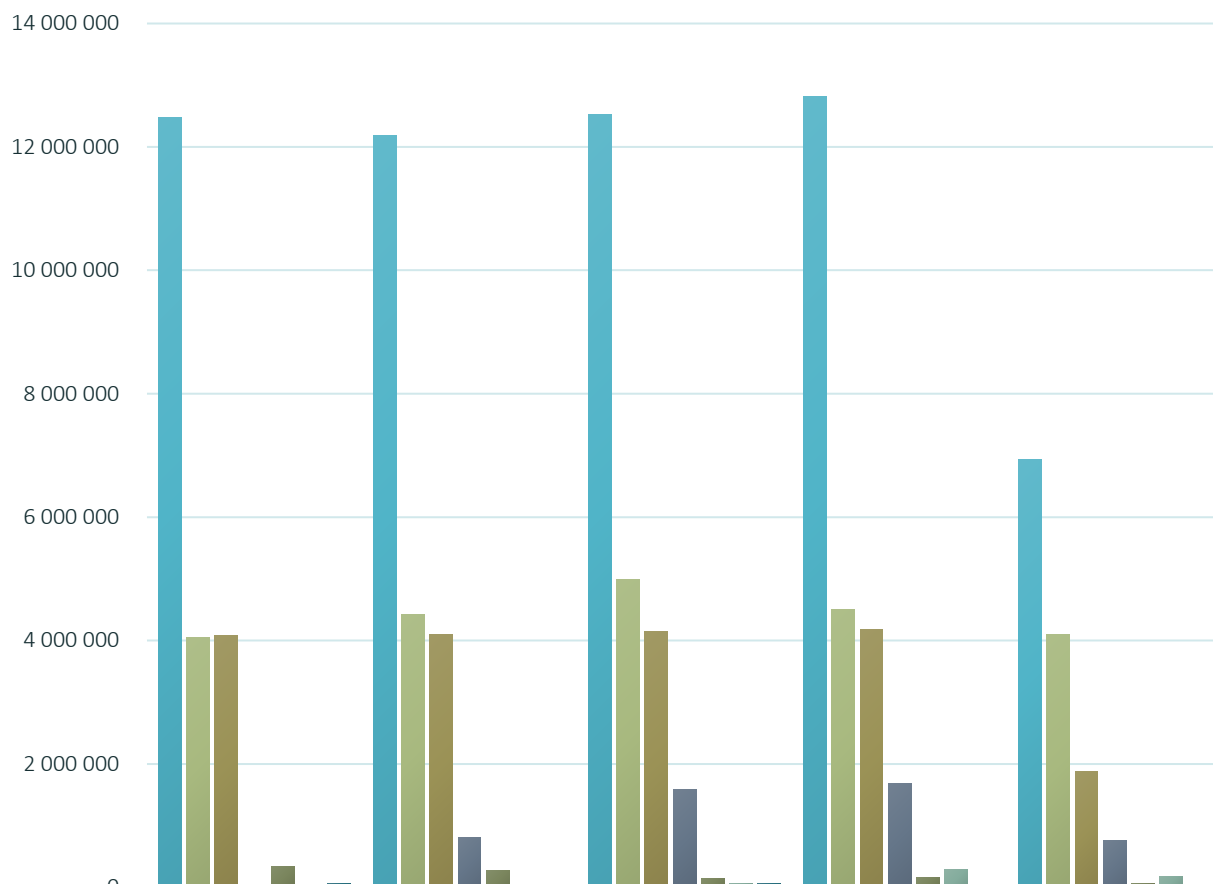


	zima 17/18	zima 18/19	zima 19/20	zima 20/21 covid	zima 21/22 Zbrojovka
listopad	0	275	856	0	0
prosinec	9428	10161	11176	0	1340
leden	5014	5792	7 276	0	2360
únor	2153	2704	3 250	0	0
březen	1003	0	0	0	0
celkem	17598	18932	22558	0	3700

■ listopad ■ prosinec ■ leden ■ únor ■ březen ■ celkem

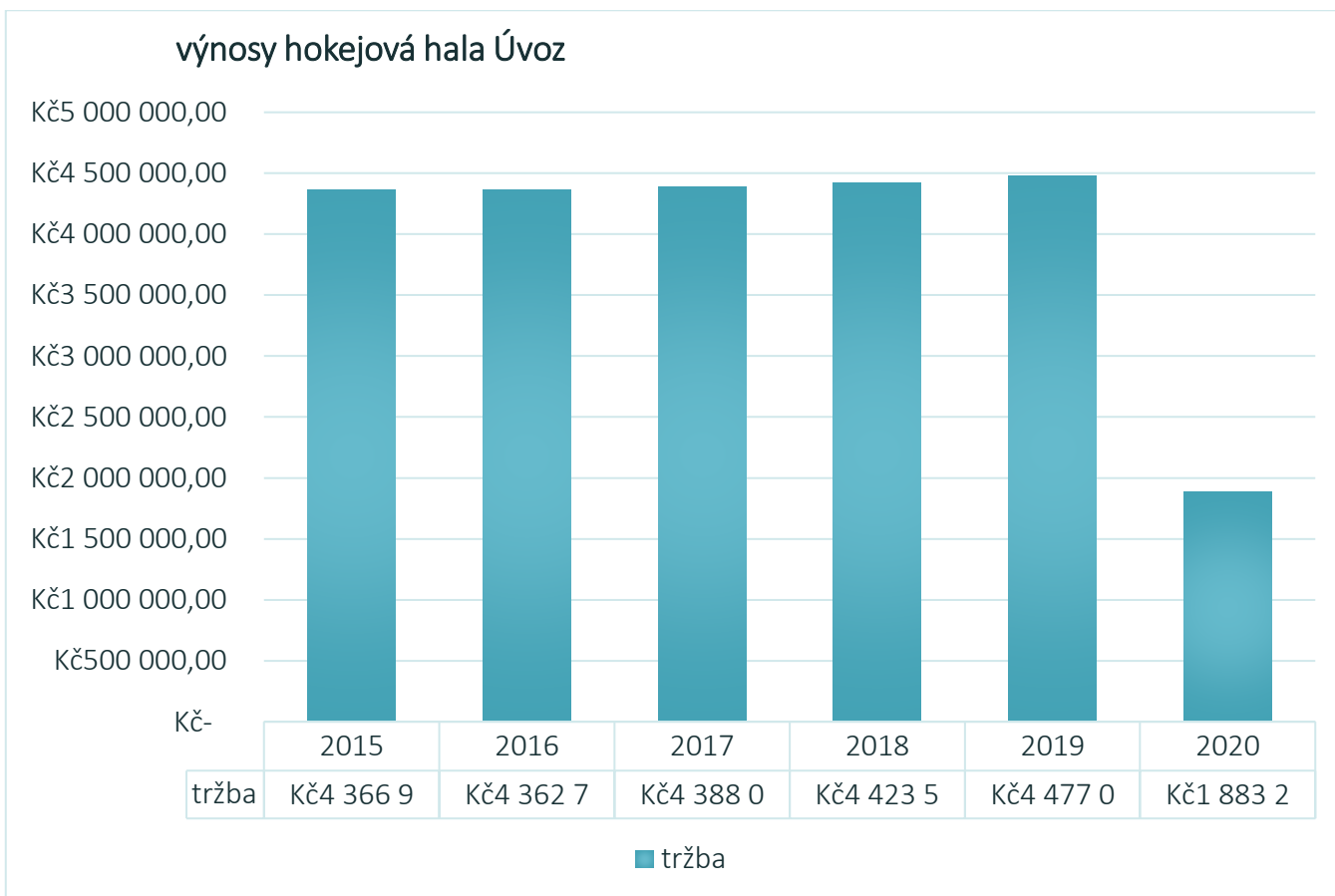
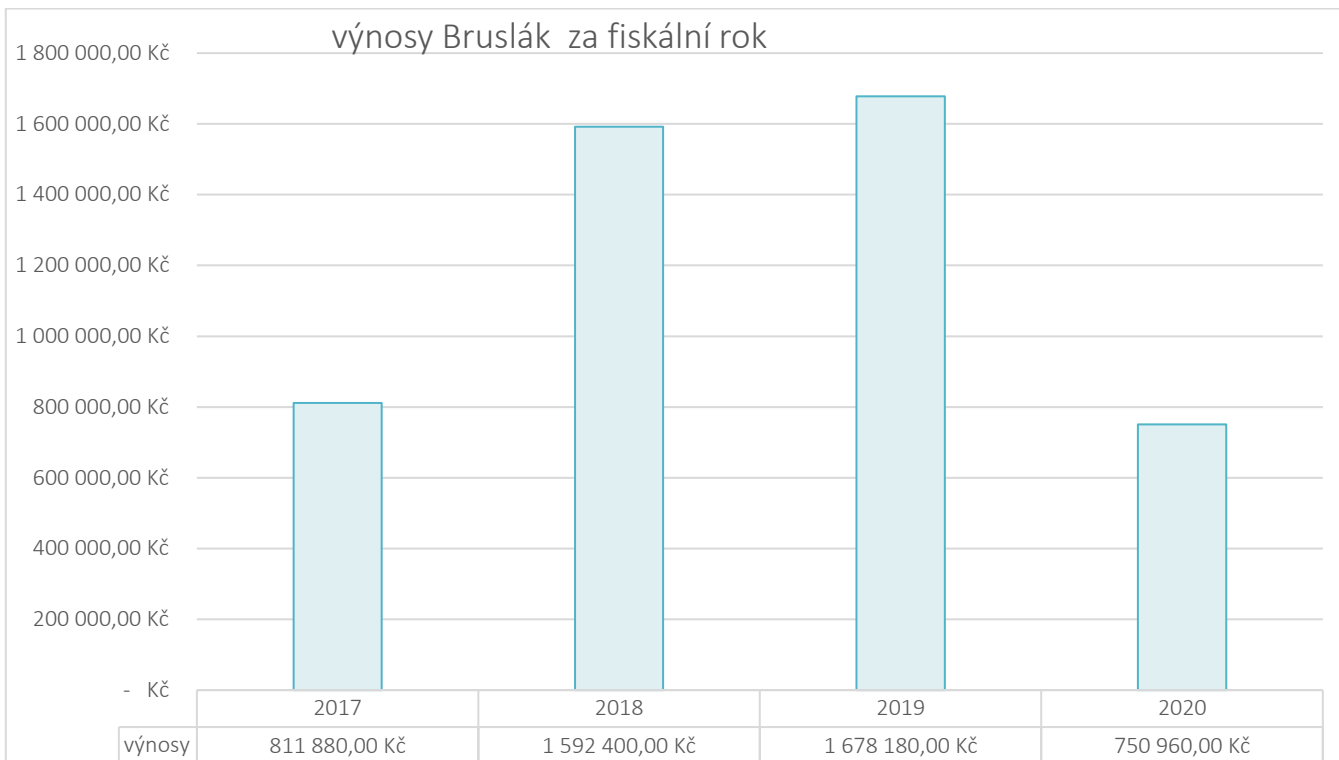
V roce 2017 je uvedena jen podzimní část – spuštění provozu, v roce 2019 není zohledněna konečná suma za únor

Tržby v jednotlivých provozech



	2016	2017	2018	2019	2020
Krytá hala	12 469 683	12 193 264	12 518 508	12 817 717	6 939 329
Venkovní bazény	4 042 683	4 418 770	4 980 753	4 505 272	4 105 187
hala Úvoz	4 078 305	4 103 610	4 145 115	4 174 000	1 883 260
Bruslák pod Joštem	0	811 880	1 592 400	1 684 000	750 960
Kluziště Kraví hora	329 923	265 890	140 080	154 040	67 550
Sauna	0	0	68 740	293 125	181 260
Sportoviště	53 415	51 950	64 150	19 495	32 045

■ Krytá hala ■ Venkovní bazény ■ hala Úvoz ■ Bruslák pod Joštem ■ Kluziště Kraví hora ■ Sauna ■ Sportoviště



vzhledem k obtížnosti určení počtu návštěvníků (skupiny), uvádím vývoj tržeb